

## KULLANMA TALİMATI

### CARTERO 2 mcg inhalasyon için toz içeren kapsül

Yutulmaz. Ağızdan solunarak kullanılır.

- **Etkin madde:** İnhalasyon için toz içeren her bir kapsül 2 mcg karmoterol'e eşdeğer 2,2 mcg karmoterol hidroklorür içermektedir.
- **Yardımcı madde:** Laktoz içerir.

**Bu ilacı kullanmaya başlamadan önce bu KULLANMA TALİMATINI dikkatlice okuyunuz, çünkü sizin için önemli bilgiler içermektedir.**

- *Bu kullanma talimatını saklayınız. Daha sonra tekrar okumaya ihtiyaç duyabilirsiniz.*
- *Eğer ilave sorularınız olursa, lütfen doktorunuza veya eczacınıza danışınız.*
- *Bu ilaç kişisel olarak sizin için reçete edilmiştir, başkalarına vermeyiniz.*
- *Bu ilacın kullanımı sırasında, doktora veya hastaneye gittiğinizde doktorunuza bu ilacı kullandığınızı söyleyiniz.*
- *Bu talimatta yazılanlara aynen uyunuz. İlaç hakkında size önerilen dozun dışında **yüksek veya düşük** doz kullanmayınız.*

### **Bu Kullanma Talimatında:**

1. **CARTERO nedir ve ne için kullanılır?**
2. **CARTERO'yu kullanmadan önce dikkat edilmesi gerekenler**
3. **CARTERO nasıl kullanılır?**
4. **Olası yan etkiler nelerdir?**
5. **CARTERO'nun saklanması**

**Başlıkları yer almaktadır.**

## 1. CARTERO nedir ve ne için kullanılır?

CARTERO 2 mcg, 60 ve 120 inhaler kapsül içeren PVC/PVDC/Alü blister ambalajlarda bulunur ve 1 adet inhalasyon cihazı içerir.

CARTERO, inhalasyon cihazı ile kullanılmaktadır ve etkin madde olarak 2 mcg karmoterol'e eşdeğer 2,2 mcg karmoterol hidroklorür içermektedir.

Karmoterol, hızlı etki başlangıcına sahip ve uzun süreli etki gösteren, bronş adı verilen akciğere giden hava yollarını genişletici bir ilaçtır.

CARTERO,

- Astım semptomlarının düzeltilmesi ve kontrol altına alınması amacıyla bir inhale kortikosteroid (solunum sistemi hastalıklarının tedavisinde kullanılan ilaçlar) ile birlikte kullanılır. Astım hastalığının basamaklı tedavisinde 3. basamaktan itibaren (inhaler steroidlerle kontrol altına alınamayan astımlı hastalarda) kullanılır.
- Orta ve ağır kronik obstrüktif (tıkayıcı) akciğer hastalığı (KOA) olan olgularda uzun etkili beta<sub>2</sub> agonistler, hem semptomları kontrol altına almada hem de yaşam kalitesini düzeltmede ve alevlenme sıklığını azaltmada etkilidir.

## 2. CARTERO'yu kullanmadan önce dikkat edilmesi gerekenler

Doktorunuzun ya da eczacınızın size verdiği talimatları, bu kullanma talimatında bulunan bilgilerden farklı olsalar bile dikkatlice uygulamalısınız.

### **CARTERO'yu aşağıdaki durumlarda KULLANMAYINIZ.**

Eğer;

- Karmoterole ya da CARTERO'nun içerdiği yardımcı madde laktoza karşı aşırı duyarlı (alerjik) iseniz (eğer alerjiniz olabileceğini düşünüyorsanız doktorunuzdan tavsiyede bulunmasını isteyiniz).

### **CARTERO'yu aşağıdaki durumlarda DİKKATLİ KULLANINIZ.**

Eğer;

- Kalp hastalığınız varsa,
- Yüksek kan basıncı (hipertansiyon) probleminiz varsa,
- Tiroid beziniz normalden fazla çalışıyorsa,
- Bir anevrizmanız (atardamar duvarının zayıf olması nedeniyle atardamarın torba gibi şiştiği bir alan),
- Kalp sorunuz, örneğin "QT aralığının uzaması" olarak adlandırılan anormal bir elektrik sinyali varsa,

- Diyabetiniz varsa,
- Feokromositomanız varsa (kan basıncını etkileyen bir böbreküstü bez tümörü),
- Hamileyseniz,
- Emziriyorsanız.

Eğer CARTERO kullanırken hırıltı veya nefes alma zorluğu yaşarsanız, ilacı kullanmaya devam etmelisiniz, fakat başka bir ilaç kullanma gereksiniminiz olabileceğinden, mümkün olan en kısa süre içinde doktorunuza gitmelisiniz.

Eğer astımınız varsa CARTERO'yu tek astım ilacınız olarak kullanmayınız. CARTERO'yu bir inhale kortikosteroid ile birlikte kullanınız.

Aşağıdaki durumlar sizin için geçerliyse, CARTERO kullanmayınız:

- Düşük ila orta bir dozda verilen inhale kortikosteroid gibi diğer bir astım kontrol ilacıyla iyi derecede kontrol ediliyorsanız,
- Sadece kısa etkili beta<sub>2</sub>-agonisti ilaçlara (nadiren) (salbutamol gibi kurtarıcı bir inhaler) gereksinim duyuyorsanız.

Bir astım krizi geçirirken CARTERO tedavisine başlamayınız ya da doktorunuzun önerdiği dozu aşmayınız.

Solunum problemlerinizi kontrol altına almak ya da tedavi etmek amacıyla inhale kortikosteroid ilacınızı düzenli kullanmanız önemlidir. CARTERO kullanmaya başladığınızda, bu ilaçları kullanmayı bırakmayınız veya dozunu değiştirmeyiniz.

Eğer astımınız varsa, ani gelişen astım ataklarının tedavisi için CARTERO kullanmayın. Ani astım belirtilerinizi tedavi etmek için her zaman yanınızda kısa etkili bir beta<sub>2</sub>-agonisti grubundan bir ilaç (salbutamol gibi kurtarıcı bir inhaler) taşıyınız. Doktorunuz bu amaçla size başka bir inhaler ilaç verecektir.

CARTERO tedavisi kan potasyum düzeyini düşürebilir. Bu sizi anormal bir kalp ritmine karşı daha yatkın hale getirebilir. Bu nedenle, doktorunuz özellikle de şiddetli astımınız varsa, kan potasyum düzeyinizi izleyebilir.

### **Benzer ilaçlar için önemli bilgi:**

CARTERO, uzun etkili beta<sub>2</sub>-agonistleri (LABA) olarak adlandırılan bir ilaç sınıfına dahildir. Farklı bir uzun etkili beta<sub>2</sub>-agonisti (salmeterol) ile yapılan büyük bir çalışmada astıma bağlı

ölüm riskinde artış görülmüştür. CARTERO'nun da böyle bir etkisinin olup olmadığını incelemek için herhangi bir çalışma yapılmamıştır. Astımınızı CARTERO ile tedavi etmenin fayda ve riskleri konusunda doktorunuzla konuşunuz

Bu uyarılar, geçmişteki herhangi bir dönemde dahi olsa sizin için geçerliyse lütfen doktorunuza danışınız.

### **CARTERO'nun yiyecek ve içecek ile kullanılması**

CARTERO'nun uygulama yöntemi açısından yiyecek ve içeceklerle etkileşimi yoktur.

### **Hamilelik**

*İlacı kullanmadan önce doktorunuza veya eczacınıza danışınız.*

Hamileyseniz ya da hamile kalmayı planlıyorsanız, bunu doktorunuza bildirin.

Doktorunuz önermediği sürece, hamilelik sırasında CARTERO kullanmamalısınız.

Doktorunuz sizi hamilelik sırasında CARTERO kullanmanın potansiyel riskleri konusunda bilgilendirecektir.

*Tedaviniz sırasında hamile olduğunuzu fark ederseniz hemen doktorunuza veya eczacınıza danışınız.*

### **Emzirme**

*İlacı kullanmadan önce doktorunuza veya eczacınıza danışınız.*

Eğer emziriyorsanız doktorunuzu bilgilendiriniz. Emzirmenin durdurulup durdurulmayacağına veya CARTERO tedavisinin durdurulup durdurulmayacağına doktorunuz karar verecektir.

### **Araç ve makine kullanımı**

CARTERO'nun araç ve makine kullanımı üzerindeki etkileri bilinmemektedir. CARTERO kullanımı sırasında başınız dönerse, araç ya da makine kullanmayın ya da dikkat gerektiren diğer işleri yapmayın.

### **CARTERO'nun içeriğinde bulunan bazı yardımcı maddeler hakkında önemli bilgiler**

CARTERO'nun içerisinde laktoz bulunmaktadır. Eğer daha önceden doktorunuz tarafından bazı şekerlere karşı intoleransınız (dayanıksızlığınız) olduğu söylenmişse bu tıbbi ürünü almadan önce doktorunuzla temasa geçiniz.

## **Diğer ilaçlar ile birlikte kullanımı**

Aşağıdaki ilaçlardan birini alıyorsanız, dozu değiştirmeniz ve/veya başka önlemler almanız gerekebilir:

- Depresyon ve duygu-durum bozukluklarını tedavi etmek için kullanılan monoamin oksidaz inhibitörleri (MAO inhibitörleri) ya da trisiklik antidepresanlar,
- Astım ve burun tıkanıklığını tedavi etmek için kullanılan adrenalin benzeri ilaçlar olan sempatomimetik ilaçlar,
- Alerjik bir yanıtın ana belirtilerini tedavi etmek ya da önlemek için yaygın olarak kullanılan alerjik hastalıklara karşı etkili ilaçlar olan antihistaminikler,
- Çoğunlukla astım ya da diğer iltihabi hastalıkları tedavi etmek için kullanılan steroidler (yaygın olarak bilinen adıyla kortizonlar [örn, prednizolon]),
- Ödem (su tutulması), kalp yetmezliği ve yüksek kan basıncını tedavi etmek için kullanılan hidroklorotiyazid gibi diüretik adı verilen idrar söktürücü ilaçlar,
- Yüksek kan basıncı, kalp yetmezliği, göğüs ağrısı, anksiyete (kaygı, endişe), anormal kalp ritmini tedavi etmek için kullanılan bir ilaç tipi olan beta-blokörler (glokom [göz içi basıncının artması] tedavisinde kullanılan bazı göz damlaları beta-blokör içerebilir [örn, timolol içeren göz damlaları]),
- Anormal kalp ritmini tedavi etmek için kullanılan ilaçlar olan kinidin, dizopiramid ve prokainamid,
- Şizofreni (bir tür psikiyatrik hastalık), mani (taşkınlık nöbeti), psikotik durumlar ve anksiyete (kaygı, endişe) gibi zihinsel bozuklukları kontrol eden bir ilaç grubu olan fenotiyazin türevleri,
- Kalp yetmezliği ve anormal kalp ritmini tedavi etmek için kullanılan bir ilaç olan digitalis,
- Astım ve kronik obstrüktif (tıkayıcı) hava yolu hastalıklarını tedavi etmek için kullanılan bir ilaç sınıfı olan ksantin türevleri (örn, teofilin),
- Makrolid antibiyotikler (örneğin eritromisin, azitromisin),
- Cerrahi sırasında kullanılan halojenli hidrokarbonlar (örneğin halotan) gibi inhale anestezikler. Eğer anestezi altında ameliyat olacaksanız, CARTERO kullandığınız konusunda doktorunuzu bilgilendiriniz.
- Dikkat eksikliği/ hiperaktivite sendromu tedavisi için kullanılan atomoksetin,
- Antikolinergik ilaçlar (örneğin ipratropiyum bromür).

Doktorunuzun dozu deęiřtirmesi hatta ilalardan birini kesmesi bile gerekebilir.

Doktorunuz size akcięer durumunuza baęlı olarak dzenli olarak kullanmanız iin bařka ilalar vermiř olabilir. Eęer yleyse, bu ilaları dzenli olarak almanız nemlidir. Kendinizi daha iyi hissetseniz bile ilacı almayı bırakmayın ya da dozunu azaltmayın.

*Eęer reeteli ya da reetesiz herhangi bir ilacı řu anda kullanıyorsanız veya son zamanlarda kullandınız ise ltfen doktorunuza veya eczacınıza bunlar hakkında bilgi veriniz.*

### **3. CARTERO nasıl kullanılır?**

#### **Uygun kullanım ve doz/uygulama sıklıęı iin talimatlar:**

CARTERO yalnızca aęızdan inhalasyon (soluma) yoluyla kullanılmak iindir.

nerilen doz, gnde bir kez bir veya iki kapsl ierięinin inhale edilmesidir.

Dzenli astım tedavisi iin tedavi ediliyorsanız, astım tedaviniz mutlaka bir inhale kortikosteroid ierecektir.

CARTERO'yu ani geliřen astım belirtilerinizde kullanmayınız.

Ani astım belirtilerinizi tedavi etmek iin her zaman yanınızda kısa etkili bir beta<sub>2</sub> agonisti (salbutamol gibi kurtarıcı bir inhaler) taşıyınız.

Doktorunuz CARTERO ile tedavinizin ne kadar sreceęini ve hangi dozda almanız gerektięini size anlatacaktır. Nasıl kullanacaęınızdan emin deęilseniz doktorunuza veya eczacınıza danıřınız.

#### **Uygulama yolu ve metodu:**

CARTERO'yu, aęız yoluyla inhalasyon řeklinde kullanınız.

İnhalasyon cihazı yoluyla nefes alındıęında ila akcięerlerinize ulařır. Bu nedenle, cihazın aęız parası aracılıęıyla derin ve gl nefes almanız nemlidir.

İnhalasyon cihazının kullanımını doktor veya eczacı tarafından size gsterilecektir.

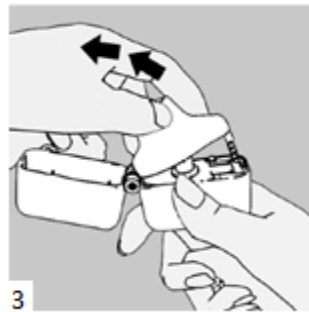
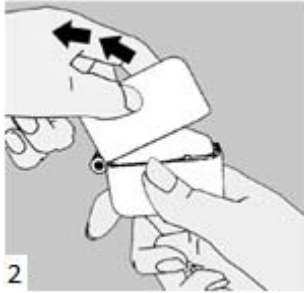
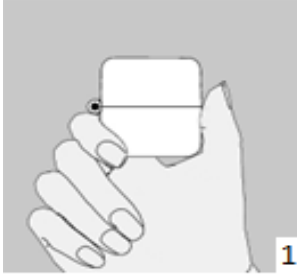
**Kapslleri yutmayınız.** Kapsller yalnızca kutunun ierisinde yer alan inhaler (cihaz) ile birlikte kullanılmalıdır. Bu cihaz, zel olarak CARTERO 2 mcg inhalasyon iin toz ieren kapsller ile birlikte kullanılmak zere tasarlanmıřtır.

- Kapsllerin ierisindeki toz yalnızca teneffs edilerek (nefes yoluyla) kullanılacaktır.
- Kapslleri kullanmadan hemen nce folyo paketinden ıkarınız. Kapsllerin ıslanmaması iin parmaklarınızın kuru olduęundan emin olunuz.

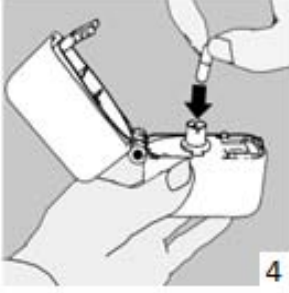
- Kapsülleri kutunun içerisinde yer alan cihaz dışında başka bir cihaz ile kullanmayınız.
- CARTERO'yu her gün aynı saatte kullanmanız ilacınızı ne zaman kullanacağınızı hatırlamanıza yardımcı olacaktır.
- CARTERO'yu doktorunuzun talimatlarına göre, düzenli olarak kullanmanız önemlidir.
- Eğer ne kadar süre CARTERO kullanacağınız hakkında sorularınız varsa, doktorunuza ya da eczacınıza danışınız.

Kullanıma ilişkin detaylı bilgi kullanma talimatında mevcuttur. İnhalasyon cihazının doğru kullanımı için aşağıda verilen kuralları dikkatle izleyiniz.

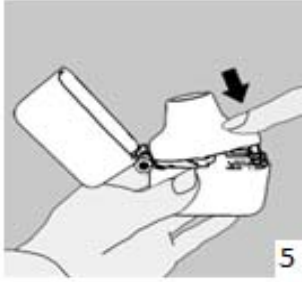
### İnhalasyon cihazı kullanım talimatları



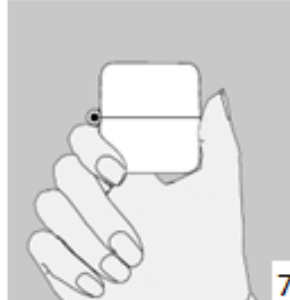
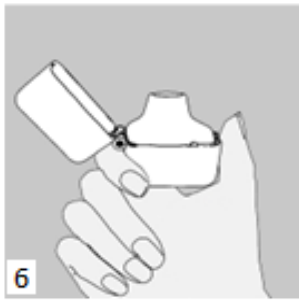
1., 2. ve 3. Toz başlığını yukarı doğru çekerek açınız. Daha sonra ağızlık parçasını açınız.



4. Blister ambalajından bir CARTERO inhalasyon için toz içeren kapsülü çıkarınız (kullanımdan hemen önce çıkarınız) ve şekilde gösterildiği gibi merkezi hazneye yerleştiriniz. Kapsülün hazneye hangi yönde yerleştirildiği önemli değildir.



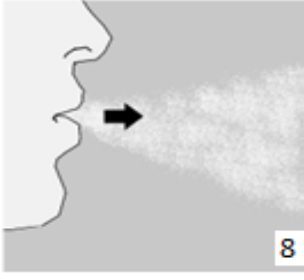
5. Ağızlık parçasını bir “klik” sesi duyuncaya değin **sıkıca** kapatınız. Toz başlığını açık bırakınız.



6. ve 7. İnhalasyon cihazını ağızlık parçası yukarıda olacak şekilde tutunuz ve kapağı bastırarak kapatınız.

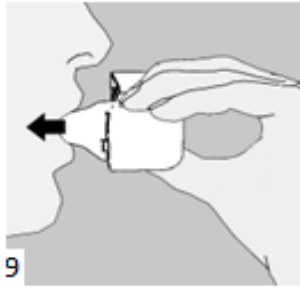
Böylece kapsülde delikler açılacak ve nefes aldığınızda ilacın salıverilmesini sağlayacaktır.





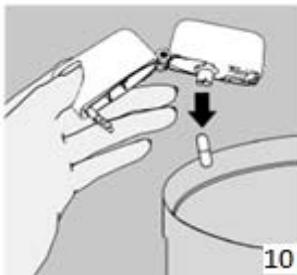
8. Nefesinizi tam olarak veriniz.

Önemli: Hiçbir zaman ağızlık parçasına doğru nefes vermeyiniz.



9. İnhalasyon cihazının ağzını açıp, cihazı ağzınıza kadar kaldırınız ve dudaklarınızı ağızlık parçasının çevresinde sıkıca kapayınız. Başınızı dik bir şekilde tutarak, yavaş ve derin bir nefes alınız; nefes alma hızınızı, kapsülün titreştiğini algılayacak şekilde ayarlayınız. Akciğerleriniz doluncaya kadar nefes alınız; nefesinizi sizi zorlamayacak bir süreyle tutunuz ve bu esnada inhalasyon cihazını ağzınızdan çıkarınız. Şimdi normal nefes alıp vermeye başlayabilirsiniz.

**Basamak 8 ve 9'u bir kez daha tekrarlayınız**, bu kapsülün tamamen boşalmasını sağlayacaktır.



10. Ağızlık parçasını yeniden açınız. Cihazı çevirerek kullanılmış kapsülü çıkarınız ve atınız.

Ağızlık parçasını ve toz başlığını kapatınız ve inhalasyon cihazınızı yerine kaldırınız.

## **İnhalasyon cihazını temizleme işlemi**

İnhalasyon cihazını ayda bir kez yıkayınız. Kapağı ve ağızlığı açınız. Cihazı sıcak su ile yıkayarak içerisindeki tozlardan arındırınız. Cihaz içerisindeki suyu boşaltarak kağıt bez üzerinde kapak, ağızlık ve gövde kısımları açık kalacak şekilde kurumaya bırakınız. 24 saat kurumaya bırakılan cihaz kullanılmaya hazırdır. Eğer ihtiyaç varsa, ağızlık kısmının dış yüzeyi, ıslak olmayan nemli bir bezle silinebilir.

## **Uygulamaya ilişkin sorular ve cevapları**

### **1. Kapsüllerin küçük parçacıklara ayrılmasını nasıl önlerim?**

Cihazın kullanımı sırasında kapsüller kırılabilir ve nefes alırken ağızınıza ya da boğazınıza küçük parçacıklar kaçabilir. Bunu aşağıdakileri uygulayarak önleyebilirsiniz:

- Kapsülleri kullanmadan önce orijinal ambalajında (blister paketler) tutarak.
- Kapsülleri 25°C'nin altındaki oda sıcaklığında saklayarak.
- Kapsülleri nemden koruyarak.

### **2. Kapsül parçacıkları zararlı mıdır?**

Hayır. Kapsül, zararlı olmayan yenilebilir nitelikte jelatinden yapılmıştır. Ağızınıza ya da boğazınıza kaçan jelatin parçacıklarını yutmanız size bir zarar vermeyecektir.

### **3. Kapsül bölmesinde sıkışan kapsülü nasıl çıkaracağım?**

Cihazı açın, baş aşağı çevirin ve yavaşça dibine vurun.

### **4. Dozu gerçekten alıp almadığımı nasıl bileceğim?**

- Cihazın içerisinden nefes aldığınızda kapsülün titreştiğini algılayacaksınız.
- Ağızınızda laktozdan kaynaklanan 'şeker tadı' hissedeceksiniz. Boğazınızın arka kısmında toz hissedebilirsiniz. Bu normaldir.
- Doz alındığında kapsül boşalmış olacaktır.

## **Değişik yaş grupları:**

### **Çocuklarda kullanımı:**

Çocuklarda kullanımına yönelik veri mevcut değildir. Bu sebeple 18 yaş altındaki çocuklarda ve ergenlerde kullanılmamalıdır.

### **Yaşlılarda kullanımı:**

Yaşlılarda kullanıma yönelik veri mevcut değildir.

**Özel kullanım durumları:****Böbrek yetmezliği:**

Böbrek yetmezliği olan hastalarda kullanımına yönelik veri mevcut değildir.

**Karaciğer yetmezliği:**

Karaciğer yetmezliği olan hastalarda kullanımına yönelik veri mevcut değildir.

*Eğer CARTERO'nun etkisinin çok güçlü veya zayıf olduğuna dair bir izleminiz var ise doktorunuz veya eczacınız ile konuşunuz.*

**Kullanmanız gerekenden daha fazla CARTERO kullandıysanız**

Yanlışlıkla doktorunuzun size söylediğinden daha fazla CARTERO aldıysanız, mide bulantısı hissedebilir ya da kusabilirsiniz ya da titreme, baş ağrısı, sersemlik (yüksek kan basıncına bağlı bir etki olabilir), hızlı kalp atışı yaşayabilir ya da kendinizi uyuklu hissedebilirsiniz. Derhal doktorunuzla konuşun ya da en yakın acil servise başvurun. Tıbbi tedavi görmeniz gerekebilir. Kullanmakta olduğunuz ilaçları yanınızda götürünüz.

*CARTERO'dan kullanmanız gerekenden fazlasını kullanmışsanız, bir doktor veya eczacı ile konuşunuz.*

**CARTERO'yu kullanmayı unutursanız**

İlacınızı almayı unutursanız, unuttuğunuzu fark eder etmez bu dozu alınız ve sonraki dozu her zamanki saatte alınız.

Eğer, ilacınızı almayı unuttuğunuzu fark ettiğinizde, sonraki dozun saati yaklaşmış ise, unuttuğunuz dozu atlayınız.

*Unutulan dozları dengelemek için çift doz almayınız.*

**CARTERO ile tedavi sonlandırıldığında oluşabilecek etkiler**

İlacı kullanmayı doktorunuza danışmadan aniden kesmeyiniz.

Doktorunuzun önerisi dışında tedaviyi sonlandırmanız, hastalığınızın şiddetlenmesine ve tedavinin aksamasına neden olabilir.

#### **4. Olası yan etkiler nelerdir?**

Tüm ilaçlar gibi CARTERO'nun içeriğinde bulunan maddelere duyarlı olan kişilerde yan etkiler olabilir.

CARTERO kullanırken ciddi astım krizleri (nefes darlığında, öksürükte, hırıltıda şiddetli artış ya da hastaneye yatış ile sonuçlanabilecek göğüs sıkışması) gözlenebilir. Böyle bir etki ile karşılaşırsanız DERHAL doktorunuzu arayınız.

**Aşağıdakilerden biri olursa, CARTERO'yu kullanmayı durdurunuz ve DERHAL doktorunuza bildiriniz veya size en yakın hastanenin acil bölümüne başvurunuz:**

- Alerjik reaksiyonlar, örneğin baygınlık hissi (düşük kan basıncı), deri döküntüsü, kaşıntı ya da yüzünüzde ve boğazınızda şişme (anjionörotik ödem),
- Solunum yollarında beklenmeyen bir daralma (bronkospazm),
- Kas güçsüzlüğü, kas kasılmaları (kas spazmları) veya anormal bir kalp ritmini içeren belirtiler (bu kan potasyum seviyenizin düşük olduğu anlamına gelebilir),
- Düzensiz kalp atışı (hızlı kalp atışını da içeren),
- Baskı tarzında göğüs ağrısı (anjina pectoris adı verilen kalbi besleyen damarların daralması/tıkanması ile ortaya çıkan göğüs ağrısı).

Bunların hepsi çok ciddi yan etkilerdir. Acil tıbbi müdahaleye veya hastaneye yatırılmanıza gerek olabilir.

**Aşağıdakilerden herhangi birini fark ederseniz, hemen doktorunuza bildiriniz veya size en yakın hastanenin acil bölümüne başvurunuz:**

- Çarpıntı,
- Titreme,
- Astımın kötüleşmesi,
- Aşırı susama, sık sık idrara çıkma ve uzun süren yorgunluk (yüksek kan şekerinin göstergesi olabilir),
- Baş ağrısı ve sersemlik (yüksek kan basıncına bağlı bir etki olabilir),
- Göğüste rahatsızlık hissi (kalple bağlantılı olmayan),
- Karıncalanma ya da uyuşma (parestezi).

Bunların hepsi ciddi yan etkilerdir. Acil tıbbi müdahale gerekebilir.

**Aşağıdakilerden herhangi birini fark ederseniz doktorunuza söyleyiniz:**

- Baş ağrısı,
- Öksürük,
- Huzursuzluk (ajitasyon),
- Kaygı, endişe (anksiyete),
- Sinirlilik,
- Uykusuzluk,
- Baş dönmesi,
- Boğaz tahrişi,
- Kas krampları,
- Kaslarda ya da kemiklerde ağrı
- Kas kasılması,
- Bulantı,
- Ağız kuruluğu,
- Deri döküntüsü,
- Tat alma bozuklukları,
- Eller, ayak bilekleri ya da ayaklarda şişme (ödem),
- Yanaklarda ya da alında basınç ya da ağrı hissi (sinüslerde iltihap),
- Burun akıntısı,
- Burun ve yutak iltihabı,
- Boğaz ağrısı,
- Soğuk algınlığı benzeri belirtiler: boğaz ağrısı, burun akıntısı, burun tıkanıklığı, hapşırma, öksürük, baş ağrısı belirtilerinden biri ya da birkaçı,
- Denge bozukluğundan kaynaklanan baş dönmesi (vertigo),
- Üst solunum yolu enfeksiyonu.

Bunlar CARTERO'nun hafif yan etkileridir.

*Eğer bu kullanma talimatında bahsi geçmeyen herhangi bir yan etki ile karşılaşırsanız doktorunuzu veya eczacınızı bilgilendiriniz.*

**5. CARTERO'nun saklanması**

*CARTERO'yu çocukların göremeyeceği, erişemeyeceği yerlerde ve ambalajında saklayınız.*

*25°C'nin altındaki oda sıcaklığında ve kuru yerde saklayınız.*

**Son kullanma tarihiyle uyumlu olarak kullanınız.**

*Ambalajdaki son kullanma tarihinden sonra CARTERO'yu kullanmayınız.*

Eğer üründe ve/veya ambalajında bozukluklar fark ederseniz, CARTERO'yu kullanmayınız.

**Ruhsat sahibi :** Ulm İlaç San Tic. Ltd. Şti.  
General Ali Rıza Gürcan Cad.  
Merter İş Merkezi Bağımsız Bölüm  
No:2/2 Güngören/İSTANBUL  
Telefon: 0 212 481 94 91  
Faks: 0 212 481 94 91  
e-mail:info@ulmilac.com.tr

**Üretim Yeri :** Neutec İlaç San. Tic. A.Ş.  
1.OSB. 1.Yol No:3 Adapazarı / SAKARYA

*Bu kullanma talimatı 21.05.2013 tarihinde onaylanmıştır.*