

KULLANMA TALİMATI

AİRBİR 3/100 mcg inhalasyon için toz içeren kapsül

Yutulmaz. Ağızdan solunarak kullanılır.

- **Etkin maddeler:** İnhalasyon için toz içeren her bir kapsül 3 mcg arformoterole eşdeğer 4,5 mcg arformoterol tartarat ve 100 mcg budesonid içerir.
- **Yardımcı madde:** Laktoz içerir.

Bu ilacı kullanmaya başlamadan önce bu KULLANMA TALİMATINI dikkatlice okuyunuz, çünkü sizin için önemli bilgiler içermektedir.

- *Bu kullanma talimatını saklayınız. Daha sonra tekrar okumaya ihtiyaç duyabilirsiniz.*
- *Eğer ilave sorularınız olursa, lütfen doktorunuza veya eczacınıza danışınız.*
- *Bu ilaç kişisel olarak sizin için reçete edilmiştir, başkalarına vermeyiniz.*
- *Bu ilacın kullanımı sırasında, doktora veya hastaneye gittiğinizde doktorunuza bu ilacı kullandığınızı söyleyiniz.*
- *Bu talimatta yazılanlara aynen uyunuz. İlaç hakkında size önerilen dozun dışında **yüksek veya düşük** doz kullanmayınız.*

Bu Kullanma Talimatında:

1. **AİRBİR nedir ve ne için kullanılır?**
2. **AİRBİR'i kullanmadan önce dikkat edilmesi gerekenler**
3. **AİRBİR nasıl kullanılır?**
4. **Olası yan etkiler nelerdir?**
5. **AİRBİR'in saklanması**

Başlıkları yer almaktadır.

1. AİRBİR nedir ve ne için kullanılır?

AİRBİR inhalasyon yoluyla kullanılan bir ilaçtır. İki farklı ilaç olan arformoterol tartarat ve budesonidi tek bir inhalatör içinde içerir. AİRBİR, 3 mcg arformoterole eşdeğer 4,5 mcg arformoterol tartarat ve 100 mcg budesonid içermektedir.

AİRBİR 3/100 mcg, 60 ve 120 inhale kapsül içeren PVC/PVDC/Alü blister ambalajlarda bulunur ve 1 adet inhalasyon cihazı ile beraber piyasaya sunulmaktadır.

- Budesonid “kortikosteroid” olarak adlandırılan bir grup ilaca dahildir. Akciğerlerinizdeki şişme ve iltihaplanmayı azaltarak ve önleyerek etki gösterir.
- Arformoterol tartarat “uzun etkili beta-agonistler” veya “bronkodilatörler” olarak adlandırılan ilaçlar grubuna dahildir. Solunum yollarınızdaki kasların gevşemesini sağlamak suretiyle etki gösterir. Bu sizin daha kolay nefes almanızı sağlar.
- Doktorunuz size bu ilacı astım için reçete etmiştir. Astım belirtilerinin düzeltilmesi ve kontrol altına alınması amacıyla kullanılır. Ağır astım hastalığı olan kişiler için uygun değildir.

AİRBİR astım için iki farklı şekilde reçete edilebilir:

- a) Bazı kişilere iki astım inhalatörü birlikte reçete edilir: AİRBİR ve ayrıca bir “kurtarıcı inhalatör”.
 - Bu kişiler AİRBİR’i her gün kullanır. Bu sayede astım belirtilerinin ortaya çıkması engellenir.
 - “Kurtarıcı inhalatörü” ise astım belirtileri ortaya çıktığında, tekrar nefes almayı kolaylaştırmak için kullanırlar.
- b) Bazı kişilere astım inhalatörü olarak tek başına AİRBİR reçete edilir.
 - Bu kişiler AİRBİR’i her gün kullanır. Bu sayede astım belirtilerinin ortaya çıkması engellenir.
 - Astım belirtilerini rahatlatmak için ekstra doz almaya ihtiyaç olduğunda da yine AİRBİR’i, tekrar nefes almayı kolaylaştırmak için kullanırlar. Bunun için ayrı bir inhalatöre ihtiyaçları olmaz.

2. AİRBİR’i kullanmadan önce dikkat edilmesi gerekenler

AİRBİR’i aşağıdaki durumlarda KULLANMAYINIZ

Arformoterol tartarata, rasemik formoterole, budesonide veya içerikteki diğer madde olan laktoza (düşük miktarlarda süt proteinleri içerir) karşı alerjiniz (aşırı duyarlılığınız) varsa kullanmayınız.

AİRBİR’i aşağıdaki durumlarda DİKKATLİ KULLANINIZ

Aşağıdakilerden biri sizin için geçerliyse AİRBİR’i kullanmaya başlamadan önce doktor veya eczacınıza danışınız:

- Diyabetiniz (şeker hastalığı) varsa,
- Akciğerinizde iltihaplanma (enfeksiyon) varsa,

- Yüksek tansiyonunuz varsa veya bugüne kadar kalp sağlığınıza ilgili bir problem yaşadınızsa (düzensiz kalp atışı dahil, çok hızlı bir nabız, atar damarlarda daralma veya kalp yetmezliği, “QT aralığının uzaması” olarak adlandırılan anormal bir elektrik sinyali),
- Bir anevrizmanız varsa (atar damar duvarının zayıf olması nedeniyle atardamarın bir torba gibi şiştiği bir alan),
- Feokromositomanız varsa (kan basıncını etkileyebilen bir böbreküstü bezi tümörü),
- Tiroid veya böbreküstü bezlerinizle ilgili problemlerinizi varsa,
- Kan potasyum düzeyiniz düşükse,
- Ağır karaciğer rahatsızlığınız varsa.

Eğer AİRBİR kullanırken hırıltı veya nefes alma zorluğu yaşarsanız, ilacı kullanmaya devam etmelisiniz, fakat başka bir ilaç kullanma gereksiniminiz olabileceğinden mümkün olan en kısa süre içinde doktorunuza gitmelisiniz.

AİRBİR tedavisi kan potasyum düzeyini düşürebilir. Bu sizi anormal bir kalp ritmine karşı daha yatkın hale getirebilir. Bu nedenle, doktorunuz özellikle de şiddetli astımınız varsa, kan potasyum düzeyinizi izleyebilir.

Aşağıdaki durumlar sizin için geçerliyse, AİRBİR kullanmayınız:

- Düşük ila orta bir dozda verilen inhale kortikosteroid gibi diğer bir astım kontrol ilacıyla iyi derecede kontrol ediliyorsanız,
- Sadece kısa etkili beta₂-agonisti ilaçlara (nadiren) gereksinim duyuyorsanız.

Bu uyarılar geçmişteki herhangi bir dönemde dahi olsa sizin için geçerliyse lütfen doktorunuza danışınız.

AİRBİR’in yiyecek ve içecek ile kullanılması

AİRBİR’in gıdalarla birlikte alınması halinde etkileşim konusunda bilgi yoktur.

Solunum yolu ve beslenme yolunun farklı olması nedeniyle etkinliğinde bir azalma veya artma beklenmemelidir.

Hamilelik

İlacı kullanmadan önce doktorunuza veya eczacınıza danışınız.

Hamileyseniz veya hamile kalmayı planlıyorsanız AİRBİR’i kullanmadan önce doktorunuzla konuşunuz. Doktorunuz aksini söylemedikçe AİRBİR’i kullanmayınız.

AİRBİR kullandığınız dönemde hamile kalırsanız, AİRBİR'i kullanmayı bırakmayınız, ancak derhal doktorunuzla irtibata geçiniz.

Tedaviniz sırasında hamile olduğunuzu fark ederseniz hemen doktorunuza veya eczacınıza danışınız.

Emzirme

İlacı kullanmadan önce doktorunuza veya eczacınıza danışınız.

Emzirme döneminde AİRBİR kullanmadan önce doktorunuza danışınız.

Araç ve makine kullanımı

AİRBİR'in araç veya makine kullanma yeteneğinizi etkilemesi beklenmez. Eğer başınız dönerse, araç ya da makine kullanmayın ya da dikkat gerektiren işleri yapmayın.

AİRBİR'in içeriğinde bulunan bazı yardımcı maddeler hakkında önemli bilgiler

AİRBİR'in içerisinde bir tür şeker olan laktoz bulunmaktadır. Eğer daha önceden doktorunuz tarafından bazı şekerlere karşı intoleransınız (dayanıksızlığınız) olduğu söylenmişse bu tıbbi ürünü almadan önce doktorunuzla temasa geçiniz.

Yardımcı madde laktoz, alerjik tepkilere neden olabilecek, düşük miktarlarda süt proteinleri içerir.

Diğer ilaçlar ile birlikte kullanımı

Bitkisel ilaçlar ve reçetesiz satılan ilaçlar da dahil, başka ilaçlar kullanıyorsanız veya son zamanlarda kullandıysanız lütfen doktor veya eczacınıza söyleyiniz.

Aşağıdaki ilaçlardan herhangi birini kullanmakta iseniz doktor veya eczacınıza söyleyiniz:

- Göz içi basıncındaki artışın (glokom) tedavisinde kullanılan göz damlaları dahil (timolol gibi) yüksek tansiyon, kalp yetmezliği, göğüs ağrısı, anksiyete (kaygı, endişe), anormal kalp ritmi tedavisi için kullanılan beta blokör ilaçlar (atenolol veya propranolol gibi),
- Hızlı ve düzensiz kalp atışları için kullanılan ilaçlar (kinidin, dizopiramid ve prokainamid gibi),
- Çoğunlukla kalp yetmezliğinin tedavisinde kullanılan ilaçlar (digoksin gibi),
- Yüksek tansiyonun tedavisinde kullanılan idrar söktürücüler (furosemid gibi),
- Çoğunlukla astım ya da diğer iltihabi hastalıkları tedavi etmek için kullanılan steroidler (prednizolon gibi),
- Astım tedavisinde kullanılan ksantin ilaçları (teofilin veya aminofilin gibi),
- Diğer solunum yolu genişleticiler (salbutamol gibi),

- Depresyon ve kaygı durumunun tedavisinde kullanılan trisiklik antidepresanlar (amitriptilin gibi),
- Depresyon tedavisinde kullanılan Mono-Amin Oksidaz İnhibitörleri (MAOI) (fenelzin gibi),
- Ciddi ruh hastalıklarının tedavisinde kullanılan fenotiyazin türevi ilaçlar (klorpromazin ve proklorperazin gibi),
- HIV (AIDS) tedavisinde kullanılan bazı ilaçlar (proteaz inhibitörü ritonavir gibi),
- Mantar tedavisinde kullanılan ilaçlar (itrakonazol, vorikonazol, posakonazol ve ketokonazol gibi),
- Parkinson hastalığında kullanılan ilaçlar (leva-dopa gibi),
- Tiroid bezinin hastalıklarında ve işlev bozukluklarının tedavisinde kullanılan ilaçlar (levotiroksin gibi),
- Antibiyotikler (klaritromisin ve telitromisin gibi),
- Astım ve burun tıkanıklığını tedavi etmek için kullanılan adrenalin benzeri ilaçlar olan sempatomimetik ilaçlar,
- Alerjik bir yanıtın ana belirtilerini tedavi etmek ya da önlemek için yaygın olarak kullanılan alerjik hastalıklara karşı etkili olan antihistaminikler,
- Dikkat eksikliği, hiperaktivite sendromu tedavisi için kullanılan atomoksetin,
- Mide-barsak sistemi krampları, idrar kesesi spazmı, astım, KOAH, taşıt tutması, kas spazmı, Parkinson hastalığı ve anesteziye yardımcı ilaçlar gibi çeşitli hastalıkların tedavisinde kullanılan antikolinergik ilaçlar.

Eğer yukarıdakilerden herhangi biri sizin için geçerliyse veya emin değilseniz, AİRBİR kullanmadan önce doktor veya eczacınıza danışınız.

Ayrıca ameliyat veya diş tedavisi için genel anestezi alacaksanız doktor veya eczacınıza söyleyiniz.

Doktorunuz size akciğer durumunuza bağlı olarak düzenli olarak kullanmanız için başka ilaçlar vermiş olabilir. Eğer öyleyse, bu ilaçları düzenli olarak almanız önemlidir. Kendinizi daha iyi hissetseniz bile ilacı almayı bırakmayın ya da dozunu azaltmayın.

Eğer reçeteli ya da reçetesiz herhangi bir ilacı şu anda kullanıyorsanız veya son zamanlarda kullandınız ise lütfen doktorunuza veya eczacınıza bunlar hakkında bilgi veriniz.

3. AİRBİR nasıl kullanılır?

Uygun kullanım ve doz/uygulama sıklığı için talimatlar:

AİRBİR'i her zaman doktor, hemşire veya eczacınızın tam olarak tarif ettiği şekilde kullanınız. Emin değilseniz bu kişilerden birine danışınız.

AİRBİR'i düzenli olarak, o anda astım belirtileriniz yoksa bile her gün kullanmaya devam etmeniz önemlidir.

Doktorunuz astım belirtilerinizi düzenli olarak kontrol etmek isteyecektir.

Astım belirtileriniz hakkında önemli bilgi

Eğer AİRBİR kullanırken nefessiz kalırsanız veya hırıltı olursa, AİRBİR'i kullanmaya devam etmeli, ancak ek tedaviye ihtiyacınız olabileceğinden mümkün olduğunca çabuk doktorunuza görünmelisiniz.

Aşağıdakilerden birini fark ederseniz DERHAL doktorunuza başvurunuz:

- Nefes almanız kötüleşirse veya gece sık sık astım belirtileriyle uyanırsanız
- Sabahları göğsünüzde baskı hissetmeye başlıyorsanız veya göğsünüzdeki baskı her zamankinden daha uzun sürüyorsa

Bu belirtiler durumunuzun tam olarak kontrol edilmediği anlamına gelebilir ve derhal başka veya ek tedaviye ihtiyacınız olabilir.

Astım

AİRBİR astım için iki farklı şekilde reçete edilebilir. Kullanacağınız AİRBİR dozu ve zamanı size nasıl reçete edildiğine bağlıdır:

- a) Size AİRBİR ve ayrıca bir "kurtarıcı inhalatör" reçete edildiyse
"a) AİRBİR ve ayrıca bir kurtarıcı inhalatör kullanılması" bölümünü okuyunuz.
- b) Eğer size astım inhalatörü olarak tek başına AİRBİR reçete edildiyse
"b) AİRBİR'in tek astım inhalatörü olarak kullanılması" bölümünü okuyunuz.

a) AİRBİR ve ayrıca bir kurtarıcı inhalatör kullanılması

AİRBİR'i her gün kullanınız. Bu sayede astım belirtilerinin ortaya çıkması engellenir.

Erişkinler (18 yaş ve üzeri):

- Doz genellikle günde iki kez, 1-2 inhalasyondur.
- Doktorunuz dozu günde iki kez, 4 inhalasyona çıkarabilir.

- Eđer hastalık belirtileriniz iyi kontrol edilirse, doktorunuz ilacınızı günde bir kereye indirebilir.

Adolesanlar (12-17 yaş):

- Doz genellikle günde iki kez, 1-2 inhalasyondur.
- Eđer hastalık belirtileriniz iyi kontrol edilirse, doktorunuz ilacınızı günde bir kereye indirebilir.

Çocuklar (6-11 yaş):

- Günde iki kez 2 inhalasyondur.

6 yaşından küçük çocuklar:

- AİRBİR'in 6 yaşından küçük çocuklarda kullanılması önerilmez.

Doktorunuz (veya astım hemşireniz) astımınızla baş etmenizde size yardımcı olacaktır. Bu ilacın dozunu astımınızı kontrol altında tutmak için gerekli en düşük doza ayarlayacaklardır. Ancak, öncelikle doktorunuz (veya astım hemşireniz) ile konuşmadan doz ayarlamasına gitmeyiniz.

Astım belirtileri ortaya çıktığında bunlara müdahale etmek için “Kurtarıcı inhalatör”ünüzü kullanınız. Kurtarıcı inhalelerinizi ihtiyacınız olduğunda kullanabilmek için her zaman yanınızda bulundurunuz. Astım belirtilerinin iyileştirilmesinde AİRBİR'i değil kurtarıcı inhalelerinizi kullanınız.

b) AİRBİR'in tek astım inhalatörü olarak kullanılması

AİRBİR'i bu şekilde ancak doktorunuzun tavsiyesiyle ve yaşıınız 18 ve üstünde ise kullanınız.

AİRBİR'i her gün kullanınız. Bu sayede astım belirtilerinin ortaya çıkması engellenir. Aşağıdaki dozları alabilirsiniz:

- Sabah 1 inhalasyon ve akşam 1 inhalasyon
veya
- Sabah 2 inhalasyon
veya
- Akşam 2 inhalasyon

Ayrıca AİRBİR'i 'kurtarıcı inhalatör' olarak astım belirtileri ortaya çıktığında kullanınız.

- Astım belirtileriniz ortaya çıkarsa, 1 inhalasyon alıp birkaç dakika bekleyiniz.

- Eđer kendinizi daha iyi hissetmezseniz tekrar inhalasyon alınız.
- Tek seferde 6 inhalasyondan fazla almayınız.

AİRBİR'inizi her zaman yanınızda bulundurunuz, böylece ihtiyaç halinde kullanabilirsiniz.

Normalde günde toplam 8 inhalasyondan fazla doza ihtiyaç duyulmaz. Ancak, doktorunuz geçici bir süre için günde 12 inhalasyona kadar kullanmanıza izin verebilir.

Eđer düzenli olarak günde 8 veya daha fazla inhalasyona ihtiyaç duyuyorsanız, doktorunuz ile görüşünüz. Tedavinizin deęiştirilmesine ihtiyaç olabilir.

24 saatte toplam 12 inhalasyondan fazla kullanmayınız.

Eđer egzersiz sırasında astım belirtileriniz ortaya çıkarsa, AİRBİR'i burada anlatıldığı şekilde kullanınız. Ancak, AİRBİR'i astım belirtilerinin ortaya çıkmasını engellemek için egzersizden hemen önce kullanmayınız.

Eđer AİRBİR'in etkisinin çok güçlü veya zayıf olduğuna dair bir izleniminiz var ise doktorunuz veya eczacınız ile konuşunuz.

Uygulama yolu ve metodu:

AİRBİR'i, ağız yoluyla inhalasyon şeklinde kullanınız.

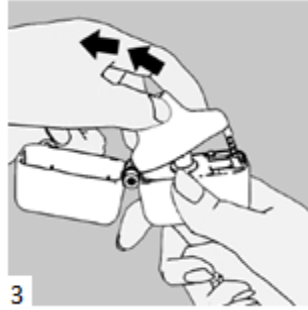
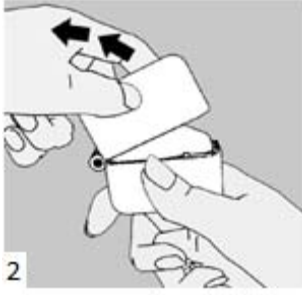
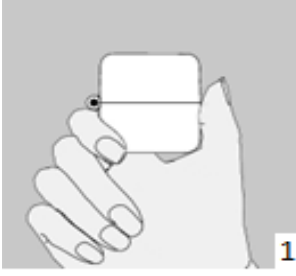
Kapsülleri yutmayınız. Kapsüller yalnızca kutunun içerisinde yer alan inhaler (cihaz) ile birlikte kullanılmalıdır. Bu cihaz, özel olarak AİRBİR 3/100 mcg inhalasyon için toz içeren kapsüller ile birlikte kullanılmak üzere tasarlanmıştır.

- Kapsüllerin içerisindeki toz yalnızca teneffüs edilerek (nefes yoluyla) kullanılacaktır.
- Kapsülleri kullanmadan hemen önce folyo paketinden çıkarınız. Kapsüllerin ıslanmaması için parmaklarınızın kuru olduğundan emin olunuz.
- İlacınızı kullandıktan sonra ağızınızı su ile iyice çalkalayınız ve çalkaladıktan sonra ağızınızdaki suyu tükürünüz. Bunu yapmak, ağızınızda mantar enfeksiyonu (pamukçuk) gelişmesi riskini azaltır.
- Kapsülleri kutunun içerisinde yer alan cihaz dışında başka bir cihaz ile kullanmayınız.
- AİRBİR'i doktorunuzun talimatlarına göre, düzenli olarak kullanmanız önemlidir. Astım belirtileriniz olmasa bile AİRBİR'i kullanmaya devam etmelisiniz çünkü bu astım nöbetlerinin oluşmasını önlemeye yardımcı olur.

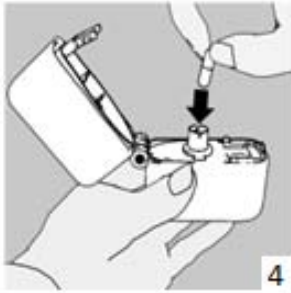
- Eđer ne kadar sfire AIRBİR kullanacađınız hakkında sorularınız varsa, doktorunuza ya da eczacınıza danıřınız.

Kullanıma iliřkin detaylı bilgi kullanma talimatında mevcuttur. İnhalasyon cihazının dođru kullanımı iin ařađıda verilen kuralları dikkatle izleyiniz.

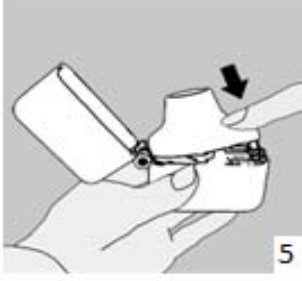
İnhalasyon cihazı kullanım talimatları



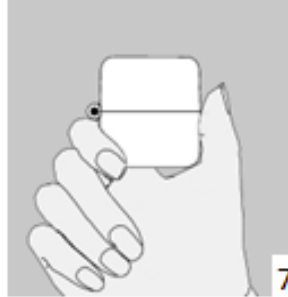
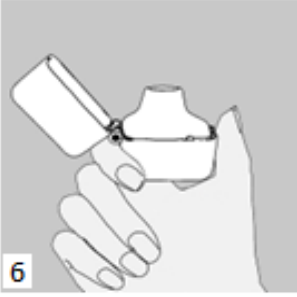
1., 2. ve 3. Toz bařlıđını yukarı dođru ekerek aınız. Daha sonra ađzlık parasını aınız.



4. Blister ambalajından bir AIRBİR inhalasyon için toz içeren kapsülü çıkarınız (kullanımdan hemen önce çıkarınız) ve şekilde gösterildiği gibi merkezi hazneye yerleştiriniz. Kapsülün hazneye hangi yönde yerleştirildiği önemli değildir.

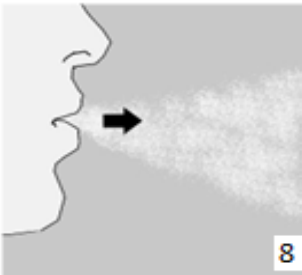


5. Ağızlık parçasını bir “klik” sesi duyuncaya değin **sıkıca** kapatınız. Toz başlığını açık bırakınız.



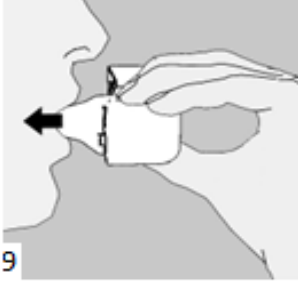
6. ve 7. İnhalasyon cihazını ağızlık parçası yukarıda olacak şekilde tutunuz ve kapağı bastırarak kapatınız.

Böylece kapsülde delikler açılacak ve nefes aldığınızda ilacın salıverilmesini sağlayacaktır.



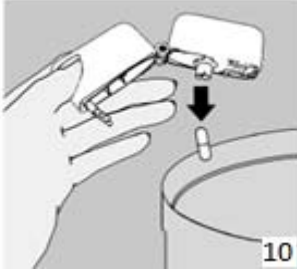
8. Nefesinizi tam olarak veriniz.

Önemli: Hiçbir zaman ağızlık parçasına doğru nefes vermeyiniz.



9. İnhalasyon cihazının ağzını açıp, cihazı ağzınıza kadar kaldırınız ve dudaklarınızı ağızlık parçasının çevresinde sıkıca kapayınız. Başınızı dik bir şekilde tutarak, yavaş ve derin bir nefes alınız; nefes alma hızınızı, kapsülün titreştiğini algılayacak şekilde ayarlayınız. Akciğerlerinize doluncaya kadar nefes alınız; nefesinizi sizi zorlamayacak bir süreyle tutunuz ve bu esnada inhalasyon cihazını ağzınızdan çıkarınız. Şimdi normal nefes alıp vermeye başlayabilirsiniz.

Basamak 8 ve 9'u bir kez daha tekrarlayınız, bu kapsülün tamamen boşalmasını sağlayacaktır.



10. Ağızlık parçasını yeniden açınız. Cihazı çevirerek kullanılmış kapsülü çıkarınız ve atınız. Sonrasında ağzınızı su ile çalkalayınız. Ağızlık parçasını ve toz başlığını kapatınız ve inhalasyon cihazınızı yerine kaldırınız.

İnhalasyon cihazının temizleme işlemi

İnhalasyon cihazını ayda bir kez yıkayınız. Kapağı ve ağızlığı açınız. Cihazı sıcak su ile yıkayarak içerisindeki tozlardan arındırınız. Cihaz içerisindeki suyu boşaltarak kağıt bez üzerine kapak, ağızlık ve gövde kısımları açık kalacak şekilde kurumaya bırakınız. Kurumaya bırakılan cihaz kullanılmaya hazırdır. Eğer ihtiyaç varsa ağızlık kısmının dış yüzeyi ıslak olmayan nemli bir bezle silinebilir.

Uygulamaya ilişkin sorular ve cevapları

1. Kapsüllerin küçük parçacıklara ayrılmasını nasıl önlerim?

Cihazın kullanımı sırasında kapsüller kırılabilir ve nefes alırken ağzınıza ya da boğazınıza küçük parçacıklar kaçabilir. Bunu aşağıdakileri uygulayarak önleyebilirsiniz:

- Kapsülleri kullanmadan önce orijinal ambalajında (blister paketler) tutarak.
- Kapsülleri 25°C'nin altındaki oda sıcaklığında saklayarak.

- Kapsülleri nemden koruyarak.
2. Kapsül parçacıkları zararlı mıdır?
Hayır. Kapsül, zararlı olmayan yenilebilir nitelikte jelatinden yapılmıştır. Ağızınıza ya da boğazınıza kaçan jelatin parçacıkları yutulabilir.
 3. Kapsül bölmesinde sıkışan kapsülü nasıl çıkaracağım?
Cihazı açın, baş aşağı çevirin ve yavaşça dibine vurun.
 4. Dozu gerçekten alıp almadığımı nasıl bileceğim?
 - Cihazın içerisinden nefes aldığımızda kapsülün titreştiğini algılayacaksınız.
 - Ağızınızda laktozdan kaynaklanan ‘şeker tadı’ hissedebilirsiniz. Boğazınızın arka kısmında toz hissedebilirsiniz. Bu normaldir.
 - Doz alındığında kapsül boşalmış olacaktır.

Değişik yaş grupları:

Çocuklarda kullanımı:

Adolesanlar (12-17 yaş):

- Doz genellikle günde iki kez, 1-2 inhalasyondur.
- Eğer hastalık belirtileriniz iyi kontrol edilirse, doktorunuz ilacınızı günde bir kereye indirebilir.

Çocuklar (6-11 yaş):

- Günde iki kez 2 inhalasyondur.

6 yaşından küçük çocuklar:

- AIRBİR’in 6 yaşından küçük çocuklarda kullanılması önerilmez.

Yaşlılarda kullanımı:

Yetişkinlerde olduğu gibidir.

Özel kullanım durumları:

Böbrek yetmezliği:

Böbrek yetmezliği ile ilgili özel kullanımı yoktur.

Karaciğer yetmezliği:

Karaciğer yetmezliği olanlarda sistemik yararlanımı artabilir.

Tedavi kesileceđi zaman dozun giderek azaltılması önerilmektedir. Tedavi, birden kesilmemelidir.

Astımın ani ve giderek kötüleşmesi hayatı tehdit eden bir durumdur, acil olarak doktor kontrolüne alınmanız gerekir.

Rahatlatıcı inhaler olarak AİRBİR'i (AİRBİR idame ve semptom giderici tedavi kullanan hastalar için) veya başka hızlı etki eden bronkodilatör ilacınızı (sadece idame tedavide AİRBİR kullanan tüm hastalar) her zaman yanınızda bulundurmalısınız.

Hastalık belirtileri olmasa bile AİRBİR'in idame dozunu doktorun önerdiği şekilde almalısınız.

Astım belirtileri kontrol altına alındıktan sonra, doktorunuz AİRBİR dozunu yavaş yavaş azaltabilir.

İlaç başladıktan sonra ilk üç ay doktorunuz sizi yakından takip edecektir. AİRBİR ile tedavi sırasında, astımla ilişkili yan etkiler ve alevlenmeler görülebilir. Böyle bir durumda AİRBİR ile tedaviye devam etmeniz, fakat AİRBİR'e başladıktan sonra astım belirtileri kontrol altına alınamazsa veya kötüleşirse tıbbi destek almanız gerekir.

Eđer AİRBİR'in etkisinin çok güçlü veya zayıf olduğuna dair bir izleniminiz var ise doktorunuz veya eczacınız ile konuşunuz.

Kullanmanız gerekenden daha fazla AİRBİR kullandıysanız

AİRBİR'i kullanmanız gerekenden fazla kullandığınızda en sıklıkla oluşabilecek belirtiler titreme, baş ağrısı veya kalbinizin hızlı çarpmasıdır.

AİRBİR'den kullanmanız gerekenden fazlasını kullanmışsanız bir doktor veya eczacı ile konuşunuz.

AİRBİR'i kullanmayı unutursanız

Eđer almanız gereken bir AİRBİR dozunu almayı unutursanız, hatırlar hatırlamaz dozunuzu alınız. Ancak neredeyse bir sonraki doz zamanı gelmişse, unutulmuş dozu atlayınız.

Unutulan dozları dengelemek için çift doz almayınız.

AİRBİR ile tedavi sonlandırıldığındaki oluşabilecek etkiler

AİRBİR'i düzenli olarak kullanmanız çok önemlidir. Kendinizi iyi hissetseniz bile doktorunuza danışmadan AİRBİR ile tedavinizi sonlandırmayınız.

Doktorunuzun önerisi dışında tedaviyi sonlandırmanız, hastalığınızın şiddetlenmesine ve tedavinin aksamasına neden olabilir.

4. Olası yan etkiler nelerdir?

Tüm ilaçlar gibi AİRBİR içeriğinde bulunan maddelere duyarlı olan kişilerde yan etkiler olabilir.

Tüm ilaçlar gibi AİRBİR yan etkilere neden olabilir, ancak bunlar herkeste oluşmaz.

Aşağıdakilerden biri olursa AİRBİR’İ kullanmayı durdurunuz ve DERHAL doktorunuza bildiriniz veya size en yakın hastanenin acil bölümüne başvurunuz:

- Yüzünüzde, özellikle ağzınızın etrafında (dil ve/veya boğaz ve/veya yutma gücü) şişme veya nefes alma gücü (anjiyoödem) ile birlikte döküntü, kaşıntı ve/veya ani bayılma hissi (düşük kan basıncı). Bunun olması alerjiniz olabileceğini gösterir.
- İlacınızı inhale ettikten sonra ani hırıltı.

Bunların hepsi çok ciddi yan etkilerdir. Eğer bunlardan biri sizde mevcut ise acil tıbbi müdahaleye veya hastaneye yatırılmanıza gerek olabilir.

Çok yaygın : 10 hastanın en az 1 inde görülebilir.

Yaygın : 10 hastanın birinden az, fakat 100 hastanın birinden fazla görülebilir.

Yaygın olmayan : 100 hastanın birinden az, fakat 1000 hastanın birinden fazla görülebilir.

Seyrek : 1.000 hastanın birinden az görülebilir.

Çok seyrek : 10.000 hastanın birinden az görülebilir.

Bilinmiyor : Eldeki veriler ile tahmin edilemiyor.

Diğer olası yan etkiler

Yaygın

- Palpitasyonlar (kalp çarpıntınızı hissetmeniz), titreme veya sallanma. Bu etkiler görülürse bunlar genellikle hafif yan etkilerdir ve AİRBİR kullanmaya devam ettikçe ortadan kalkar.
- Ağızda pamukçuk (bir mantar iltihabı). AİRBİR’i kullandıktan sonra ağzınızı su ile durulamanız halinde görülme ihtimali daha azdır.
- Boğaz tahrişi, öksürük ve ses boğuklaşması,
- Baş ağrısı.

Yaygın olmayan

- Düşüncelerde ve zihinsel aktivitelerde artış,
- Uyku bozuklukları (örneğin uykusuzluk),
- Sersemlik hissi,
- Bulantı (hasta veya kusma hissi),
- Ağız kuruluğu,
- Hızlı kalp atışı,
- Kan basıncında değişimler,
- Ciltte morarmalar,
- Kas krampları, kas ağrısı,
- Kaygı, endişe (anksiyete),
- Sinirlilik,
- Huzursuzluk (ajitasyon),
- Saldırganlık (agresyon),
- Bronkospazm (solunum yollarındaki kasların kasılarak hırıltıya neden olması). Hırıltı AİRBİR kullandıktan hemen sonra gelişirse AİRBİR kullanımını kesip derhal doktorunuzla konuşunuz.
- Astımın kötüleşmesi.

Seyrek

- Depresyon,
- Özellikle çocuklarda davranış bozuklukları,
- Çocuklar ve ergenlerde büyüme geriliği,
- Deri döküntüsü, kaşıntı,
- Kan potasyum seviyesinde düşme,
- Düzensiz kalp atışı,
- Böbrek üstü bezlerinde baskılanma (adrenal supresyon),
- Konuşmanın bozulması (disfoni).

Çok seyrek

- Baskı tarzında göğüste ağrı (anjina pektoris adı verilen kalbi besleyen damarların daralması/tıkanması ile ortaya çıkan göğüs ağrısı),
- Kalbinizde normal olmayan elektriksel sinyal üretimi (QTc aralığının uzaması),

- Kemik mineral yoğunluğunda azalma (kemiklerin incelmesi),
- Kan şekeri (glukoz) seviyesinde artış,
- Ağızda hoş olmayan tat hissedilmesi gibi tat alma bozukluğu,
- Kandaki kortizol seviyesinin fazla artmasına bağlı kilo artışına, yüzde yuvarlaklaşmaya, yüksek kan basıncına ve aşırı kılınmaya yol açan, bir böbreküstü bezi hastalığı olan Cushing sendromu,
- Ellerin ayakların şişmesi.

Bilinmiyor

- Öksürük,
- Katarakt (gözdeki lensin bulutlanması),
- Glokom (gözdeki basıncın artması),
- Kan basıncında artış.

Eğer yan etkilerden herhangi biri ciddileşirse veya bu talimatta bahsi geçmeyen herhangi bir yan etki ile karşılaşırsanız lütfen doktor veya eczacınızı bilgilendiriniz.

Eğer bu kullanma talimatında bahsi geçmeyen herhangi bir yan etki ile karşılaşırsanız doktorunuzu veya eczacınızı bilgilendiriniz.

5. AİRBİR'in saklanması

AİRBİR'i çocukların göremeyeceği, erişemeyeceği yerlerde ve ambalajında saklayınız.

25°C'nin altındaki oda sıcaklığında ve kuru yerde saklayınız.

Son kullanma tarihi ile uyumlu olarak kullanınız.

Ambalajdaki son kullanma tarihinden sonra AİRBİR'i kullanmayınız.

Eğer üründe ve/veya ambalajında bozukluklar fark ederseniz AİRBİR'i kullanmayınız.

Ruhsat Sahibi: Neutec İnhaler İlaç San. ve Tic. A.Ş.
Sakarya 1. Organize Sanayi Bölgesi
2. Yol No:3
Arifiye / Sakarya
Telefon numarası: 0 850 201 23 23
Faks numarası: 0212 482 24 78
e-mail: info@neutecinhaler.com

Üretim Yeri : Neotec İlaç San. Tic. A.Ş.
1.OSB. 1. Yol No:3 Adapazarı / SAKARYA

Bu kullanma talimatı 26.12.2013 tarihinde onaylanmıştır.