

## KISA ÜRÜN BİLGİSİ

### 1. BEŞERİ TIBBİ ÜRÜNÜN ADI

TARTADA 100 mg film kaplı tablet

### 2. KALİTATİF VE KANTİTATİF BİLEŞİM

#### Etkin madde:

Bir film kaplı tablet 100 mg erlotinibe eşdeğer miktarda 109,28 mg erlotinib hidroklorür içerir.

#### Yardımcı maddeler:

Laktoz monohidrat 105,24 mg (inek sütünden elde edilmektedir)

Yardımcı maddeler için Bölüm 6.1'e bakınız.

### 3. FARMASÖTİK FORM

Film kaplı tablet.

Yuvarlak, bikonveks, sarımsı beyaz renkli, tek taraf baskılı (T 100) çentiksiz film kaplı tablet

### 4. KLİNİK ÖZELLİKLER

#### 4.1 Terapötik endikasyonlar

Küçük hücreli dışı akciğer kanseri (KHDAK):

TARTADA, epidermal büyüme faktörü reseptörü (EGFR) gen exon 19 delesyonu ve/veya exon 21(L858R) mutasyonu akredite bir laboratuvarında gösterilen, metastatik non-skumöz küçük hücreli dışı akciğer kanseri hastalarının birinci basamak tedavisinde ve yukarıda tanımlanan mutasyon ve delesyonu olan non-skumöz küçük hücreli dışı akciğer kanseri hastalarında bir basamak kemoterapi sonu progresyonunda ikinci basamak tedavisinde progresyona kadar kullanımı endikedir.

#### 4.2 Pozoloji ve uygulama şekli

##### Pozoloji/uygulama sıklığı ve süresi:

TARTADA tedavisi, antikanser terapilerin kullanımında deneyimli olan bir hekim tarafından başlatılmalıdır.

Doktor tarafından başka şekilde tavsiye edilmediği takdirde;

Standart doz:

Küçük Hücreli Dışı Akciğer Kanseri:

İleri veya metastatik evre küçük hücreli dışı akciğer kanseri (KHKDAK) olan birinci basamak kemoterapi almamış hastalarda TARTADA tedavisine başlamadan önce EGFR mutasyon testi yapılmalıdır.

Önerilen günlük TARTADA dozu yemeklerden en az bir saat önce veya en az iki saat sonra alınmak üzere 150 mg'dır.

**Uygulama şekli:**

Ağızdan alınır.

**Özel popülasyonlara ilişkin ek bilgiler:**

Doz ayarlaması gerektiğinde, dozu 50 mg'lık adımlarla düşürmeniz tavsiye edilmektedir (Bkz. Bölüm 4.4).

CYP3A4 substratları ve düzenleyicileri ile eş zamanlı kullanımında doz ayarlaması gerekebilir (Bkz. Bölüm 4.5).

**Karaciğer yetmezliği:**

Erlotinib birincil olarak karaciğer aracılığıyla metabolize edilir ve safra ile itrah edilir. Hafif derece karaciğer fonksiyon bozukluğu (Child-Pugh skoru 7-9) olan hastalar karaciğer fonksiyonu yeterli olan hastalar ile karşılaştırıldığında, erlotinib atılımı benzer olmasına rağmen, karaciğer yetmezliği olan hastalarda TARTADA uygulanırken dikkatli olunmalıdır. Eğer ciddi advers olaylar gelişirse, doz azaltımı veya TARTADA'ya ara verilmesi düşünülmelidir. Ciddi karaciğer fonksiyon bozukluğu olan hastalarda (AST/SGOT ve ALT/SGPT değerleri  $> 5 \times$  normal üst sınır) erlotinibin güvenliliği ve etkililiği çalışılmamıştır (Bkz. Bölüm 4.4 ve 5.2). Total bilirubini normal üst limitten 3 kat yüksek olan hastalarda TARTADA kullanılmamalıdır.

**Böbrek yetmezliği:**

Erlotinib'in güvenlilik ve etkililiği böbrek yetmezliği bulunan hastalarda (serum kreatinin konsantrasyonu  $> 1,5 \times$  normal üst sınır) araştırılmamıştır. Farmakokinetik çalışmalara göre hafif veya orta derece böbrek yetmezliği hastalarında doz ayarlaması gerekmemektedir (Bkz. Bölüm 5.2). İleri derece böbrek yetmezliği hastalarında TARTADA kullanımı önerilmemektedir.

**Pediyatrik popülasyon:**

TARTADA'nın güvenlilik ve etkililiği onaylı endikasyonlarda 18 yaşın altındaki hastalarda araştırılmamıştır. Pediyatrik hastalarda kullanımı önerilmemektedir.

**Geriatrik popülasyon:**

TARTADA'nın güvenlilik ve etkililiği yaşlı hastalarda araştırılmamıştır.

**Sigara içenler:**

Sigara içmenin erlotinib maruziyetini %50-60 azalttığı gösterilmiştir. Halihazırda sigara içen küçük hücreli dışı akciğer kanseri (KHDAK) hastalarında tolere edilebilen maksimum TARTADA dozu 300 mg'dır.

Sigara içmeye devam eden hastalarda, başarısız kemoterapisonrası ikinci basamak tedavide önerilen 150 mg doz ile karşılaştırıldığında 300 mg doz kullanımı etkililikte artış göstermemiştir. Güvenlilik verileri 300 mg ve 150 mg dozları arasında karşılaştırılabilir ancak, daha yüksek erlotinib dozu alan hastalarda döküntü, interstisyel akciğer hastalığı ve diyare insidansında sayısal bir artış olmuştur. Halihazırda sigara içen hastalara sigarayı bırakmaları önerilmelidir (bkz. Bölüm 4.4, 4.5, 5.1 ve 5.2).

**4.3 Kontrendikasyonlar**

TARTADA, erlotinib veya Bölüm 6.1'de listelenen yardımcı maddelerden herhangi birine karşı aşırı duyarlılık durumunda kontrendikedir.

**4.4 Özel kullanım uyarıları ve önlemleri**

EGFR mutasyon durumunun saptanması

TARTADA'nın lokal ileri ya da metastatik KHDAK'de birinci basamak tedavide kullanımı değerlendirilirken, hastanın EGFR mutasyon durumunun belirlenmesi önemlidir.

Doku örneğinden elde edilen tümör DNA'sını veya kan (plazma) örneğinden elde edilen dolaşımdaki serbest DNA'yı (cfDNA) kullanan, önceden belirlenmiş pozitiflik limitleri olan ve EGFR mutasyon durumunun belirlenmesi konusunda faydası kanıtlanmış, valide, sağlam, güvenilir ve duyarlı bir test uygulanmalıdır.

Eğer plazma bazlı cfDNA kullanılmış ve sonuç aktive edici mutasyonlar yönünden negatif

bulunmuşsa, plazma bazlı testle yalancı negatif sonuçlar çıkması muhtemel olduğundan mümkünse doku testi de yapılmalıdır.

#### Sigara içenler

Sigara içmeyenlere kıyasla sigara içenlerde erlotinib plazma konsantrasyonlarının düşük olması sebebiyle, halihazırda sigara içenleresigarayı bırakmaları önerilmelidir. Konsantrasyondaki düşüş derecesinin klinik olarak anlamlı olması beklenmektedir (bkz. Bölüm 4.2, 4.5, 5.1 ve 5.2).

#### İnterstisyel Akciğer Hastalığı:

Küçük hücreli dışı akciğer kanseri (KHDAK) tedavisi için erlotinib almakta olan hastalarda çok seyrek olarak, bazıları ölümcül olabilen, interstisyel akciğer hastalığı (İAH) benzeri olgular bildirilmiştir. KHDAK'deki BR.21 isimli çalışmada ciddi interstisyel akciğer hastalığı benzeri olguların görülme sıklığı plasebo ve erlotinib gruplarında %0,8 olmuştur.

KHDAK için randomize kontrollü klinik çalışmaların (kontrol grubu olmaması nedeniyle faz I ve tek kollu faz II çalışmaları hariç) meta analizinde, İAH benzeri olguların insidansı erlotinib grubunda %0,9 ve kontrol grubundaki hastalarda %0,4 olmuştur.

İnterstisyel akciğer hastalığı benzeri olgu bulunduğundan şüphe edilen hastalarda bildirilen tanılara bazı örnekler, pnömoni, radyasyon pnömonisi, aşırı duyarlılık pnömonisi, interstisyel pnömoni, interstisyel akciğer hastalığı, obliteratif bronşiyolit, pulmoner fibrozis, akut solunum sıkıntısı sendromu (ASSS), akciğer infiltrasyonu, alveolittir. Bu semptomlar, erlotinib tedavisine başladıktan birkaç gün sonra ile birkaç ay arasında ortaya çıkmıştır. Eş zamanlı veya öncesindeki kemoterapi, öncesinde radyoterapi, daha önceden mevcut olan parankimal akciğer hastalığı, metastatik akciğer hastalığı veya pulmoner enfeksiyonlar gibi karıştırıcıfaktörler sık görülmüştür. Japonya'da yapılan çalışmalarda daha yüksek interstisyel akciğer hastalığı insidansı (%1,5 mortalite oranı ile yaklaşık olarak %5) görülmüştür.

Dispne, öksürük ve ateş gibi ani başlangıçlı yeni ve/veya ilerleyici açıklanamayan pulmoner semptomlar gelişen hastalarda, TARTADA tedavisi tanısal değerlendirmeler tamamlanana dek kesilmelidir. İnterstisyel akciğer hastalığı tanısı konacak olursa, TARTADA tedavisi kesilmeli ve gereken uygun tedaviye başlanmalıdır (Bkz. Bölüm 4.8).

Diyare, dehidratasyon, elektrolit dengesizliđi, bbrek yetmezliđi

Erlotinib kullanmakta olan hastaların yaklaşık %50'sinde e diyare (bazı nadir vakalarda lmle sonulanabilen) gzlenmiř olup, orta ve řiddetli diyarenin loperamid ile tedavi edilmesi gerekir. Bazı olgularda dozun dřrlmesi gerekli olabilir. Klinik alıřmalarda 50 mg'lik adımlar řeklinde doz dřrlmesi yapılmıřtır. 25 mg'lik adımlar řeklinde doz azaltma zerine alıřılmamıřtır. řiddetli veya inatı diyare, bulantı, iřtahsızlık ve dehidratasyon ile birlikte kusma grlmesi halinde TARTADA tedavisi kesilmeli ve dehidratasyonu tedavi etmek iin gerekli nlemler alınmalıdır (Bkz. Blm 4.8). Hipokalemi ve akut renal yetmezliđi vakaları (bazıları lmcl olabilen) seyrek olarak bildirilmiřtir. Bazı renal yetmezlikler eř zamanlı kemoterapi uygulaması ile i ie girerken, bazıları da diyareye, kusma ve/veya iřtahsızlıđa bađlı dehidratasyona sekonder olmuřtur. Daha řiddetli veya inatı diyare vakalarında veya dehidratasyona yol aan vakalarda, zellikle ktleřtiren risk faktr (zellikle beraber kullanılan kemoterapi ve diđer ilalar, semptomlar veya hastalıklar veya ileri yař dahil diđer yatkınlık durumları) bulunan hasta gruplarında, TARTADA tedavisi kesilmelidir ve hastayı intravenz olarak yođun bir řekilde rehidrate etmek iin gerekli nlemler alınmalıdır. Ek olarak, dehidratasyon riski bulunan hastalarda, bbrek fonksiyonları ve potasyum dahil serum elektrolitleri periyodik olarak izlenmelidir.

Hepatit, hepatik yetmezlik

TARTADA tedavisi sırasında, lmcl de olabilen seyrek hepatik bozukluk vakaları bildirilmiřtir. Karıřtırıcı faktrler nceden var olan karaciđer hastalıđı veya eřlik eden hepatotoksik medikasyonları iermektedir. Bu yzden, bu hastalarda periyodik karaciđer fonksiyon testleri dřnlmelidir. Karaciđer fonksiyonlarındaki deđiřiklikler ciddi olduđunda TARTADA dozlamasına ara verilmelidir (Bkz. Blm 4.8). TARTADA'nın ciddi hepatik disfonksiyonu olan hastalarda kullanılması nerilmemektedir.

Gastrointestinal perforasyon

TARTADA kullanan hastalarda yaygın olmayan (bazı vakalarda lmle sonulanabilen) řekilde grlen gastrointestinal perforasyonun geliřme riski yksektir. Antianjiyogenik ilalar, kortikosteroid, NSAİİ ve/veya taksan bazlı kemoterapi ile eř zamanlı tedavi alan veya daha nceden peptik lserasyon veya divertikler hastalık gemiři olan hastalarda risk yksektir. Gastrointestinal perforasyon geliřen hastalarda, TARTADA tedavisi kalıcı olarak kesilmelidir (Bkz. Blm 4.8).

### Büllöz veya eksfoliyatif deri hastalıkları

Steven Johnson sendromu/toksik epidermal nekrolizi işaret eden çok seyrek vakaları içeren, bazıları ölümcül olabilen büllöz, kabartılı ve eksfoliyatif deri rahatsızlıkları bildirilmiştir (Bkz. Bölüm 4.8). Hastalar ciddi büllöz, kabartılı ve eksfoliyatif deri rahatsızlıkları geliştirse, TARTADA tedavisine ara verilmelidir veya kesilmelidir. Büllöz ve eksfoliyatif deri rahatsızlıkları bulunan hastalar deri enfeksiyonuna karşı test edilmeli ve lokal tedavi kılavuzlarına göre tedavi edilmelidir.

### Oküler hastalıklar

Hastalarda göz enflamasyonu, lakrimasyon, ışığa hassasiyet, bulanık görme, gözde ağrı ve/veya kızarıklık gibi akut ya da kötüleşen keratit oluşumuna işaret eden semptomların görülmesi halinde derhal göz hekimine başvurulmalıdır. Eğer ülseratif keratit teşhis edilmişse TARTADA tedavisine ara verilmelidir veya kesilmelidir. Eğer keratit teşhis edilmişse tedaviye devam edilmesinin risk-yarar değerlendirmesi dikkatlice yapılmalıdır. TARTADA keratit, ülseratif keratit ve şiddetli göz kuruluğu öyküsü olanlarda dikkatle kullanılmalıdır. Kontakt lens, keratit ve ülserasyon için risk faktörüdür. TARTADA kullanımı sırasında çok seyrek korneal perforasyon veya ülserasyon vakaları bildirilmiştir (Bkz. Bölüm 4.8).

### Diğer tıbbi ürünlerle etkileşim

CYP3A4'ün potent indükleyicileri TARTADA'nın etkililiğini azaltabilirken CYP3A4'ün potent inhibitörleri toksisitede artışa yol açabilir. Bu tip tedavi ajanlarının birlikte kullanımından kaçınılmalıdır (bkz. Bölüm 4.5).

### Diğer etkileşim şekilleri

Erlotinib 5'ten yüksek pH seviyesinde çözünürlükte azalma ile karakterizedir. Proton pompası inhibitörleri, H<sub>2</sub> antagonistleri ve antasidler gibi üst gastrointestinal sistemin pH'sını değiştiren tıbbi ürünler, erlotinibin çözünürlüğünü dolayısıyla biyoyararlanımını değiştirebilir. Bu ürünlerle birlikte kullanıldığında TARTADA dozunun artırılması, maruziyet düşüşünü telafi etmeyecektir. Erlotinibin proton pompası inhibitörleriyle birlikte kullanımından kaçınılmalıdır. Erlotinibin, H<sub>2</sub> antagonistleri ve antasidlerle birlikte kullanımındaki etki bilinmemektedir, ancak düşük biyoyararlanım beklenmektedir. Dolayısıyla, bu kombinasyonların birlikte kullanılmasından kaçınılmalıdır (bkz. Bölüm 4.5). TARTADA tedavisi sırasında antasid kullanımı gerekliyse, günlük TARTADA dozundan en az 4 saat önce veya 2 saat sonra alınmalıdır.

Diğer

TARTADA, daha önce herhangi bir EGFR yolağı inhibitörü kullanmış hastalarda kullanılmaz.

Yardımcı maddeler:

Her bir TARTADA tablet, laktoz monohidrat içerir. Nadir kalıtsal galaktoz intoleransı, Lapp-laktoz yetmezliği veya glukoz-galaktoz malabsorpsiyon problemi olan hastaların bu ilacı kullanmamaları gerekir.

#### 4.5 Diğer tıbbi ürünler ile etkileşimler ve diğer etkileşim şekilleri

Etkileşim çalışmaları yalnızca yetişkinler üzerinde gerçekleştirilmiştir.

Erlotinib ve diğer CYP substratları

Erlotinib CYP1A1'in potent bir inhibitörü, CYP3A4 ve CYP2C8'in orta derecede inhibitörü ve *in vitro* UGT1A1 ile glukoronidasyonun güçlü bir inhibitörüdür. CYP1A1'in güçlü inhibisyonunun fizyolojik bağlamı CYP1A1'in insan dokularındaki çok sınırlı ekspresyonu sebebiyle bilinmemektedir.

Erlotinib, CYP1A2'nin orta düzey inhibitörü olan siprofloksasin ile birlikte uygulandığında, erlotinibe maruziyet [EAA] %39 oranda anlamlı düzeyde artmış, öte yandan maksimum konsantrasyon ( $C_{maks}$ ) seviyelerinde istatistiksel olarak anlamlı herhangi bir değişim bulunmamıştır. Benzer şekilde, aktif metabolite maruziyet sırasıyla EAA ve  $C_{maks}$  seviyeleri için yaklaşık %60 ve %48 oranında artmıştır. Söz konusu artışların klinik anlamlılığı saptanmamıştır. Siprofloksasin veya güçlü CYP1A2 inhibitörleri (örn. fluvoksamin) erlotinib ile kombine edildiğinde dikkatli olunmalıdır. Erlotinib kaynaklı advers reaksiyonların gözlenmesi halinde, erlotinibin dozu azaltılabilir.

Erlotinib'in ön tedavisi veya eş zamanlı uygulaması, prototip CYP3A4 substratları midazolam ve eritromisin klerensini değiştirmemiştir, ancak midazolamın oral biyoyararlanımını %24'e kadar azalttığı görülmüştür. Başka bir klinik çalışmada, erlotinibin eş zamanlı uygulanan CYP3A4/2C8 substratı paklitakselin farmakokinetiğini etkilemediği gösterilmiştir. Bu nedenle diğer CYP3A4 substratlarının klerensi ile anlamlı etkileşimlerin olması pek mümkün değildir.

Glukoronidasyonun inhibisyonu, UGT1A1'in substratları olan ve yalnızca bu yolla atılan tıbbi ürünlerle etkileşimlere neden olabilir. Düşük UGT1A1 ekspresyon seviyeleri bulunan veya genetik glukoronidasyon bozukluklarına (örn. Gilbert hastalığı) sahip olan hastalar, artmış bilirubin serum konsantrasyonu ortaya koyabilir ve bu hastalar dikkatle tedavi edilmelidir.

Erlotinib insanlarda karaciğerde hepatik sitokromlar, birincil olarak CYP3A4 ve daha az ölçüde CYP1A2 ile metabolize edilmektedir. Bağırsakta CYP3A4 ile, akciğerde CYP1A1 ile ve tümör dokusunda CYP1B1 tarafından gerçekleştirilen ekstrahepatik metabolizma da erlotinibin metabolik klerensine ayrıca katkıda bulunmaktadır. Bu enzimler tarafından metabolize edilen veya bu enzimlerin inhibitörü veya indükleyicisi olan ilaçlarla potansiyel etkileşimler ortaya çıkabilir.

CYP3A4 aktivitesinin potent inhibitörleri, erlotinib metabolizmasını azaltır ve erlotinib plazma konsantrasyonlarını artırır. CYP3A4 metabolizmasının ketokonazol ile inhibisyonu (5 gün süreyle, ağızdan günde iki kez 200 mg) artmış bir erlotinibe maruz kalma (medyan erlotinib maruziyetinde %86 artış [EAA - eğri altı alan]) ve yalnızca erlotinibe kıyasla  $C_{maks}$  değerinde %69'luk bir artışa yol açmıştır. Bu nedenle, erlotinib azol antifungalleri (başka deyişle ketakonazol, itrakonazol, vorikonazol) protez inhibitörleri, eritromisin veya klaritromisin gibi güçlü CYP3A4 inhibitörleri ile kombine edildiğinde dikkatli olunmalıdır. Gerekli ise, özellikle toksisite görülüyorsa, erlotinib dozu azaltılmalıdır.

CYP3A4 aktivitesinin güçlü indükleyicileri, erlotinib metabolizmasını artırır ve erlotinib plazma konsantrasyonlarını anlamlı düzeyde düşürürler. Bir klinik çalışmada erlotinib ve güçlü bir CYP3A4 indükleyicisi olan rifampisin (7 gün süreyle, ağızdan günde 1 kez 600 mg) eş zamanlı kullanımı medyan erlotinib EAA seviyelerinde %69'luk düşüş ile sonuçlanmıştır. Rifampisin 450 mg tek erlotinib dozu ile eş zamanlı uygulaması, erlotinibe ortalama maruziyeti (EAA) rifampisin tedavisi olmaksızın uygulanan tek doz 150 mg erlotinib dozu ile gözlenen seviyenin %57,5'i ile sonuçlanmıştır. Bu nedenle, TARTADA'nın CYP3A4 indükleyicileriyle eş zamanlı uygulamasından kaçınılmalıdır. TARTADA'nın rifampisin gibi güçlü bir CYP3A4 indükleyicisi ile eş zamanlı uygulanması gerektiği hastalarda güvenlilik (böbrek ve karaciğer fonksiyonları ve serum elektrolitleri dahil) yakından izlenerek dozda 300 mg'a kadar artış yapılması değerlendirilmelidir ve 2 haftadan uzun süreyle iyi tolere edilmesi halinde, yakın güvenlilik izlemesi ile 450 mg'a



kadar bir artış daha yapılması dikkate alınabilir. Örneğin fenitoin, karbamazepin, barbitüratlar veya St. John's Wort (*hypericum perforratum*) gibi diğer indükleyicilerle de maruziyet düzeyinde azalma oluşabilir. Söz konusu etkin maddeler erlotinib ile kombine edildiğinde dikkat edilmelidir. Mümkün olduğu zamanlarda güçlü CYP3A4 indükleyici aktivitesi bulunmayan alternatif tedavi seçenekleri değerlendirilmelidir.

#### Erlotinib ve kumarin türevi antikoagülanlar

TARTARADA alan hastalarda yükselmiş Uluslararası Normalleştirilmiş Oran (INR - International Normalized Ratio) ve bazı durumlarda öldürücü bulunmuş kanama olgularına sebep olan varfarin dahil kumarin türevi antikoagülanlar ile etkileşimler bildirilmiştir. Kumarin türevi antikoagülan ilaçları kullanmakta olan hastalar protrombin zamanı veya INR değişiklikleri açısından düzenli olarak izlenmelidir.

#### Erlotinib ve statinler

TARTADA ile bir statin kombinasyonu, seyrek görülen rabdomiyoliz dahil statin kaynaklı miyopati potansiyelini artırabilir.

#### Erlotinib ve sigara içenler

Bir farmakokinetik etkileşim çalışmasının sonuçları sigara kullananlarda erlotinib uygulaması sonrasında  $EAA_{inf}$ ,  $C_{maks}$  ve plazma konsantrasyonunda sigara kullanmayanlara kıyasla 24 saatte sırasıyla anlamlı 2,8-, 1,5- ve 9 katı azalma olduğunu göstermiştir. Bu nedenle halihazırda sigara içmekte olan hastalar TARTADA ile tedavi başlatılmadan önce mümkün olan en kısa sürede sigarayı bırakmaları için teşvik edilmelidir, çünkü aksi takdirde plazma erlotinib konsantrasyonları azalmaktadır.

CURRENTS çalışmasından elde edilen veriler, sigara içen hastalarda önerilen 150 mg doz ile karşılaştırıldığında, 300 mg'lık yüksek erlotinib dozunun fayda gösterdiğine dair herhangi bir kanıt göstermemiştir. Güvenlilik verileri 300 mg ve 150 mg dozları arasında karşılaştırılabilir ancak, daha yüksek erlotinib dozu alan hastalarda döküntü, interstisyel akciğer hastalığı ve diyare insidansında sayısal bir artış olmuştur (bkz. Bölüm 4.2, 4.4, 5.1 ve 5.2).

#### Erlotinib ve p-glikoprotein inhibitörleri

Erlotinib, P-glikoprotein etkin maddesi taşıyıcısı için bir substrattır. Pgp inhibitörleri (ör:siklosporin ve verapamil) ile eş zamanlı uygulama erlotinib dağılımını ve /veya

eliminasyonunu deęiřtirebilir. Bu etkileřimin sonucunda, r. MSS toksisitesi aısından neler olduęu saptanmamıřtır. Bu tr durumlarda dikkatli olunmalıdır.

#### Erlotinib ve pH deęiřtiren tıbbi rnler

Erlotinib 5'ten yksek pH seviyesinde znrlkte azalma ile karakterizedir. st sindirim kanalının pH'sını deęiřtiren ilalar, erlotinib znrlęn ve buna baęlı olarak biyoyararlanımını deęiřtirebilir. Erlotinibin bir proton pompası inhibitr olan omeprazol ile birlikte uygulanması erlotinib maruziyetini [EAA] ve maksimum konsantrasyonunu [ $C_{maks}$ ] sırasıyla %46 ve %61 azaltmıřtır.  $T_{maks}$  ve yarı mrnde herhangi bir deęiřiklik olmamıřtır. Erlotinib ve bir H<sub>2</sub>-reseptr antagonisti olan ranitidinin 300 mg'ı ile beraber kullanılması, erlotinibe maruziyeti [EAA] ve  $C_{maks}$ 'ı sırasıyla %33 ve %54 oranında azaltmıřtır. Bu tip ajanlarla eř zamanlı uygulandıęında erlotinib dozunun artırılmasının maruziyetteki bu kaybı telafi etmesi pek mmkn deęildir. Bununla birlikte, erlotinib 150 mg gnde iki kere, ranitidinden 2 saat nce veya 10 saat sonrasında ayrı saatlere blnerek kullanılırsa, erlotinib maruziyeti [EAA] ve  $C_{maks}$  sırasıyla sadece %15 ve %17 oranında azalmıřtır. Antasitlerin erlotinib emilimi zerindeki etkisi arařtırılmamıřtır, ancak emilim bozularak plazma seviyelerinde dřye yol aabilir. zet olarak, erlotinibin proton pompası inhibitrleri ile kombinasyonundan kaınılmalıdır. TARTADA ile tedavi sırasında antasitlerin kullanımı dřnlyorsa, bu ilaların TARTADA'nın gnlk dozundan en az 4 saat nce veya 2 saat sonra alınması gerekir. Ranitidin kullanımı dřnlyorsa, ayrı saatlere blnerek kullanılmalı, bařka deyiřle TARTADA, ranitidin dozu alınmadan en az 2 saat nce veya alındıktan 10 saat sonra alınmalıdır.

#### Erlotinib ve Gemsitabin

Bir Faz Ib alıřmada, gemsitabinin erlotinib farmakokinetięi zerinde anlamlı herhangi bir etkisine veya erlotinibin gemsitabin farmakokinetięi zerinde anlamlı herhangi bir etkisine rastlanmamıřtır.

#### Erlotinib ve Karboplatin/Paklitaksel

Erlotinib, platin konsantrasyonlarını artırır. Bir klinik alıřmada karboplatin ve paklitaksel ile birlikte erlotinib kullanımı, toplam platin EAA<sub>0-48</sub> deęerinde %10,6'lık bir artıřa yol amıřtır. İstatistiksel olarak anlamlı olmasına raęmen, bu farkın klinik aıdan nemli olduęu dřnlmemektedir. Klinik uygulamada karboplatin maruziyetini artıran, bbrek yetmezlięi gibi dięer kofaktrler olabilir. Erlotinib farmakokinetięi zerine karboplatin veya

paklitakselin anlamlı etkisi bulunmamaktadır.

#### Erlotinib ve Kapesitabin

Kapesitabin, erlotinib konsantrasyonlarını artırabilir. Tek ajan olarak erlotinib uygulanan çalışmadan elde edilen değerlerle karşılaştırıldığında, kapesitabin ile birlikte uygulanan erlotinib çalışmasında, erlotinib EAA'sı istatistiksel olarak anlamlı derecede artmaktadır ve  $C_{maks}$  düzeyi sınırdan bir artış göstermektedir. Kapesitabin farmakokinetiği üzerinde erlotinibin anlamlı etkisi bulunmamaktadır.

#### Erlotinib ve proteazom inhibitörleri

Çalışma mekanizmasına bağlı olarak, borteozomib dahil proteazom inhibitörlerinin erlotinib gibi EGFR inhibitörlerinin etkisini değiştirmesi beklenebilir. Bu değişim, proteazomdan EGFR degradasyonunu gösteren sınırlı klinik veriler ve prelinik çalışmalarla desteklenmektedir.

#### **Özel popülasyonlara ilişkin ek bilgiler:**

Özel popülasyonlara ilişkin etkileşim çalışması yapılmamıştır.

#### **Pediyatrik popülasyon:**

TARTADA'nın 18 yaşın altındaki hastalarda etkileşim çalışması yapılmamıştır.

#### **4.6 Gebelik ve laktasyon**

##### **Genel tavsiye**

Gebelik kategorisi: D

##### **Çocuk doğurma potansiyeli bulunan kadınlar/ Doğum kontrolü(Kontrasepsiyon)**

Doğurganlık potansiyeline sahip kadınların TARTADA kullanırken gebe kalmaktan kaçınmaları konusunda uyarılmaları gereklidir. Tedavi sırasında ve tedavinin tamamlanmasından sonraki en az iki hafta boyunca, yeterli doğum kontrol yöntemleri kullanılmalıdır.

##### **Gebelik dönemi**

Gebe kadınlarda TARTADA kullanımı ile ilgili yeterince veri bulunmamaktadır. Hayvanlar üzerinde yapılan çalışmalar teratojenisite veya abnormal parturisyon ile ilgili bir sonuç

göstermemiştir. Buna karşın, gebelik üzerinde olası bir advers olay, tavşan ve sıçanlarda artan embriyo/fetal letalite görüldüğünden (bkz. Bölüm 5.3), göz ardı edilememektedir. İnsanlar için potansiyel risk bilinmemektedir. TARTADA kesinlikle gerekli olmadıkça gebelik döneminde kullanılmamalıdır. Gebe kadınlarda tedavi, ancak anne için beklenen faydaların, fetüs için doğabilecek risklerden daha üstün olması halinde sürdürülmelidir.

### **Laktasyon dönemi**

Erlotinibin anne sütüne geçip geçmediği bilinmemektedir. ERLOTİNİB'in süt üretimindeki etkisini veya anne sütünde bulunmasını değerlendiren herhangi bir çalışma yapılmamıştır. Bebek için potansiyel zarar bilinmediğinden, anneler TARTADA kullanırken ve son dozu aldıktan en az 2 hafta sonraya kadar emzirmemeleri konusunda uyarılmalıdır.

### **Üreme yeteneği/Fertilite**

Hayvanlarda yapılan çalışmalarda fertilite bozukluğu görülmemiştir. Ancak, hayvanlardaki çalışmalar, üreme parametreleri üzerinde etkileri olduğu gösterildiğinden fertilite üzerine advers etkiler göz ardı edilemez (bkz. Bölüm 5.3). İnsanlar için potansiyel risk bilinmemektedir.

### **4.7 Araç ve makine kullanımı üzerindeki etkiler**

Araç ve makine kullanımı üzerine etkileri ile ilgili bir çalışma yapılmamıştır; bununla beraber erlotinib mental yeteneklerde zayıflama ile ilişkili değildir.

### **4.8 İstenmeyen etkiler**

Erlotinibin güvenilirlik değerlendirmesi, en az bir doz 150 mg erlotinib monoterapi alan 1500 hastadan ve gempitabinle kombinasyon halinde 100 mg veya 150 mg erlotinib alan 300 hastanın verilerine dayanmaktadır.

Erlotinib ile monoterapi veya kombinasyon halinde kemoterapi alan hastalarda ortaya çıkan advers reaksiyonların insidansı Ulusal Kanseri Enstitüsü - Ortak Toksikite Kriterleri (NCI-CTC) Derecesine göre Tablo 1'de özetlenmektedir. Listelenen istenmeyen etkiler erlotinib ile tedavi edilen hastalarda plasebo grubuna göre daha sık ( $\geq 3$ ) ve erlotinib grubunda hastaların en az %10'unda ortaya çıkan advers reaksiyonlardır. Diğer klinik çalışmalarda ortaya çıkan istenmeyen etkiler Tablo 2'de özetlenmektedir.

Klinik arařtırmalarda ortaya ıkan istenmeyen etkiler Tablo 1’de MedDRA organ sistemine gre sıralanmıřtır. İstenmeyen etkileri sıklıklarına gre sıralamak iin řu terimler kullanılmıřtır: ok yaygın ( $\geq 1/10$ ); yaygın ( $\geq 1/100$ ,  $< 1/10$ ); yaygın olmayan ( $\geq 1/1,000$ ,  $< 1/100$ ); seyrek ( $\geq 1/10,000$ ,  $< 1/1000$ ); ok seyrek ( $< 1/10,000$ ); bilinmiyor (eldeki verilerden hareketle tahmin edilemiyor).

Her bir sıklık gruplamasında, advers reaksiyonlar azalan ciddiye sırasına gre sunulmaktadır.

Kk Hcreli Dıřı Akcięer Kanseri (KHDAK)

(TARTADA, monoterapi olarak kullanılır.)

### EGFR Mutasyonlu Hastaların Birinci Basamak Tedavisi

154 hastada gerekleřtirilen aık etiketli, randomize, Faz III ML20650 alıřmasında EGFR aktive edici mutasyonları olan KHDAK hastalarının birinci basamak tedavisinde erlotinibin gvenlilięi 75 hastada deęerlendirilmiřtir. Bu hastalarda yeni gvenlilik sinyalleri gzlenmemiřtir.

ML20650 alıřmasında erlotinib ile tedavi edilen hastalarda en sık grlen yan etkiler dknt ve diyare olmuřtur (sırasıyla %80 ve %57), oęu Evre 1/2’dir ve giriřim olmadan ynetilebilmiřtir. Evre 3 dknt ve diyare, hastaların sırasıyla %9’u ve %4’nde grlmřtir. Evre 4 dknt veya diyare grlmemiřtir. Hem dknt hem de diyare, hastaların %1’inde erlotinibin bırakılmasına neden olmuřtur.

Dknt ve diyare iin doz modifikasyonları (kesilmeler veya azaltmalar), sırasıyla hastaların %11’i ve %7’sinde gerekli olmuřtur.

### İkinci ve İleri Basamak Tedavi

Randomize, ift-kr bir alıřmada (BR.21; erlotinib ikinci seenek tedavi olarak uygulanmıřtır), dknt (%75) ve diyare (%54) en yaygın rapor edilen advers reaksiyonlar olmuřtur. oęu řiddet aısından evre 1 veya evre 2 dzeyinde olmuř ve mdahaleye gerek kalmaksızın dzelmiřlerdir. Evre 3/4 dknt ve diyare erlotinibin ile tedavi edilen hastaların sırasıyla %9’unda ve %6’sında ortaya ıkmıřtır ve her biri hastaların %1’inin alıřmadan ayrılması ile sonulanmıřtır. Dknt ve diyare iin hastaların sırasıyla %6 ve

%1'inde doz düşüşüne ihtiyaç olmuştur. BR.21 çalışmasında, döküntünün başlamasına kadar geçen medyan süre 8 gün ve diyarenin başlamasına kadar geçen medyan süre 12 gün olarak bulunmuştur.

Genel olarak, döküntü gün ışığı alan bölgelerde ortaya çıkabilen veya kötüleşebilen hafif veya orta şiddette eritematöz ve papulopüstüler döküntü olarak kendini belli etmektedir. Gün ışığına maruz kalan hastalarda, koruyucu giysiler ve/veya güneş koruyucu preparat (örn. mineral içeren) kullanımı önerilebilir.

**Tablo 1: BR.21 (Erlotinib ile tedavi) ve PA.3 (Erlotinib+gemsitabin ile tedavi) çalışmalarında hastaların %≥10'unda görülen ve plasebo grubuna göre daha sık (≥ 3%) görülen yan etkiler**

NCI-CTC Evresi	Erlotinib (BR.21) N = 485			Erlotinib (PA.3) N = 259			Sıklık kategorisi ve en yüksek insidans
	Tüm Evreler	3	4	Tüm Evreler	3	4	
MedDRA Tercih edilen terimi	%	%	%	%	%	%	
<i>Enfeksiyonlar ve enfestasyonlar</i> Enfeksiyon*	24	4	0	31	3	<1	çok yaygın
<i>Metabolizma ve beslenme hastalıkları</i> Anoreksiya Kilo azalması	52 -	8 -	1 -	- 39	- 2	- 0	çok yaygın çok yaygın
<i>Göz hastalıkları</i> Kuru göz sendromu Konjuktivit	12 12	0 <1	0 0	- -	- -	- -	çok yaygın çok yaygın
<i>Psikiyatrik hastalıklar</i>	-	-	-	19	2	0	çok yaygın

Depresyon							
<i>Sinir sistemi hastalıkları</i>							
Nöropati	-	-	-	13	1	<1	çok yaygın
Baş ağrısı	-	-	-	15	<1	0	çok yaygın
<i>Solunum, göğüs bozuklukları ve mediastinal hastalıklar</i>							
Dispne	41	17	11	-	-	-	çok yaygın
Öksürük	33	4	0	16	0	0	çok yaygın
<i>Gastrointestinal hastalıklar</i>							
Diyare**	54	6	<1	48	5	<1	çok yaygın
Bulantı	33	3	0	-	-	-	çok yaygın
Kusma	23	2	<1	-	-	-	çok yaygın
Stomatit	17	<1	0	22	<1	0	çok yaygın
Karın ağrısı	11	2	<1	-	-	-	çok yaygın
Dispepsi	-	-	-	17	<1	0	çok yaygın
Flatulans	-	-	-	13	0	0	çok yaygın
	<b>Erlotinib (BR.21)</b>			<b>Erlotinib (PA.3)</b>			<b>Sıklık kategorisi ve en yüksek insidans</b>
	<b>N = 485</b>			<b>N = 259</b>			
<b>NCI-CTC Evresi</b>	<b>Tüm Evreler</b>	<b>3</b>	<b>4</b>	<b>Tüm Evreler</b>	<b>3</b>	<b>4</b>	
<b>MedDRA Tercih edilen terimi</b>	<b>%</b>	<b>%</b>	<b>%</b>	<b>%</b>	<b>%</b>	<b>%</b>	
<i>Deri ve deri altı doku hastalıkları</i>							
Döküntü***	75	8	<1	69	5	0	çok yaygın
Kaşıntı	13	<1	0	-	-	-	çok yaygın
Kuru cilt	12	0	0	-	-	-	çok yaygın
Alopesi	-	-	-	14	-	0	çok yaygın
<i>Genel bozukluklar ve uygulama bölgesine ilişkin hastalıklar</i>							
Yorgunluk	52	14		73	14	2	çok yaygın

Pireksi	-	-	4	36	3	0	çok yaygın
Titreme	-	-	-	12	0	0	çok yaygın
			-				

\* Nötropeni ile birlikte olan veya olmayan ciddi enfeksiyonlar pnömoni, sepsis ve deri altı dokusu iltihabını içermektedir.

\*\* Dehidrasyon, hipokalemi ve renal yetmezliğe yol açabilir.

\*\*\* Dermatit akneiform dahil döküntü

- Eşik altında kalan yüzdeye denk gelir.

**Tablo 2: Sıklığa Göre Advers Etkilerin Özeti**

Sistem organ sınıfı	Çok yaygın (≥1/10)	Yaygın (≥1/100 ila <1/10)	Yaygın olmayan (≥1/1,000 ila <1/100)	Seyrek (≥1/10,000 ila <1/1,000)	Çok seyrek (<1/10,000)
Göz hastalıkları		- Keratit - Konjunktivit <sup>1</sup>	- Kirpik değişiklikleri <sup>2</sup>		- Korneal perforasyonlar - Korneal ülserasyon - Üveit
Solunum, göğüs bozuklukları ve mediastinal hastalıklar		- Epistaksis	- İnterstisyel akciğer hastalığı (İAH) <sup>3</sup>		
Gastrointestinal hastalıklar	Diyare <sup>7</sup>	- Gastrointestinal kanama <sup>4,7</sup>	- Gastrointestinal perforasyonlar <sup>7</sup>		
Hepato-biliyer hastalıklar	- Karaciğer fonksiyon testleri anormallikleri <sup>5</sup>			- Karaciğer yetmezliği <sup>6</sup>	
Deri ve deri altı doku hastalıkları	- Döküntü	- Alopesi - Cilt kuruluğu <sup>1</sup> - Paronişi - Folikülit - Akne/akneye benzer dermatit	- Hırşutizm - Kaş değişiklikleri - Tırnak kırılması ve kaybı - Hiperpigmentasyon gibi hafif deri reaksiyonları	-Palmar plantar eritrodisestezi sendromu	- Stevens-Johnson sendromu /Toksik epidermal nekroliz
		- Deri çatlakları			
Böbrek ve idrar yolu hastalıkları		- Böbrek yetmezliği	- Nefrit - Proteinüri		

<sup>1</sup> PA.3 klinik çalışmasında.

<sup>2</sup> Kirpiklerin uzaması, anormal uzaması ve kalınlaşmasını içerir.

<sup>3</sup> KHDAK veya diğer gelişmiş solid tümörlerin tedavisinde erlotinib kullanan hastaların fatalitesini içerir. Japonya'daki hastalarda daha



yüksek insidans görülmüştür (bkz. Bölüm 4.4).

<sup>4</sup> Klinik çalışmalarda, bazı olaylar aynı zamanda varfarin kullanımıyla, bazılarıysa aynı zamanda NSAİİ kullanımıyla ilişkilendirilmiştir (bkz. Bölüm 4.5).

<sup>5</sup> Alanin aminotransferaz [ALT], aspartat aminotransferaz [AST] ve bilirubin yükselmesi dahildir. Bu olaylar, PA.3 klinik çalışmasında çok yaygındır ve BR.21 klinik çalışmasında yaygındır. Görülen olaylar genellikle hafif ila orta ciddiliktedir, geçicidir veya karaciğer metastazıyla ilişkilidir.

<sup>6</sup> Fataliteler dahildir. Altta yatan faktörler, önceden var olan karaciğer hastalığı veya aynı zamanda hepatotoksik ilaç kullanımını içermektedir. (bkz. Bölüm 4.4).

<sup>7</sup> Fataliteler dahildir (bkz. Bölüm 4.4).

### Süpheli advers reaksiyonların raporlanması

Ruhsatlandırma sonrası şüpheli ilaç advers reaksiyonlarının raporlanması büyük önem taşımaktadır. Raporlama yapılması, ilacın yarar/risk dengesinin sürekli olarak izlenmesine olanak sağlar. Sağlık mesleği mensuplarının herhangi bir şüpheli advers reaksiyonu Türkiye Farmakovijilans Merkezi (TÜFAM)'ne bildirmeleri gerekmektedir ([www.titck.gov.tr](http://www.titck.gov.tr): e-posta: [tufam@titck.gov.tr](mailto:tufam@titck.gov.tr), tel: 0 800 314 00 08; faks: 0 312 218 35 99).

## **4.9 Doz aşımı ve tedavisi**

### Semptomlar

Sağlıklı kişilerde 1000 mg'a varan ve kanser hastalarında 1600 mg'a varan tek oral dozlar tolere edilmiştir. Sağlıklı kişilerde tekrarlanan günde iki kez 200 mg dozu, doz uygulamasının henüz birkaç gün sonrasında itibaren kötü tolere edilmiştir. Bu çalışmaların verilerine dayanarak, önerilen dozun üzerinde diyare, döküntü ve olası karaciğer transaminazları yükselmesi gibi şiddetli advers olaylar ortaya çıkabilir.

### Yönetim

Doz aşımından şüphelenilmesi durumunda, TARTADA kesilmeli ve semptomatik tedavi başlatılmalıdır.

## **5. FARMAKOLOJİK ÖZELLİKLER**

### **5.1 Farmakodinamik özellikler**

Farmakoterapötik grup: Antineoplastik ilaç, protein kinaz inhibitörü

ATC kodu: L01XE03

### Etki mekanizması:

Erlotinib epidermal büyüme faktör reseptörü/insan epidermal büyüme faktör tip 1 reseptörünün (EGFR, aynı zamanda HER1 olarak bilinen) inhibitörüdür. EGFR'nin

intracellüler fosforilasyonunu etkili bir şekilde inhibe eder. EGFR/HER1 reseptörü normal hücre ve kanser hücrelerinin hücre yüzeylerinde eksprese edilir. Klinik dışı modellerde, EGFR fosfotirozininin inhibisyonu hücre stazı ve/veya ölümü ile sonlanmaktadır.

EGFR mutasyonları antiapoptotik ve proliferatif sinyal yollarında konstitüif aktivasyona yol açabilir. Erlotinibin bu EGFR mutasyon pozitif tümörlerde EGFR aracılı sinyalleri engelleyen güçlü etkisi, EGFR'nin mutant kinaz bölgesindeki ATP bağlayan bölgesine erlotinibin sıkıca bağlanmasına atfedilmiştir. Aşağı akım sinyalin engellenmesi nedeniyle, hücre çoğalması durmakta ve intrinsik apoptotik yolla hücre ölümü başlamaktadır. EGFR'yi aktive eden bu mutasyonların ekspresyonunun tetiklendiği fare modellerinde tümör regresyonu gözlenmiştir.

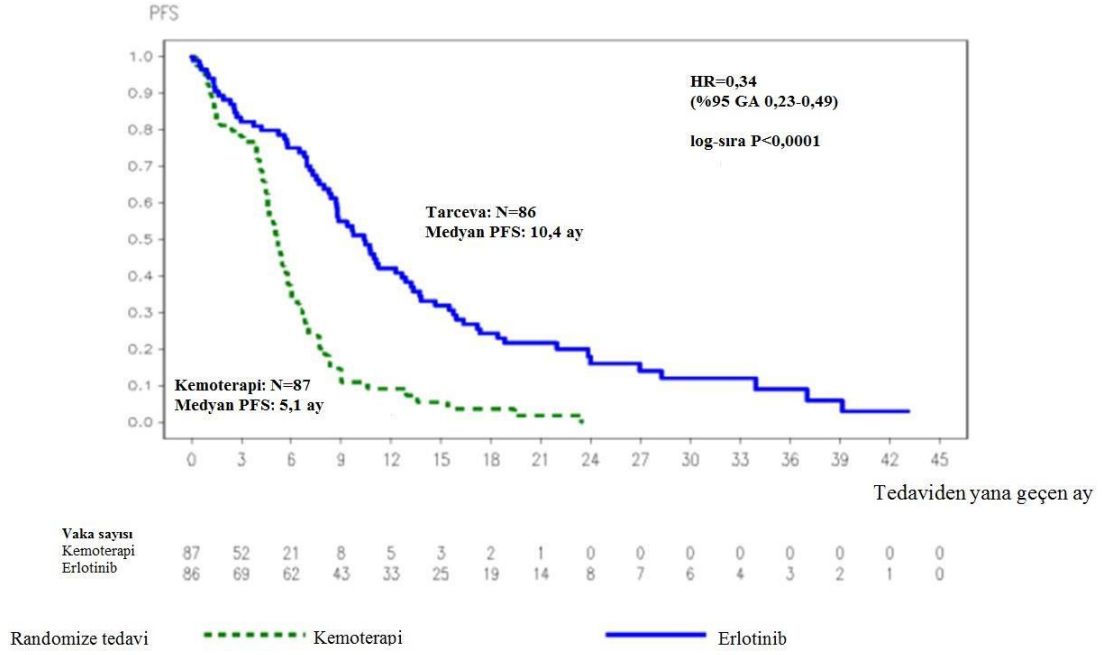
#### Klinik etkililik:

- EGFR aktive eden mutasyonları olan hastalarda küçük hücreli dışı akciğer kanserinin (KHDAK) birinci basamak tedavisi (monoterapi olarak ERLOTİNİB uygulaması):

EGFR aktive eden mutasyonları olan KHDAK hastalarının birinci basamak tedavisinde erlotinib ilacının etkinliği faz III, randomize, açık etiketli çalışmada gösterilmiştir (ML20650, EURTAC). Bu çalışma metastatik veya lokal olarak ileri evre (evre IIIB ve IV) KHDAK olan, daha önce ilerlemiş hastalığı için kemoterapi veya sistemik antitümör tedavisi almamış, EGFR tirozin kinaz bölgesinde mutasyonları (ekson 19 delesyonu veya ekson 21 mutasyonu) bulunan beyaz ırktan hastalarda gerçekleştirilmiştir. Hastalar günlük erlotinib 150 mg veya dört döngü platin bazlı ikili kemoterapi almak üzere 1:1 oranında randomize edilmişlerdir.

Birincil sonlanım noktası, araştırmacının değerlendirdiği progresyonsuz sağkalım (PFS) olan çalışmaya ait etkililik sonuçları Tablo 4'te verilmektedir.

**Şekil 1: ML20650 (EURTAC) çalışmasında araştırmacı tarafından değerlendirilen PFS için Kaplan-Meier eğrisi (Nisan 2012 kesimli)**



HR: Risk oranı, GA: Güven aralığı, PFS: Progresyonsuz sağkalım

**Tablo 3: ML20650 (EURTAC) çalışmasında ERLOTİNİB'in kemoterapi ile karşılaştırmalı etkililik sonuçları**

		Erlotinib	Kemoterapi	Risk Oranı (95% GA)	p-değeri
Önceden planlanmış ara analiz (%35 OS matürite) (n=153)		n=77	n=76		
Kesim tarihi: Ağu 2010	Birincil sonlanım noktası: Progresyonsuz Sağkalım (PFS, ay olarak medyan)*	9,4	5,2	0,42 [0,27-0,64]	p<0,0001 p=0,003
	Araştırmacı tarafından değerlendirilen **	10,4	5,4	0,47 [0,27-0,78]	
	Bağımsız inceleme **				
	En İyi Genel Yanıt Oranı (CR/PR)	%54,5	%10,5		p<0,0001
	Genel Sağkalım (OS) (ay)	22,9	18,8	0,80 [0,47-1,37]	p=0,4170
Araştırma		n=86	n=87		

amaçlı analiz (%40 OS matürite) Kesim tarihi: Oca 2011	PFS (ay olarak medyan), Araştırmacı tarafından değerlendirilen	9,7	5,2	0,37 [0,27-0,54]	p<0,0001
	En İyi Genel Yanıt Oranı (CR/PR)	%58,1	%14,9		p<0,0001
	OS (ay)	19,3	19,5	1,04 [0,65-1,68]	p=0,8702
Güncellenmiş analiz (%62 OS matürite) Kesim tarihi: Nisan 2012		n=86	n=87		
	PFS (ay olarak medyan)	10,4	5,1	0,34 [0,23-0,49]	p<0,0001
	OS*** (ay)	22,9	20,8	0,93 [0,64-1,36]	p=0,7149

CR=komple yanıt; PR=kısmi yanıt

\* Hastalığın ilerlemesi veya ölüm riskinde %58'lik bir düşüş gözlemlenmiştir

\*\* Araştırmacı ve IRC arasındaki genel uyum oranı %70'tir.

\*\*\* Kemoterapi kolundaki hastaların daha sonra bir EGFR tirozin kinaz inhibitörü ile tedavi alan %82'si ve bu hastaların 2'si dışında tümünün daha sonra rlotinib kullanması ile yüksek bir çapraz geçiş oranı gözlemlenmiştir.

- En az bir başarısız kemoterapi sonrası KHDAK tedavisi (monoterapi olarak erlotinib uygulaması):

İkinci-üçüncü basamak tedavi olarak erlotinib ilacının etkililik ve güvenliliği randomize, çift kör, plasebo kontrollü çalışmada (BR.21) gösterilmiştir. Bu çalışmada yer alan 731 hastada en az bir kemoterapi rejiminden sonra lokal olarak ilerlemiş veya metastatik KHDAK vardır. Hastalar günde bir kere oral olarak erlotinib 150 mg veya plasebo almak üzere 2:1 oranında randomize edilmişlerdir. Çalışma son noktaları: genel sağkalım, progresyonsuz sağkalım (PFS), yanıt oranı, yanıt süresi, akciğer kanserine bağlı belirtilerin (öksürük, dispne ve ağrı) kötüleşmesine dek geçen süre ve güvenliliktir. Birincil sonlanım noktası sağkalımdır.

Demografik özellikler iki tedavi grubu arasında dengelidir. Hastaların üçte ikisi erkektir ve yaklaşık üçte birinde başlangıç Doğu Kooperatif Onkoloji Grubu (ECOG) performans durumu (PS) 2 olup, %9'undabaşlangıç ECOG PS 3'tür. Erlotinib ve plasebo grubundaki hastaların sırasıyla %93 ve 92 kadarı daha önce platin içeren rejim ve sırasıyla %36 ve %37 kadarı taksan tedavisi almıştır.

Erlotinib grubunda plaseboya göre ölüm için ayarlanan tehlike oranı (HR) 0,73 (%95 GA, 0,60 – 0,87) (p =0.001) olarak saptanmıştır. 12.ayda yaşayan hastaların oranı erlotinib ve plasebo grupları için sırasıyla %31,2 ve %21,5 olarak saptanmıştır. Medyan genel sağkalım erlotinib grubunda 6.7 ay iken (%95 GA, 5,5 – 7,8 ay) plasebo grubunda 4,7 aydır (%95 GA, 4,1 – 6,3 ay).

Genel sağkalım üzerine etki farklı hasta alt kümelerinde incelenmiştir. Genel sağkalım üzerine erlotinib etkisi şu hastalarda benzerdir: başlangıç performans durumu (ECOG) 2-3 (HR = 0,77, %95 GA, 0,6-1,0) veya 0-1 (HR = 0,73, %95 GA, 0,6-0,9), erkek (HR = 0,76, %95 GA, 0,6-0,9) veya kadın (HR = 0,80, %95 GA, 0,6-1,1), < 65 yaş (HR = 0,75, %95 GA, 0,6-0,9) veya daha yaşlı hastalar (HR = 0,79, %95 GA, 0,6- 1,0), daha önce bir rejim alan hastalar (HR = 0,76, %95 GA, 0,6-1,0) veya daha önce birden fazla rejim alan (HR = 0,75, %95 GA, 0,6-1,0), beyazlar (HR = 0,79, %95 GA, 0,6-1,0) veya Asyalı hastalar (HR = 0,61, %95 GA, 0,4-1,0), adenokarsinomu olanlar (HR = 0,71, %95 GA, 0,6-0,9) veya skuamöz hücreli karsinomu olanlar (HR = 0,67, %95 GA, 0,5-0,9). Şu hastalarda ise benzer değildir: diğer histolojileri olanlar (HR 1,04, %95 GA, 0,7-1,5), tanıda hastalığı evre IV olan hastalar (HR = 0,92, %95 GA, 0,7-1,2) veya tanıda hastalığı evre < IV olanlar (HR = 0,65, %95 GA, 0,5-0,8). Daha önce hiç sigara içmemiş olan hastalar, şu anda veya eskiden sigara içenlere nazaran (HR = 0,87, %95 GA, 0,71-1,05) erlotinibden daha fazla fayda sağlamıştır (sağkalım HR = 0,42, %95 GA, 0,28-0,64).

EGFR ekspresyon durumu bilinen hastaların %45 kadarında, EGFR pozitif tümörleri olanların tehlike oranı 0,68 (% 95 GA, 0,49-0,94) ve EGFR-negatif tümörü olanların tehlike oranı 0,93 (% 95 GA, 0,63-1,36) olarak saptanmıştır (EGFR pharmDx kit kullanılan IHC ile tanımlanmıştır ve yüzde ondan az boyalı tümör hücresi EGFR negatif olarak tanımlanmıştır. Kalan %55 hastanın EGFR ekspresyon durumu bilinmemektedir ve HR 0,77 (%95 GA, 0,61-0,98) olarak saptanmıştır.

Erlotinib grubunda ortalama PFS 9,7 haftadır (%95 GA, 8,4 – 12,4 hafta) ve plasebo grubunda 8,0 haftadır (%95 GA, 7,9 – 8,1 hafta).

Objektif yanıt oranı, Solid Tümörlerde Yanıt Değerlendirme Kriterleri'ne (RECIST) göre erlotinib grubunda %8,9 olarak saptanmıştır (%95 GA, 6,4 – 12,0). İlk 330 hasta merkezi olarak değerlendirilmiştir (yanıt oranı %6,2); 401 hasta araştırmacı tarafından

değerlendirilmiştir (yanıt oranı %11,2).

Medyan yanıt süresi 34,3 hafta olup, 9,7 ila 57,6+ hafta arasındadır. Tam yanıt, kısmi yanıt veya stabil hastalık yaşayan hasta oranı sırasıyla erlotinib ve plasebo gruplarında %44,0 ve %27,5 olarak saptanmıştır (p = 0,004).

Erlotinib için sağkalım faydası, (RECIST'e göre) nesnel tümör yanıtı elde etmeyen hastalarda da gözlenmiştir. Bunun kanıtı, en iyi yanıtı stabil hastalık veya progresif hastalık olan hastalar arasında ölüm için HR'nin 0,82 (%95 GA, 0,68 – 0,99) olmasıyla ortaya konmuştur.

Erlotinib, plaseboya nazaran semptomlar üzerinde de fayda göstermiş olup öksürük, dispne ve ağrının kötüleşmesi için geçen süre anlamlı derecede uzamıştır.

Lokal ileri veya metastatik, sigara içen (yılda ortalama 38 paket) KHDAK hastalarında kemoterapi sonrası ikinci basamak tedavide iki erlotinib dozunun karşılaştırıldığı (300 mg'a karşılık 150 mg) çift-kör, randomize Faz III çalışmada (MO22162, CURRENTS), 300 mg doz progresyonsuz sağkalım faydası göstermemiştir (sırasıyla 7 hafta ve 6,86 hafta).

Sekonder sonlanım noktalarının tümü primer sonlanım noktalarıyla tutarlıdır ve günde 300 mg ve 150 mg erlotinib ile tedavi edilen hastalar arasında sağkalım farkı görülmemiştir (HR 1,03, %95 GA 0,80 – 1,32). Güvenlik verileri, 300 mg ve 150 mg dozları arasında karşılaştırılabilir ancak, daha yüksek erlotinib dozu alan hastalarda döküntü, interstisyel akciğer hastalığı ve diyare insidansında sayısal bir artış olmuştur. CURRENTS çalışmasından elde edilen veriler, sigara içen hastalarda önerilen 150 mg doz ile karşılaştırıldığında 300 mg dozla herhangi bir yarar görülmediğini göstermiştir.

CURRENT çalışmasındaki hastalar EGFR mutasyon durumuna göre seçilmemiştir (bkz. Bölüm 4.2, 4.4, 4.5 ve 5.2).

## **5.2 Farmakokinetik özellikler**

### **Genel özellikler**

#### **Emilim:**

Oral uygulama sonrasında erlotinib ortalama doruk plazma düzeylerine oral dozdan yaklaşık 4 saat sonra ulaşır. Normal sağlıklı gönüllülerdeki bir çalışmada yaklaşık %59'luk bir biyoyararlanım elde edilmiştir. Bir oral doz sonrasındaki biyoyararlanım, yiyeceklerle birlikte artırılabilir.

### Dağılım:

Erlotinib, 232 L'lik ortalama sanal dağılım hacmine sahiptir ve insan tümör dokularına dağılır. Günlük 150 mg oral erlotinib dozu almakta olan 4 hastada (3'ü küçük hücreli dışı akciğer kanserli [KHDAK], biri de larinks kanserli) yapılan bir çalışmada, tedavinin 9. günündeki cerrahi eksizyonlardan alınan tümör örnekleri, tümördeki erlotinib konsantrasyonlarının ortalama 1,185 ng/g doku olduğunu ortaya koymuştur. Bu da kararlı durumda gözlenen doruk plazma konsantrasyonlarının genel ortalamasının %63'üne karşılık gelmektedir. (%5-161 aralığı). Primer aktif metabolitler ortalama 160 ng/g doku konsantrasyonlarında tespit edilmiş olup bu değer de kararlı durumda gözlenen doruk plazma konsantrasyonlarının %113'lük genel ortalamasına denk gelmektedir (%88-130). Plazma protein bağlanması yaklaşık olarak %95'tir. Erlotinib serum albumine ve alfa-1 asit glikoproteine (AAG) bağlanmaktadır.

### Biyotransformasyon:

Erlotinib insanlarda karaciğerde hepatik sitokrom enzimleri tarafından, birincil olarak CYP3A4 ve daha az ölçüde CYP1A2 tarafından metabolize edilmektedir. CYP4A4'ün bağırsaktaki, CYP1A1'in akciğerdeki, CYP1B1'in tümör dokusundaki ekstrahepatik metabolizması erlotinibin metabolik klerensine potansiyel olarak yardım eder.

Tespit edilen 3 ana metabolik yol mevcuttur: 1) yan zincirlerden biri veya her ikisinin O-demetilasyonu ve bunu takiben karboksilik aside oksidasyon; 2) asetilen kısmının oksidasyonu ve takiben aril karboksilik aside hidrolizi; ve 3) fenil-asetilen kısmının aromatik hidroksilasyonu. Yan zincirlerden birinin O-demetilasyonu ile oluşan OSI 420 ve OSI 413 primer metabolitleri prelinik *in vitro* deneyler ve *in vivo* tümör modellerindeki erlotinib ile karşılaştırılabilir etkiye sahiptir. Bunlar plazmada erlotinibin <%10'u oranında mevcut bulunup, erlotinib ile benzer farmakokinetik gösterirler.

### Eliminasyon:

Erlotinib büyük oranda metabolitleri halinde birincil olarak feçes ile atılırken (>%90), renal eliminasyon bir oral dozun yalnızca küçük bir miktarına (yaklaşık %9) karşılık gelir. Tek ajan olarak erlotinib verilen 591 hastadaki bir popülasyon farmakokinetik analizi, 36,2 saatlik ortalama yarı-ömürle, 4,47 L/saatlik ortalama görünen klerens ortaya koymuştur. Bu nedenle, kararlılık durumu plazma konsantrasyonlarına ulaşılmasının yaklaşık 7-8 gün içinde gerçekleşmesi beklenmektedir.

Doğrusallık/doğrusal olmayan durum:

Yeterli veri yoktur.

### **Hastalardaki karakteristik özellikler**

Beklenen görünür klerens ile hasta yaşı, vücut ağırlığı, cinsiyet ve etnik özellikler arasında anlamlı bir ilişki gözlenmemiştir. Erlotinib farmakokinetiğini değiştiren hastaya ait faktörler, serum total bilirubin, albümin ve alfa-1 asit glikoprotein konsantrasyonları ve sigara kullanımının devam etmesidir. Artmış total bilirubin serum konsantrasyonları ve albümin ve alfa-1 asit glikoprotein konsantrasyonları daha yavaş hızda erlotinib klerensi ile birliktelik göstermiştir. Bu farklılıkların klinik relevansı belli değildir. Bununla birlikte, sigara içenlerde daha hızlı bir erlotinib klerensi gözlenmiştir. Bu durum, tek bir oral doz olarak 150 mg erlotinib alan, sigara içmeyen ve halihazırda sigara içen sağlıklı bireylerde yapılan farmakokinetik çalışmada doğrulanmıştır.  $C_{maks}$ 'ın geometrik ortalaması sigara içmeyenlerde 1056 ng/mL iken sigara içenlerde 689 ng/mL olmuştur ve sigara içenler için sigara içmeyenlere göre ortalama oran %65,2'dir (95% GA: 44,3 ila 95,9,  $p = 0,031$ ).  $EAA_{0-inf}$  için geometrik ortalama sigara içmeyenlerde 18726 ngxh/mL ve sigara içenlerde 6718 ngxh/mL olmuştur ve ortalama oran %35,9'dur (95% GA: 23,7 ila 54,3,  $p < 0,0001$ ).  $C_{24h}$  için geometrik ortalama sigara içmeyenlerde 288 ng/mL ve sigara içenlerde 34,8 ng/mL olmuştur ve ortalama oran %12,1'dir (95% GA: 4,82 ila 30,2,  $p = 0,0001$ ).

Pivotal faz III KHDAK çalışmasında, halihazırda sigara içenlerde erlotinib için kararlı durum plazma konsantrasyonu 0,65 mcg/mL olmuştur ve bu değer sigarayı bırakanlarda veya hiç sigara içmemiş bireylerde görülen konsantrasyonun iki katından daha azdır (1,28 mcg/mL,  $n=108$ ). Bu etki ile birlikte görülen erlotinib plazma klerensinde %24'lük bir artış gözlenmiştir. Daha önce sigara içmiş olan KHDAK hastaları üzerinde yapılan faz I doz eskalasyon çalışmasında, kararlı durumdaki farmakokinetik analizleri erlotinib dozu 150 mg'den maksimum tolere edilebilir doz olan 300 mg'ye artırıldığında erlotinib maruziyetinde doz orantılı artış göstermiştir. Bu çalışmadaki halihazırda sigara içenlerde uygulanan 300 mg dozda kararlı durum plazma konsantrasyonu 1.22 mcg/mL olmuştur ( $n=17$ ) (bkz. Bölüm 4.2, 4.4, 4.5 ve 5.1).

Populasyon farmakokinetik analizinden elde edilen sonuçlara göre bir opioid varlığının maruziyeti %11 oranında artırdığı görülmüştür.



#### Pediyatrik populasyon:

Pediyatrik hastalara özgün çalışmalar bulunmamaktadır.

#### Geriyatrik populasyon:

Yaşlı hastalara özgün çalışmalar bulunmamaktadır.

#### Karaciğer bozukluğu:

Erlotinib birincil olarak karaciğer aracılığıyla metabolize edilir. Solid tümörleri olan ve orta derecede hepatik fonksiyon bozukluğu bulunan hastalarda (Child-Pugh skoru 7-9) erlotinib EAA<sub>0-t</sub> ve C<sub>maks</sub> geometrik ortalaması sırası ile 27000 ngxh/mL ve 805 ng/mL olmuştur ve bu değerler primer karaciğer kanseri veya hepatik metastazları olanlar da dahil olmak üzere hepatik fonksiyonları yeterli olan hastalarda sırası ile 29300 ngxh/mL ve 1090 ng/mL şeklindedir. C<sub>maks</sub> değerinin orta derecede hepatik fonksiyon bozukluğu olan hastalarda istatistiksel olarak anlamlı derecede daha düşük olmasına karşın bu farkın klinik olarak anlamlı olmadığı düşünülmektedir. Şiddetli hepatik disfonksiyonun erlotinib farmakokinetiği üzerindeki etkisi ile ilgili veri bulunmamaktadır. Popülasyon farmakokinetik analizinde, total bilirubinin artmış serum konsantrasyonlarının daha düşük erlotinib klerensi hızı ile ilişkili olduğu görülmüştür.

#### Böbrek bozukluğu:

Erlotinib ve metabolitlerinin böbrekler tarafından atılımı önemli ölçüde değildir. Tek bir dozun %9'dan azı idrar ile atılmaktadır. Popülasyon farmakokinetik analizinde, erlotinib klerensi ve kreatinin klerensi arasında klinik olarak anlamlı bir ilişki görülmemiştir ancak kreatinin klerensi 15 ml/dk'den az olan hastalar ile ilgili bir veri bulunmamaktadır.

### **5.3 Klinik öncesi güvenlilik verileri**

En az bir hayvan türü veya çalışmada gözlenmiş olan kronik doz verilmesine bağlı etkiler kornea (atrofi, ülserasyon), deri (foliküler dejenerasyon ve enflamasyon, kızarıklık ve alopesi), overler (atrofi), karaciğer (karaciğer nekrozu), böbrekler (renal papiller nekroz ve tübüler dilatasyon) ve gastrointestinal sistem (mide boşalmasında gecikme ve diyare) üzerine etkileri içermiştir. Kırmızı kan hücresi parametreleri düşmüş ve beyaz kan hücreleri, öncelikle de nötrofiller artmıştır. Alanin aminotransferaz (ALT), aspartat aminotransferaz (AST) ve bilirubinde tedavi ile ilişkili artışlar meydana gelmiştir. Bu bulgular, klinik olarak anlamlı maruziyetlerin altındaki maruziyetlerde görülmüştür.

Etki mekanizmasına dayanarak, erlotinibin teratojenik olma potansiyeli bulunmaktadır. Sıçanlarda ve farelerde maksimum tolere edilebilir doz ve/veya maternal olarak toksik dozlarda yapılan reproduktif toksikoloji testlerinden elde edilen veriler reproduktif (sıçanlarda embriyotoksisite, tavşanlarda ise embriyo resorpsiyon ve fetotoksisite) ve gelişimsel (yavru büyümesinde düşüş ve sıçanlarda sağkalım) toksisite göstermiştir ancak bu teratojenik değildir ve fertilitiyi olumsuz bozmamıştır. Bu bulgular klinik olarak anlamlı tüm maruziyetlerde görülmüştür.

Konvansiyonel genotoksisite çalışmalarında erlotinib negatif sonuç göstermiştir. Sıçanlarda ve farelerde erlotinib ile yapılan iki yıllık karsinogenisite çalışmaları insan terapötik maruziyetini aşan maruziyetlere kadar negatif olmuştur ( $C_{maks}$  ve/veya EAA'ya dayanarak, sırası ile 2 kata ve 10 kata kadar daha fazla).

Sıçanlarda UV irradyasyonu sonrası hafif derecede fototoksik deri reaksiyonu görülmüştür.

## **5. FARMASÖTİK ÖZELLİKLERİ**

### **5.4 Yardımcı maddelerin listesi**

Tablet çekirdeği:

Laktoz monohidrat (inek sütünden elde edilmektedir)

Mikrokristalin selüloz

Sodyum nişasta glikolat

Magnezyum stearat

HPMC

Film kaplama karışımı:

Opadry White 03F180011(Titanyumdioksit, hipromelloz, macrogol)

### **5.5 Geçimsizlikler**

Yeterli veri yoktur.

### **5.6 Raf ömrü**

24 ay

### **5.7 Saklamaya yönelik özel tedbirler**

25°C'nin altındaki oda sıcaklığında saklanmalıdır.

## **5.8 Ambalajın niteliđi ve ieriđi**

Karton kutu ierisinde, PVC-Alu blistered, 30 film kaplı tablet kullanma talimatı ile birlikte sunulmaktadır.

## **5.9 Beşeri tıbbi üründen arta kalan maddelerin imhası ve diđer özel önlemler**

Kullanılmamış/Son kullanma tarihi gemiş ürünlerin imhası

Farmasötik ürünlerin çevreye bırakılmasından kaçınılmalıdır. İlalar, atık suları ve evsel atık ile imha edilmemelidir. Varsa bulunduđunuz yerdeki donanımlı atık toplama sistemlerini kullanınız.

Kullanılmamış olan ürünler ya da atık materyaller “Tıbbi Atıkların Kontrolü yönetmeliđi” ve “Ambalaj ve Ambalaj Atıklarının Kontrolü yönetmelikleri”ne uygun olarak imha edilmelidir.

## **6. RUHSAT SAHİBİ**

World Medicine İla San. ve Tic. A.Ş.

Bađcılar/İstanbul

## **7. RUHSAT NUMARASI**

2022/575

## **8. İLK RUHSAT TARİHİ/RUHSAT YENİLEME TARİHİ**

İlk ruhsat tarihi: 11.10.2022

Ruhsat yenileme tarihi:

## **9. KÜB’NİN YENİLENME TARİHİ**