

## KISA ÜRÜN BİLGİSİ

### 1. BEŞERİ TIBBİ ÜRÜNÜN ADI

HUMALOG MIX50 KWIKPEN 100 U/ml s.c. kullanıma hazır süspansiyon içeren enjeksiyon kalemi

### 2. KALİTATİF VE KANTİTATİF BİLEŞİM

#### Etkin madde:

Her 1 ml'de, 100 ünite (3.5 mg'a eşdeğer) rekombinant DNA orijinli, E. coli'de üretilmiş insülin lispro içerir. Her kalemde 300 ünite insülin lisproya eşdeğer 3 ml süspansiyon bulunur.

HUMALOG MIX50 KWIKPEN %50 insülin lispro solüsyonu ve %50 insülin lispro protamin süspansiyonundan oluşmaktadır.

#### Yardımcı maddeler:

Her ml'de 2.2 mg metakrezol ve 1 mg fenol bulunur.

Yardımcı maddeler için 6.1'e bakınız.

### 3. FARMASÖTİK FORM

Enjeksiyonluk süspansiyon

HUMALOG MIX50 KWIKPEN beyaz, steril bir süspansiyondur.

### 4. KLİNİK ÖZELLİKLER

#### 4.1. Terapötik endikasyonlar

HUMALOG MIX50 KWIKPEN, normal glukoz homeostazının korunması için insüline gereksinim duyan diabetes mellituslu hastaların tedavisinde endikedir.

#### 4.2. Pozoloji ve uygulama şekli

##### Pozoloji:

Doz, hastanın gereksinimine göre doktor tarafından belirlenmelidir.

##### Uygulama sıklığı ve süresi:

HUMALOG MIX50 KWIKPEN yemeklerden 15 dakika önce uygulanabilir. Gerek duyulduğunda HUMALOG MIX50 KWIKPEN yemeklerden hemen sonra da uygulanabilir.

##### Uygulama şekli:

HUMALOG MIX50 KWIKPEN yalnızca subkuütan enjeksiyon şeklinde uygulanmalıdır. HUMALOG MIX50 KWIKPEN hiçbir koşul altında intravenöz enjeksiyon olarak uygulanmamalıdır.

Subkütan uygulama kolun üst kısmı, uyluk, kalça ya da karına yapılmalıdır. Enjeksiyon yapılan bölgeler değiştirilerek aynı bölgenin ayda bir seferden fazla kullanılmaması sağlanmalıdır.

HUMALOG MIX50 KWIKPEN subkütan uygulandığı sırada bir kan damarına girilmediğinden emin olunmalıdır. Uygulamadan sonra, enjeksiyon bölgesine masaj yapılmamalıdır. Hastalar uygun enjeksiyon tekniğinin kullanılması konusunda eğitilmelidir.

HUMALOG MIX50 KWIKPEN'in subkütan yolla uygulamasını takiben Humalog'un kendi etki başlangıcının hızlı olduğu ve maksimum etkiye çabuk ulaştığı gözlenir. Bu durum, HUMALOG MIX50 KWIKPEN'in öğünlere çok yakın zamanlarda verilmesine olanak sağlar. HUMALOG MIX50 KWIKPEN'in insülin lispro protamin süspansiyon (NPL) bileşeninin etki süresi, bazal insülininki (NPH) ile benzerdir.

Herhangi bir insülinin etki süresi kişiden kişiye ya da aynı kişilerde farklı zamanlardaki uygulamalarda değişkenlik gösterebilir. Tüm insülin preparatlarında olduğu gibi HUMALOG MIX50 KWIKPEN'in etki süresi doz, enjeksiyon yeri, kanlanma, vücut sıcaklığı ve fiziksel aktiviteye bağlıdır.

#### İnsülinin kalem ile uygulanımı:

Hastalar, tedaviye başlamadan önce ve reçete her yenilediğinde ürün ile ilgili bilgileri içeren Kullanma Talimatı'nı ve kalem ile ilgili bilgileri içeren Kalem Kullanma Kılavuzu'nu okumalıdır. Hastalar, uygulama kaleminin uygun kullanımı, insülin akışı görülene kadar kalemin kullanıma hazır hale getirilmesi ve iğnelerin uygun şekilde imha edilmesi konusunda eğitilmelidir. Hastalara kalemlerini başkalarıyla paylaşmaması tavsiye edilmelidir.

#### Kullanım ile ilgili talimatlar

##### A) Dozun hazırlanması:

##### 1. HUMALOG MIX50 KWIKPEN 100 U/ml'nin kontrolü:

Kullanmadan hemen önce kalemi, içerdiği insülin süspansiyonu bulanık ya da süt gibi bir görünüm alıncaya kadar, iki elinizin arasında on kez ileri geri yuvarlayınız ve ardından yine on kez bir elinizle 180° yukarı aşağı çevirerek karıştırınız. Bulanık ya da süt gibi bir görünüm oluşmazsa, yukarıda belirtilen işlemi içerik karıştıncaya kadar tekrar ediniz. Kartuşlar karıştırmayı kolaylaştırmak için küçük cam boncuk içerir. Dozun tam olarak ölçülmesini engelleyebilecek köpürmelere neden olabileceğinden, kartuş çok şiddetli çalkalanmamalıdır.

Kartuşların sık sık kontrol edilmesi ve içinde topaklar varsa ya da beyaz parçacıklar kartuşun dibi ya da duvarına yapışarak donuk bir görünüm oluşturuyorsa kullanılmaması gerekir.

##### 2. İğnenin takılması:

Lastik contayı alkol ile siliniz. Kapaklı iğnenin üzerinden kağıt koruyucuyu çıkartınız. Kapağı çıkarmadan iğneyi kalemin ucuna yerleştiriniz ve saat yönünde döndürerek iyice oturmasını sağlayın. Kalem iğne yukarı gelecek şekilde tutunuz ve iğnenin dış kapağı ve iç kapağını çıkartınız.

### 3. Kalem havasının alınması (İnsülin akışının kontrolü):

- a) Doz düğmesini saat yönünde 2 ünite döndürünüz.
- b) Kalem iğne yukarıda olacak şekilde tutun ve kartuş haznesine parmağınızla hafifçe vurarak varsa hava kabarcıklarının yukarıda toplanmasını sağlayınız. Doz düğmesine duruncaya kadar ve doz penceresinde "0" görününceye kadar basınız. Doz düğmesini basılı tutunuz ve yavaşça 5'e kadar sayınız. İğnenin ucunda bir damla insülinin çıktığı görünmelidir. Eğer iğne ucundan insülin çıkmazsa insülin çıkıncaya kadar işlemi tekrarlayınız.
- c) Her enjeksiyondan önce kaleminizin havasını alınız (insülin akışını kontrol ediniz). Kalem havasının alınmaması hatalı doz enjeksiyonuna yol açabilir

### 4. Dozun ayarlanması:

- a) Doz başlığını istenilen doz, pencerede gözükmeye kadar saat yönünde çeviriniz. Eğer fazla doz çevrilmiş ise, doğru doz pencerede görününceye kadar doz başlığını geriye doğru (saat yönünün aksine) döndürünüz. Kartuş içinde kalan ünitelerden daha yüksek bir doz çevrilemez.

### B) Doz enjeksiyonu:

1. Ellerinizi yıkayınız.
2. Enjeksiyon bölgesini seçiniz.
3. Belirtildiği şekilde cildi temizleyiniz.
4. İğnenin dış kapağını çıkartınız.
5. Geniş bir alanı gererek ya da sıkıştırarak cildi sabitleştiriniz. İğneyi tarif edildiği şekilde batırınız.
6. Baş parmağınız ile enjeksiyon düğmesine basınız; 5 saniye kadar bekleyiniz. Tam dozu aldığınız doğrulamak için doz penceresinde 0 gördüğünüzden emin olunuz.
7. İğneyi enjeksiyon yerinden çıkartınız ve enjeksiyon yerine birkaç saniye süresince hafif bir basınç uygulayınız. Enjeksiyon bölgesini ovuşturmayınız.
8. Enjeksiyonun hemen arkasından, iğnenin dış kapağını kullanarak iğneyi kalemden çıkartınız. Bu sterilitenin korunmasını sağlar; iğneden sızmayı, iğneye hava girişini, ve iğnenin tıkanmasını önler. Kullanılan iğneleri tekrar kullanmayınız. İğneler emniyetli bir şekilde atılmalıdır. İğneyi ve kalemi başkası ile paylaşmayınız.

Kullanıma hazır önceden doldurulmuş kalemler boşalincaya kadar kullanılabilirler. Lütfen uygun şekilde atınız veya geri dönüştürünüz.

9. Kalem kapağını kapatınız.
10. Enjeksiyon yapılan bölgeler değiştirilerek aynı bölgenin ayda bir seferden fazla kullanılmaması sağlanmalıdır.
11. Enjeksiyon düğmesi, kalem tekrar kullanılmadan önce tamamen bastırılmış olmalıdır.

#### C) İnsülinlerin karıştırılması:

HUMALOG MIX50 KWIKPEN'in diğer insülinlerle karıştırılması hakkında herhangi bir çalışma yapılmamıştır (Bkz. bölüm 6.2).

#### Özel popülasyonlara ilişkin ek bilgiler

##### **Böbrek/Karaciğer yetmezliği:**

Böbrek yetmezliğinde insülin gereksinimi azalabilir.

Karaciğer yetmezliği durumunda glukoneojenez kapasitesinin ve insülin yıkımının azalmasına bağlı olarak insülin gereksinimi azalabilir. Bununla beraber, kronik karaciğer yetmezliği olan hastalarda, insülin rezistansındaki artış, insülin gereksiniminin artmasına neden olabilir.

Böbrek ve karaciğer işlev bozukluğu olan hastalarda glukoz düzeylerinin izlenmesi ve insülin dozunda ayarlama gerekebilir.

##### **Pediyatrik popülasyon:**

12 yaşın altındaki çocuklara insülin lispronun uygulanması yalnızca regüler insüline göre beklenen bir yarar olması durumunda düşünülmelidir.

##### **Geriatrik popülasyon:**

HUMALOG MIX50 KWIKPEN yaşlılarda kullanım için uygundur.

#### **4.3. Kontrendikasyonlar**

İnsülin lispro veya yardımcı maddelerden herhangi birine karşı aşırı duyarlılık.

Hipoglisemi sırasında.

#### **4.4. Özel kullanım uyarıları ve önlemleri**

##### **Uyarılar**

Humalog regüler insan insülininden hızlı etki başlangıcı ve aktivitenin kısa olması açısından farklılık gösterir. Yemeklerle ilişkili olarak kullanıldığında, HUMALOG MIX50 KWIKPEN dozu öğünlerden 15 dakika önce yapılmalıdır.

**HUMALOG MIX50 de dahil olmak üzere insülinlerle ilgili görülen en yaygın advers etki hipoglisemidir. Tüm insülinlerle olduğu gibi, hipogliseminin zamanlaması değişik insülin formülasyonlarında farklılıklar gösterir. Diyabetli hastalarda glukoz monitorizasyonu tavsiye edilir.**

**İnsülinde yapılan herhangi bir değişiklik dikkatle ve medikal gözlem altında yapılmalıdır.**

**Doz, marka (üretici), tip (regüler, NPH, lente v.s.), tür (hayvan, insan, insan insülin analogu) ve/veya üretim yöntemindeki (rekombinant DNA teknolojisiyle üretilen insüline karşı hayvan kökenli insülin) farklılıklar doz ayarlanmasını gerektirebilir.**

### **Önlemler**

#### **Genel**

Hastalar, insülin ve diğer alternatif tedavilerin potansiyel riskleri hakkında bilgilendirilmelidir. Hastalar ayrıca, insülinin uygun saklama koşulları, enjeksiyon teknikleri, uygulama süresi, öğün planlamasına eklenmesi, düzenli fiziksel aktivite, düzenli kan glukoz seviyesi monitorizasyonu, periyodik hemoglobin A<sub>1c</sub> testi, hipoglisemi ve hipergliseminin fark edilmesi ve yönetilmesi ve diyabet komplikasyonlarının periyodik değerlendirilmesi konusunda da bilgilendirilmelidir.

Tüm insülinlerin kullanımı ile ilişkili olarak görülen potansiyel klinik advers etkiler hipoglisemi ve hipokalemidir. Tedavi edilmeyen hipokalemi solunum felci, ventriküler aritmi ve ölüme neden olabilir. HUMALOG MIX50 ve diğer insülinlerin etki farklılığı nedeniyle klinik olarak ilgili potansiyel yan etkiler görülen hastalarda (örneğin oruç tutan, otonomik nöropatisi olan veya potasyum düşürücü ilaçlar kullanan ya da serum potasyum düzeylerine hassasiyet gösteren ilaç olan hastalar) dikkat edilmelidir. Lipodistrofi ve aşırı hassasiyet tüm insülinlerin kullanımı ile oluşan diğer potansiyel klinik advers etkilerdir.

Tüm insülin preparatlarında olduğu gibi, HUMALOG MIX50'nin etki süresi değişik bireylerde ya da aynı kişide değişik zamanlarda farklılıklar gösterir ve enjeksiyon bölgesi, kan desteği, sıcaklık ve fiziksel aktiviteye bağlıdır.

Hasta fiziksel aktivitesini veya her zamanki yemek planını değiştirdiğinde hangi insülin olursa olsun doz ayarlaması yapılması gerekebilir. Hastalık, duygusal rahatsızlık veya stres sırasında insülin gereksinimleri değişebilir.

Hipoglisemi — Diğer insülin preparatlarında olduğu gibi, hipoglisemik reaksiyonlar HUMALOG MIX50 uygulamasıyla ilişkili olabilir. Serum glukoz konsantrasyonlarındaki hızlı değişim diyabetli hastalarda glukoz değerinden bağımsız olarak hipoglisemi semptomlarını uyarabilir.

Uzun süreli diyabet, yoğun insülin tedavisi, diyabetik nöropati ya da beta blokörler gibi ilaçlar hipogliseminin erken uyarı semptomlarını daha farklı ya da daha az belirgin hale getirebilir.

#### **Alerji**

**Lokal Alerji**— Tüm insülin tedavilerinde olduğu gibi, hastalarda enjeksiyon bölgesinde kızarıklık, şişkinlik veya kaşıntı olabilir. Bu minör reaksiyonlar birkaç gün ile birkaç haftada düzelir. Bazen, bu reaksiyonlar cilt temizleme malzemeleri içindeki iritanlar veya uygun olmayan enjeksiyon teknikleri gibi insülinde başka faktörlerle de ilişkili olabilir.

**Sistemik Alerji**— Sık olmayan ancak potansiyel olarak daha ciddi olan insüline genel alerji tüm vücutta döküntüye (kaşıntı dahil), nefes kesilmesine, tansiyon düşmesi, hızlı nabız, hırıltılı solunum veya terlemeye neden olabilir. Anafilaktik reaksiyonun da dahil olduğu ciddi sistemik alerji vakaları hayatı tehdit edebilir. Krezolün enjeksiyonluk preparatlarda yardımcı madde olarak kullanılması sonucu lokalize reaksiyonlar ve yaygın kas ağrısı bildirilmiştir.

**Antikor Oluşumu**— Klinik çalışmalarda, insan insülini ve insülin lispro ile çapraz reaksiyon gösteren antikorlar insan insülini karışımları ve insülin lispro karışımları tedavi gruplarında da gözlenmiştir.

HUMALOG MIX50 KWIKPEN hiç bir koşulda intravenöz yoldan uygulanmamalıdır.

Hastanın, başka bir insülin tipi veya markasına geçirilmesi kesinlikle tıbbi gözetim altında gerçekleştirilmelidir. Doz, marka (üretici), tip (regüler, NPH, lente v.s.), tür (hayvan, insan, insan insülin analogu) ve/veya üretim yöntemindeki (rekombinant DNA teknolojisiyle üretilen insüline karşı hayvan kökenli insülin) farklılıklar doz ayarlanmasını gerektirebilir.

Hayvan kökenli insülinde insan kökenli insüline geçen birkaç hastada uyarıcı nitelikteki erken hipoglisemi semptomlarının derecesinin önceki insüline göre azaldığı ya da değişikliğe uğradığı bildirilmiştir. Düzeltilmemiş hipoglisemi ya da hiperglisemi reaksiyonları, bilinç kaybı, koma ya da ölüme neden olabilir.

Yetersiz dozların kullanılması ya da tedavinin kesilmesi, özellikle insüline bağımlı diyabetlilerde ölümcül potansiyeli bulunan hiperglisemiye ve diyabetik ketoasidoza yol açabilir.

Böbrek yetmezliğinde insülin gereksinimi azalabilir. Glukoneojenez kapasitesinde ve insülin yıkımında azalmaya bağlı karaciğer yetmezliği olan hastalarda insülin gereksinimi azalabilir, ancak kronik karaciğer yetmezliği olan hastalarda insülin direncindeki artış insülin gereksinimlerinde artışa yol açabilir.

Hastalık ya da duygusal bozukluklarda insülin gereksiniminde artış olabilir.

Fiziksel aktivitesinde artış olan ya da alıştıkları beslenme tarzını değiştiren hastalarda da doz ayarlaması gerekebilir. Öğünden hemen sonra yapılan egzersiz hipoglisemi riskini artırabilir.

12 yaşın altındaki çocuklara insülin lispronun uygulanması yalnızca regüler insüline göre beklenen bir yarar olması durumunda düşünülmelidir.

HUMALOG MIX50 KWIKPEN'in pioglitazon ile kombine kullanımı:

Özellikle kalp yetmezliği gelişimi riskini taşıyan hastalarda, pioglitazon insülin ile kombine olarak kullanıldığında kalp yetmezliği vakaları bildirilmiştir. Eğer HUMALOG MIX50 KWIKPEN ve pioglitazonun kombine kullanımı düşünülüyorsa, bu göz önünde bulundurulmalıdır. Kombine tedavi uygulandığında hastalar kalp yetmezliğinin belirtileri ve semptomları, kilo artışı ve ödem bakımından gözetilmelidir. Kardiyak semptomlarda bozulma olduğu takdirde pioglitazon kesilmelidir.

Bu tıbbi ürün, alerjik reaksiyonlara sebep olabilecek metakrezol maddesini içermektedir.

#### **4.5. Diğer tıbbi ürünler ile etkileşimler ve diğer etkileşim şekilleri**

Oral kontraseptifler, kortikosteroidler, izoniazid, niasin gibi lipid düşürücü ilaçlar, östrojen, fenotiyazinler veya tiroid replasman tedavisinde kullanılan bileşikler, danazol, beta<sub>2</sub> stimülanları (ritodrin, salbutamol, terbutalin) gibi hiperglisemik aktivite gösteren ilaçlar insülin gereksiniminde artışa yol açabilir.

Oral hipoglisemik ajanlar, salisilatlar (örneğin asetilsalisilik asit), sülfü grubu antibiyotikler, bazı antidepresanlar (monoamin oksidaz inhibitörleri, selektif serotonin geri alım inhibitörleri), bazı anjiyotensin dönüştürücü enzim inhibitörleri (kaptopril, enalapril), anjiyotensin II reseptör blokörleri, beta blokörler, oktreetid ya da alkol gibi hipoglisemik aktivite gösteren bileşikler kullanıldığında insülin dozunun azaltılması gerekebilir.

Beta-adrenerjik blokör ilaçlar, bazı hastalarda hipogliseminin semptomlarını maskeleyebilir.

HUMALOG MIX50 KWIKPEN'in diğer insülinler ile karıştırılması hakkında bilgi mevcut değildir (Bkz. bölüm 4.2 ve 6.2).

HUMALOG MIX50 KWIKPEN ile birlikte başka ilaçlar kullanılırken doktora danışılmalıdır (Bkz. bölüm 4.4).

#### **Özel popülasyonlara ilişkin ek bilgiler**

Hiçbir etkileşim çalışması yapılmamıştır.

#### **Pediyatrik popülasyon:**

Hiçbir etkileşim çalışması yapılmamıştır.

#### **4.6. Gebelik ve laktasyon**

##### **Genel tavsiye**

Gebelik Kategorisi: B

##### **Çocuk doğurma potansiyeli bulunan kadınlar/Doğum kontrolü (Kontrasepsiyon)**

Çok sayıda gebelikte maruz kalma olgularına ilişkin veriler insülin lispronun gebelik üzerinde ya da fetusun/yeni doğan çocuğun sağlığı üzerinde advers etkileri olduğunu göstermemektedir. Bugüne kadar herhangi önemli bir epidemiyolojik veri elde edilmemiştir.

Gebe kadınlara verilirken tedbirli olunmalıdır.

Oral kontraseptiflerin kullanımı insülin gereksiniminde artışa yol açabilir (Bkz. bölüm 4.5).

Diyabetli hastalara, gebe kaldıklarında ya da kalmayı düşündüklerinde durumu doktorlarına bildirmeleri tavsiye edilmelidir.

### **Gebelik dönemi**

Teratojenik etkiler – Gebe sıçanlar ve tavşanlar üzerinde sırasıyla 4 ve 0.3 keze kadar parenteral dozlarda (vücut yüzey alanına bağlı olarak ortalama insan dozu ortalama 40 ünite/gün) üreme çalışmaları yapılmıştır. Sonuçlar, HUMALOG'un fertilitede azalmaya veya fetüste zarara yol açtığına dair herhangi bir belirti göstermemiştir. Ancak, HUMALOG'un gebe kadınlarda yapılmış yeterli sayıda kontrollü çalışması mevcut değildir. Hayvanlar üzerinde yapılan üreme çalışmaları her zaman insan üzerindeki etkilerini tahmin edebilmek için yeterli olmadığından, HUMALOG gebe kadınlara sadece kesinlikle gereksinim duyulduğunda verilmelidir.

HUMALOG'un gebelik sırasında kullanımına dair kısıtlı klinik çalışma olmasına rağmen, insan insülinleri ile yapılan yayınlanmış çalışmalar, gebelik öncesi ve gebelik sırasında postprandiyal kontrolü de içeren genel glisemik kontrolü optimize etmenin bebeğin gelişimi ile ilgili sonuçları geliştirdiğini göstermektedir. Her ne kadar maternal hiperglisemiye bağlı fetal komplikasyonlar iyi dokümante edilmişse de, maternal hipoglisemiye bağlı maternal toksisite de raporlanmıştır.

Gebelik sırasında insülin lispro kullanan çok sayıda gebe kadına ait veriler, insülin lispronun gebelik üzerinde ya da fetus ya da yenidoğanın sağlığı üzerinde herhangi bir advers etkisi olmadığını göstermiştir.

Gebelik sırasında insülin tedavisi gören hastada (insüline bağımlı diyabet ya da gestasyonel diyabet) diyabet kontrolü büyük önem taşır. Genellikle, insülin gereksiniminde ilk trimesterde azalma, ikinci ve üçüncü trimesterlerde artış gözlenir. Diyabetli hastalara, gebe kaldıklarında ya da kalmayı düşündüklerinde durumu doktorlarına bildirmeleri tavsiye edilmelidir. Diyabetli hastaların gebeliği sırasında glukoz düzeylerinin ve genel sağlık durumlarının dikkatle izlenmesi gerekir.

### **Laktasyon dönemi**

İnsülin lispronun insan ya da hayvan sütü ile atılmasına ilişkin yetersiz/sınırlı bilgi mevcuttur. Emzirilen çocuk açısından bir risk olduğu göz ardı edilemez. Emzirmenin durdurulup durdurulmayacağına ya da HUMALOG MIX50 KWIKPEN tedavisinin durdurulup/durdurulmayacağına /tedaviden kaçınılıp kaçınılmayacağına ilişkin karar verilirken, emzirmenin çocuk açısından faydası ve HUMALOG MIX50 KWIKPEN tedavisinin emziren anne açısından faydası dikkate alınmalıdır.

Emziren diyabetli annelerin HUMALOG MIX50 KWIKPEN dozunda, beslenme tarzında ya da her ikisinde değişiklik yapılması gerekebilir.

### **Üreme yeteneği (fertilité)**



Üreme yeteneği üzerinde bir etkisi bulunmamaktadır.

#### **4.7. Araç ve makine kullanımı üzerindeki etkiler**

Hastanın konsantre olabilme ve reaksiyon gösterme yetileri, hipoglisemi nedeniyle azalabilir. Bu durum, söz konusu yetilerin özellikle önemli olduğu durumlarda (Örn; araç sürme ya da makine kullanma gibi) risk yaratabilir.

Hastalar araç kullanımı sırasında hipoglisemiye engelleyecek önlemler almaları konusunda uyarılmalıdır. Bu özellikle uyarıcı hipoglisemi belirtileri azalmış ya da bunların farkına varmayan ya da sık sık hipoglisemi atağı geçiren hastalarda önemlidir. Bu gibi durumlarda hasta araç kullanımı konusunda uyarılmalıdır.

#### **4.8. İstenmeyen etkiler**

İnsülin tedavisi gören bir diyabet hastasında en yaygın görülen yan etki hipoglisemidir. Ciddi hipoglisemi bilinç kaybına ve ileri vakalarda da ölüme neden olabilir. Hipoglisemi hem insülin dozu hem de hastanın diyeti ve egzersizi gibi diğer faktörlerin sonucu olduğundan hipoglisemi için spesifik bir sıklık belirlenmemiştir.

Sıklıklar aşağıdaki şekilde tanımlanır:

Çok yaygın ( $\geq 1/10$ ); yaygın ( $\geq 1/100$  ila  $< 1/10$ ); yaygın olmayan ( $\geq 1/1,000$  ila  $< 1/100$ ); seyrek ( $\geq 1/10,000$  ila  $< 1/1,000$ ); çok seyrek ( $< 1/10,000$ ), bilinmiyor (eldeki verilerden hareketle tahmin edilemiyor).

#### **İmmün sistem bozuklukları**

Yaygın:

Lokal alerji. İnsülin enjeksiyon bölgesinde kızarıklık, şişme ve kaşıntı görülebilir. Bu durum genellikle birkaç gün ile birkaç hafta arasında ortadan kaybolur. Bazen alerji, insülinde çok, deriyi temizlemekte kullanılan tahriş edici maddelere ya da uygun olmayan enjeksiyon tekniğine bağlı olabilir.

Seyrek:

Sistemik alerji (insüline karşı genel bir alerji durumudur). Sistemik alerji tüm vücutta döküntülere, solunum güçlüğüne, hırıltılı solunuma, kan basıncında azalmaya, kalp ritminde artışa ya da terlemeye yol açabilir. Ciddi sistemik alerji vakaları hayatı tehdit edici özellikte olabilir.

#### **Deri ve deri altı dokusu bozuklukları**

Yaygın olmayan:

Enjeksiyon bölgesi reaksiyonları, lipodistrofi, kaşıntı, döküntü

Özellikle zayıf metabolik kontrolün yoğunlaştırılmış insülin tedavisi ile iyileştirildiği durumlar olmak üzere insülin tedavisi sırasında ödem vakaları bildirilmiştir.

#### **4.9. Doz aşımı ve tedavisi**

Serum glukoz konsantrasyonları; insülin düzeyleri, kullanılabilir glukoz miktarı ve diğer metabolik süreçler arasındaki karmaşık etkileşimlerin bir sonucu olduğundan, insülinlerin spesifik bir doz aşımı tanımlaması yoktur. Hipoglisemi insülinin alınan besinlere ya da enerji harcamalarına göreceli olarak fazla gelmesinin bir sonucu olarak ortaya çıkabilir. Ürün dozunda ve öğün planında düzenleme veya egzersiz gerekebilir.

Hipoglisemi ile birlikte dikkatsizlik, konfüzyon, çarpıntı, baş ağrısı, terleme ve kusma olabilir.

Hafif hipoglisemi atakları, glukoz, şeker ya da şekerli ürünlerin oral yolla alınmasına yanıt verebilir.

Orta düzeyde hipoglisemi intramüsküler ya da subkütan glukagon uygulanması ve hasta yeterince iyileştikten sonra oral karbonhidrat verilmesi ile düzeltilebilir. Glukagona yanıt vermeyen hastalara, intravenöz glukoz çözeltisi uygulanmalıdır.

Hasta komada ise, intramüsküler ya da subkütan glukagon uygulanmalıdır. Ancak, glukagon mevcut olmadığında ya da hasta glukagona yanıt vermediğinde intravenöz glukoz çözeltisi uygulanmalıdır. Bilinç kaybı düzeldikten hemen sonra hastaya yemek yedirilmelidir.

Belirgin klinik iyileşme olduktan sonra da hipoglisemi tekrarlayabileceğinden, sürekli karbonhidratlı gıda alımı sağlanmalı ve hasta gözlem altında bulundurulmalıdır.

## **5. FARMAKOLOJİK ÖZELLİKLER**

### **5.1. Farmakodinamik özellikler**

Farmakoterapötik grubu: HUMALOG MIX50 insülin lispro (hızlı etkili insan insülin analogu) ve insülin lispro protamin süspansiyonu (orta etkili insan insülin analogu).

ATC kodu: A10A D04

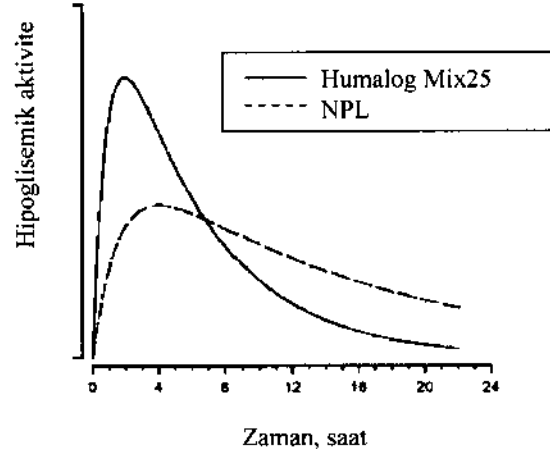
Etki mekanizması:

İnsülin lispronun asıl etkisi, glukoz metabolizmasının regülasyonudur.

Buna ilaveten insülin çeşitli dokularda bir takım anabolik ve anti-katabolik etkilere sahiptir. Bu etkiler, kas dokusunda glikojen, yağ asitleri, gliserol ve protein sentezi ile amino asit alımının artışı, glikojenoliz, glikoneojenez, ketojenez, lipoliz, protein katabolizması ve amino asit açığa çıkışının azalması biçiminde gerçekleşir.

İnsülin lispronun hızlı bir etki başlangıcına sahip olması (yaklaşık 15 dakika), regüler insüline göre öğünlere daha yakın uygulanmasına olanak verir; regüler insülin, öğünlerden 30 ila 45 dakika önce, insülin lispro ise öğüne başlamadan hemen önce ya da 15 dakika öncesine kadar uygulanabilir. HUMALOG MIX50'nin subkütan uygulanımından sonra insülin lispronun etkisinin çabuk başladığı ve hızla tepe etkisine ulaştığı görülür. İnsülin lispro protamin süspansiyonun (NPL) aktivite profili 15 saatten uzun süre sonunda izofan insülin (NPH) ile benzerdir.

Aşağıdaki şekilde, HUMALOG MIX50 ve insülin lispro protamin süspansiyonunun (NPL) farmakodinamik özellikleri gösterilmiştir.



Yukarıdaki şekil, kişinin kan glukoz konsantrasyonlarını açlık kan şekerinin seviyesine yakın düzeylerde tutmak için gerekli glukoz miktarını yansıtmakta olup bu, insülinlerin zaman içinde glukoz metabolizması üzerindeki etkilerinin bir göstergesidir.

İnsülin lisproya gelen glukodinamik cevap böbrek veya karaciğer fonksiyon bozukluğundan etkilenmez. Bir glukoz klamp çalışması sırasında insülin lispro ile regüler insan insülini arasındaki glukodinamik farklılıklar böbrek fonksiyonların derecesi farklı olan birçok hasta üzerinde ortaya konmuştur.

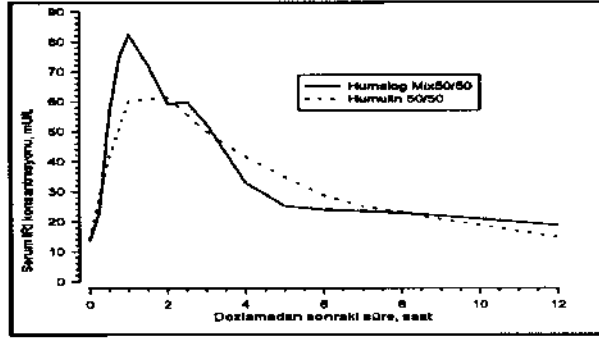
İnsülin lispronun molar açıdan insan insülinine eşdeğer olduğu belirlenmiştir ancak insülin lispro daha hızlı ve daha kısa süreli etkiye sahiptir.

## 5.2. Farmakokinetik özellikler

### Genel Özellikler

#### Emilim:

Diyabetik olmayanlar ve tip 1 (insüline bağımlı) diyabetli hastalarda yapılan çalışmalarda HUMALOG MIX50'nin hızlı etkili bileşeni olan Humalog'un, regüler insan insülininden daha hızlı emildiği gösterilmiştir. Diyabetik olmayanlara 0.1-0.4 U/kg dozlarda subkütan olarak verilen Humalog ile doruk serum konsantrasyonu dozlama sonrası 30-90. dakikalarda gözlenmiştir. Diyabetik olmayanlar regüler insan insülini ile eşdeğer dozlar aldığı anda doruk serum konsantrasyonları dozlamadan 50-120. dakikalarda oluşmuştur. Benzer sonuçlar tip 1 diyabetli hastalarda görülmüştür.



Sağlıklı diyabetik olmayan hastalara HUMALOG MIX50 veya Humulin 50/50'in subkütan enjeksiyonundan sonra serum immünoreaktif insülin konsantrasyonları

HUMALOG MIX50'nin emilimi iki fazlıdır. Erken faz insülin lisproyu ve hızlı etki başlangıcının farklı özelliklerini temsil eder. Geç faz ise insülin lispro protamin süspansiyonunun uzatılmış etkisini temsil eder. 30 sağlıklı diyabetik olmayan hastaya subkütan yolla 0.3 U/kg HUMALOG MIX50 uygulandığında, dozlamadan 45 dakika ila 13.5 saat (medyan 60. dakika) sonra pik serum konsantrasyonları gözlenmiştir. Tip 1 diyabetli hastalarda, dozlamadan sonra 45 ila 120 dakika (medyan, 60 dakika) sonra pik serum konsantrasyonları gözlenmiştir. Humalog'un hızlı emilim özellikleri HUMALOG MIX50 ile de korunmuştur.

HUMALOG MIX50 ve Humulin 50/50'nin direkt olarak karşılaştırması yapılmamıştır. Ancak yukarıdaki şekilde gösterilen çapraz çalışma karşılaştırması HUMALOG MIX50'nin Humulin 50/50'ye göre daha hızlı bir emilime sahip olduğunu göstermektedir.

Böbrek yetmezliği olan hastalarda, regüler insan insülini ile karşılaştırıldığında, insülin lispro daha hızlı emilir. Böbrek fonksiyonlarının derecesi farklı olan tip 2 diyabetli hastalarda insülin lispro ve regüler insan insülini arasındaki farmakokinetik farklılıkların böbrek fonksiyonundan bağımsız olduğu gösterilmiştir. Karaciğer yetmezliği olan hastalarda, regüler insan insülini ile karşılaştırıldığında, insülin lispro daha hızlı emilir ve atılır.

#### Dağılım:

HUMALOG MIX50'nin radyo işaretli dağılım çalışmaları yapılmamıştır. Ancak, Humalog enjeksiyonundan sonra dağılım hacmi regüler insan insülini ile benzer olup 0.26 – 0.36 L/kg arasındadır.

#### Biyotransformasyon:

HUMALOG MIX50 ile insan metabolizma çalışması gerçekleştirilmemiştir. Hayvanlarda yapılan çalışmalarda HUMALOG MIX50'nin hızlı etkili bileşeni olan Humalog metabolizması regüler insan insülini ile benzerdir.

#### Eliminasyon:

HUMALOG MIX50'nin iki emilim fazı vardır. Bunlardan hızlı olanı karışımında olan insülin lisproyu, uzatılmış fazı da insülin lispro protamin süspansiyonunu temsil eder. Diğer orta etkili insülinler gibi HUMALOG MIX50 uygulamasından sonra uzatılmış insülin lispro protamin süspansiyonu emilimi nedeniyle anlamlı terminal faz yarı-ömrü hesaplanamamaktadır.

İnsülin lispronun farmakokinetiği, subkütan enjeksiyondan sonra hızla absorbe edilen ve enjeksiyondan sonraki 30 ila 70 dakika içinde kanda pik düzeyine erişen bir bileşiği göstermektedir. İnsülin lispro protamin süspansiyonunun farmakokinetik özelliği NPH gibi orta etkili insülinlerle uygunluk gösterir. HUMALOG MIX50'nin farmakokinetiği her iki bileşenin tek tek farmakokinetik özelliklerini yansıtmaktadır. Bu kinetik özellikler klinik açıdan değerlendirilecek olursa, glukoz tüketim eğrilerinin incelenmesi daha uygun olacaktır (bkz. Bölüm 5.1).

Doğrusallık/doğrusal olmayan durum:  
Veri yoktur.

**Hastalardaki karakteristik özellikler**  
Veri yoktur.

**Farmakokinetik/farmakodinamik özellikler**  
Veri yoktur.

### **5.3. Klinik öncesi güvenilirlik verileri**

*In vitro* testlerde insülin reseptör bölgelerine bağlanma ve büyüme hücreleri üzerine etkileri incelendiğinde insülin lispro insan insülinine benzerlik göstermiştir. Ayrıca yapılan çalışmalarda, insülin lispronun bağlanmış olduğu insülin reseptörlerinden ayrılma özelliğinin insan insülini ile aynı olduğu görülmüştür. Akut, 1 ay ve 12 ay süreli toksisite çalışmaları anlamlı toksisite bulguları göstermemiştir.

Yapılan hayvan çalışmalarında, insülin lispro fertilité bozulması, embriyotoksisite ya da teratojenite üzerinde bir etkide bulunmamıştır.

## **6. FARMASÖTİK ÖZELLİKLER**

### **6.1. Yardımcı maddelerin listesi**

Protamin sülfat  
Metakrezol (2.2 mg/ml)  
Fenol (1 mg/ml)  
Gliserol  
Dibazik sodyum fosfat.7H<sub>2</sub>O  
Çinko oksit  
Enjeksiyonluk su  
pH'ı 7.0 - 7.8 a ayarlamak için hidroklorik asit ve sodyum hidroksit kullanılabilir.

### **6.2. Geçimsizlikler**

HUMALOG MIX50 KWIKPEN'in diğer insülinlerle karıştırılması hakkında bilgi mevcut değildir. Bu tıbbi ürün başka tıbbi ürünler ile karıştırılmamalıdır.

### **6.3. Raf ömrü**

Kullanımdan önce:

36 ay.

Kullanıma başladıktan sonra:

28 gün

#### **6.4. Saklamaya yönelik özel tedbirler**

Kullanımdan önce:

Buzdolabında 2–8°C arasında saklayınız. Dondurmayınız. Donmuş ürünleri çözüp kullanmayınız. Aşırı sıcak ve direkt güneş ışığı altında bırakmayınız.

Kullanıma başladıktan sonra:

Kullanılmaya başlanan kalem 30°C'nin altındaki sıcaklıklarda saklanmak koşuluyla 28 gün boyunca kullanılabilir. Bu süreden sonra kullanılmamalıdır. Buzdolabında saklamayınız. Kaleme yerleştirilmiş kartuşları iğne takılı olarak saklamayınız.

#### **6.5. Ambalajın niteliği ve içeriği**

Süspansiyon, butil veya halobutil disk kapak ve piston ve alüminyum emniyet kapsülü ile kapatılmış tip 1 flint cam kartuşlardadır. Kartuş tıpası ve/veya cam kartuş dimetikon veya silikon emülsiyonu ile muamele edilmiş olabilir. 3 ml kartuşlar kullanıldıktan sonra atılan (disposable) bir kalem enjektör (KwikPen) içine yerleştirilmiştir. Ambalajlar iğne içermez.

5 x 3 ml HUMALOG MIX50 KWIKPEN 100 U/ml s.c. kullanıma hazır süspansiyon içeren enjeksiyon kalemi

#### **6.6. Beşeri tıbbi üründen arta kalan maddelerin imhası ve diğer özel önlemler**

Kullanılmamış olan ürünler ya da atık materyaller, 'Tıbbi atıkların kontrol yönetmeliği' ve 'Ambalaj ve Ambalaj Atıklarının Kontrolü yönetmelikleri'ne uygun olarak imha edilmelidir.

### **7. RUHSAT SAHİBİ**

Lilly İlaç Ticaret Limited Şirketi  
Kuşbakışı cad. Rainbow Plaza  
No:4 Kat:3  
34662 Altunizade – İstanbul

Tel : 0 216 554 00 00

Faks : 0 216 474 71 99

### **8. RUHSAT NUMARASI**

127/87

### **9. İLK RUHSAT TARİHİ / RUHSAT YENİLEME TARİHİ**

İlk ruhsat tarihi: 28.05.2009

Ruhsat yenileme tarihi:

**10. KÜB'ÜN YENİLENME TARİHİ**