

## KULLANMA TALİMATI

### VASCURA 5 mg tablet

Ağızdan alınır.

- **Etkin madde:** 5 mg nebivolol'e eşdeğer 5.45 mg nebivolol hidroklorür.
- **Yardımcı maddeler:** Mikrokristalin selüloz, koloidal silikon dioksit, laktoz monohidrat, prejelatinize nişasta, kroscarmelloz sodyum, hidroksipropil metil selüloz, polisorbat 80, sodyum lauril sülfat, magnezyum stearat.

**Bu ilacı kullanmaya başlamadan önce bu KULLANMA TALİMATINI dikkatlice okuyunuz, çünkü sizin için önemli bilgiler içermektedir.**

- *Bu kullanma talimatını saklayınız. Daha sonra tekrar okumaya ihtiyaç duyabilirsiniz.*
- *Eğer ilave sorularınız olursa, lütfen doktorunuza veya eczacınıza danışınız.*
- *Bu ilaç kişisel olarak sizin için reçete edilmiştir, başkalarına vermeyiniz.*
- *Bu ilacın kullanımı sırasında, doktora veya hastaneye gittiğinizde doktorunuza bu ilacı kullandığınızı söyleyiniz.*
- *Bu talimatta yazılanlara aynen uyunuz. İlaç hakkında size önerilen dozun dışında yüksek veya düşük doz kullanmayınız.*

### **Bu Kullanma Talimatında:**

1. **VASCURA nedir ve ne için kullanılır?**
2. **VASCURA'yı kullanmadan önce dikkat edilmesi gerekenler**
3. **VASCURA nasıl kullanılır?**
4. **Olası yan etkiler nelerdir?**
5. **VASCURA'nın saklanması**

**Başlıkları yer almaktadır.**

### **1. VASCURA nedir ve ne için kullanılır?**

VASCURA her bir tablette etkin madde olarak 5 mg nebivolol içeren beyaz renkli, yuvarlak, bir yüzü çift-çentikli diğer yüzü çentiksiz tabletler halindedir. 28 ve 84 tablet içeren iki ayrı ambalaj formu mevcuttur.

VASCURA 5 mg nebivolol (2.5 mg d-nebivolol ve 2.5 mg l-nebivolol olmak üzere) içerir. Nebivolol selektif beta-blokör ilaçlar grubunda (kardiyovasküler sistem üzerinde seçici etkili) yer alan kardiyovasküler bir ilaçtır. Kalp hızındaki artışı önler, kalbin pompalama gücünü kontrol altına alır. Ayrıca kan damarları üzerinde genişletici etkiye sahiptir ve bu etkisi ile kan basıncında düşmeye yardımcı olur.

VASCURA yüksek kan basıncının (hipertansiyon) tedavisinde kullanılır. Ayrıca 70 yaş ve üzerindeki hastalarda, hafif-orta düzeyde kronik kalp yetmezliğinin tedavisinde diğer tedavilere ilave olarak kullanılır.

### **2. VASCURA'yı kullanmadan önce dikkat edilmesi gerekenler**

**VASCURA'yı aşağıdaki durumlarda KULLANMAYINIZ**

Eğer;

- Nebivolol ya da VASCURA'nın içeriğindeki maddelerden herhangi birine karşı aşırı duyarlılığınız (alerjiniz) varsa
- Aşağıdaki durumlardan biri veya daha fazlası varsa:

- Düşük kan basıncı
- Kollarda ya da bacaklarda ciddi dolaşım sorunları
- Çok düşük kalp hızı (dakikada 60 atımdan daha az)
- Bazı diğer ciddi kalp ritim bozuklukları (örneğin 2. ve 3. derece atriyoventriküler blok, kalp iletim bozuklukları)
- Henüz yeni gelişmiş veya son dönemde kötüleşmiş kalp yetmezliğiniz varsa, veya akut kalp yetmezliğinden kaynaklanan dolaşımsal şok nedeniyle kalbinizin çalışmasına yardımcı olmak üzere damar içine ilaç verilmesi yöntemiyle tedavi görüyorsanız.
- Astım ya da hırıltı (şimdi veya geçmişte) var ise,
- Tedavi edilmemiş feokromasitoma (böbreklerin üstünde, böbreküstü bezlerinde yerleşik tümör) var ise,
- Karaciğer fonksiyon bozukluğu var ise
- Metabolik bozukluk (metabolik asidoz), örneğin diyabetik ketoasidoz var ise

### **VASCURA'yı aşağıdaki durumlarda DİKKATLİ KULLANINIZ**

Eğer;

- Kalp hızınız anormal bir şekilde yavaşsa
- Prinzmetal angina olarak adlandırılan ve kendiliğinden gelişen kalp krampından kaynaklanan tipte göğüs ağrınız varsa
- Tedavi edilmemiş kronik kalp yetmezliğiniz varsa
- 1. derece kalp bloğunuz (kalp ritimini etkileyen hafif düzeyde kalp iletim bozukluğu çeşidi) var ise,
- Kol veya bacaklarındaki kan dolaşımınız zayıfsa, örneğin Raynaud hastalığı veya sendromu, yürürken kramp benzeri ağrılar yaşıyorsanız
- Uzamış solunum sorunlarınız varsa
- Diyabetikseniz, VASCURA'nın kan şekeri üzerinde etkisi yoktur. Ancak düşük şeker düzeyinin uyarıcı bulgularını (örneğin çarpıntılar, artmış kalp hızı) gizleyebilir.
- Tiroid beziniz aşırı çalışıyorsa, VASCURA bu durumdan kaynaklanan kalp hızınızdaki anormal artışın belirtilerini maskeleyebilir.
- Alerjikseniz, bu ilaç alerjiniz olan polen ve diğer maddelere karşı gösterdiğiniz reaksiyonun şiddetini arttırabilir.
- Sedef hastalığınız (kabuklu pembe lekeler ile karakterize cilt hastalığı) varsa veya daha önce sedef hastalığı geçirdiyseniz
- Cerrahi bir operasyon geçirmeniz gerekiyorsa, operasyondan önce mutlaka anestezi uzmanınızı VASCURA kullandığınız konusunda bilgilendiriniz.
- Ciddi böbrek problemlerinizi varsa kalp yetmezliğiniz için VASCURA kullanmayınız ve doktorunuzu bilgilendiriniz.

Bu uyarılar geçmişteki herhangi bir dönemde dahi olsa sizin için geçerliyse lütfen doktorunuza danışınız.

Akılda tutulması gereken diğer önemli noktalar şunlardır:

- Kronik kalp yetmezliği tedavinizin başlangıcında uzman bir hekim tarafından düzenli olarak takip edilmelisiniz (Bkz 3. VASCURA nasıl kullanılır?).
- Bu tedavi, doktorunuz tarafından değerlendirilip açıkça belirtilmedikçe aniden kesilmemelidir (Bkz. Bölüm 3. VASCURA nasıl kullanılır?).

### **VASCURA'nın yiyecekler ve içecekler ile kullanımı**

VASCURA yemeklerle birlikte ya da aç karnına, bir miktar su ile birlikte alınır.

## **Hamilelik**

*İlacı kullanmadan önce doktorunuza veya eczacınıza danışınız.*

Hamilelik döneminde kesinlikle gerekmedikçe VASCURA kullanmayınız.

*Tedaviniz sırasında hamile olduğunuzu fark ederseniz hemen doktorunuza veya eczacınıza danışınız.*

## **Emzirme**

*İlacı kullanmadan önce doktorunuza veya eczacınıza danışınız.*

Bebeğinizi emziriyorsanız VASCURA kullanmayınız.

## **Araç ve makine kullanımı**

Bu ilaç baş dönmesi veya halsizliğe neden olabilir. Eğer etkilenmişseniz araç ya da makine **kullanmayınız.**

## **VASCURA'nın içeriğinde bulunan bazı yardımcı maddeler hakkında önemli bilgiler**

Bu ürün laktoz içermektedir. Eğer daha önceden doktorunuz tarafından bazı şekerlere karşı intoleransınız olduğu söylenmişse bu ilacı almadan önce doktorunuzla temasa geçiniz.

Bu tıbbi ürün her tablette 1 mmol (23 mg)'den daha az sodyum ihtiva eder; bu dozda sodyuma bağlı herhangi bir uyarı gerektirmemektedir.

## **Diğer ilaçlarla birlikte kullanım**

VASCURA ile birlikte aşağıdaki ilaçlardan herhangi birini kullanıyorsanız mutlaka doktorunuza bilgilendiriniz:

- Kan basıncını kontrol altına almak üzere kullanılan ilaçlar veya kalp sorunları nedeniyle kullanılan ilaçlar (amiodaron, amlodipin, sibenzolin, klonidin, digoksin, diltiazem, dizopiramid, felodipin, flekainid, guanfasin, hidrokinnidin, lasidipin, lidokain, metildopa, meksiletin, moksonidin, nikardipin, nifedipin, nimodipin, nitrendipin, propafenon, kinidin, rilmenidin, verapamil).
- Sedatif etkili ilaçlar veya psikoz (bir akıl hastalığı) ilaçları, örneğin barbitüratlar (ayrıca sara için de kullanılırlar), fenotiazin (ayrıca bulantı ve kusma için de kullanılır) ve tioridazin.
- Depresyonda kullanılan ilaçlar, örneğin amitriptilin, paroksetin, fluoksetin.
- Ameliyat sırasında anestezi için kullanılan ilaçlar
- Astım, burun tıkanması veya glokom (göz içi basıncında artış) ya da pupilin (göz bebeği) genişlemesi gibi bazı göz bozukluklarında kullanılan ilaçlar

Bu ilaçların hepsi nebivolol gibi kan basıncını ve/veya kalp fonksiyonunu etkileyebilir.

- Aşırı mide asidi veya ülser tedavisi için, örneğin simetidin gibi bir ilaç (antasid ilaç) kullanıyorsanız VASCURA'yı öğün esnasında, antasid ilacı ise öğünlerin arasında almalısınız.

*Eğer reçeteli ya da reçetesiz herhangi bir ilacı şu anda kullanıyorsanız veya son zamanlarda kullandınız ise lütfen doktorunuza veya eczacınıza bunlar hakkında bilgi veriniz.*

### 3. VASCURA nasıl kullanılır?

#### Uygun kullanım ve doz/uygulama sıklığı için talimatlar:

VASCURA'yı daima doktorunuzun tavsiye ettiği şekilde kullanınız. Herhangi bir durumdan emin değilseniz, lütfen doktorunuza veya eczacınıza danışınız.

VASCURA öğünlerden önce, öğünler sırasında veya sonrasında alınabilir ancak alternatif olarak öğünlerden bağımsız olarak da alabilirsiniz. Tablet bir miktar su ile birlikte alınır.

#### Yüksek kan basıncının (hipertansiyon) tedavisinde:

- Normal doz günde 1 tablettir. Doz tercihen günün aynı saatlerinde alınmalıdır.
- Kan basıncı üzerindeki terapötik etki 1-2 haftalık tedaviden sonra açık şekilde ortaya çıkar. Bazen sadece 4 hafta sonra optimum etkiye ulaşılır.

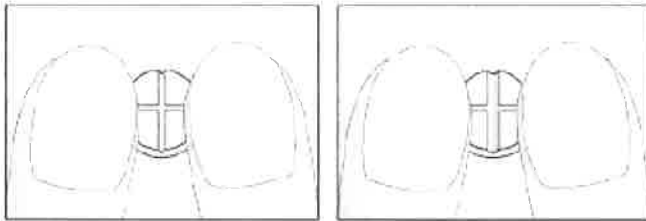
#### Kronik kalp yetmezliğinin tedavisinde:

- Tedaviniz uzman bir hekim tarafından başlatılacak ve yakından takip edilecektir.
- Doktorunuz tedavinize günde 1/4 (çeyrek) tablet ile başlayacaktır. Bu doz 1-2 hafta sonra günde 1/2 (yarım) tablete ve sizin için doğru doza ulaşıncaya kadar günde 2 tablete kadar yükseltilebilir. Doktorunuz her adımda sizin için doğru olan dozu reçeteleyecektir. Doktorunuzun talimatlarına uyunuz.
- Tavsiye edilen en yüksek doz günde 2 tablettir (10 mg).
- Tedaviye başladığınız zaman ve her doz artışında 2 saat boyunca uzman bir hekimin gözetimi altında tutulmanız gereklidir.
- Doktorunuz gerekliyse tedavi dozunuzu düşürebilir.
- Kalp yetmezliğinizi kötüleştirebileceğinden, **tedaviyi aniden kesmemelisiniz.**
- İlacınızı günde bir kez, tercihen günün aynı saatlerinde alınız.

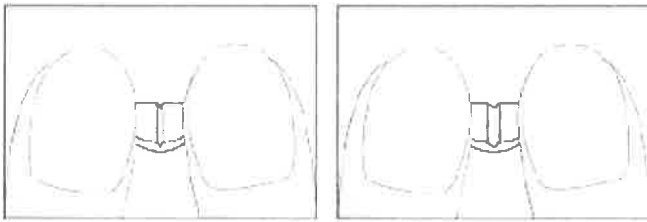
#### Uygulama yolu ve metodu

Doktorunuz günde 1/4 (çeyrek) veya 1/2 (yarım) tablet kullanacağınızı belirttiyse VASCURA tabletleri nasıl kıracağınız konusunda aşağıdaki talimatlara uyunuz.

- Tabletleri çift çentik üst yüze gelecek şekilde düz, sert bir zemine (örneğin masa veya tezgah) yerleştiriniz.
- İki elin de işaret parmaklarını çentik uçlarına koyduktan sonra tableti iterek kırınız (Şekil 1 ve 2).
- Çeyrek tabletler, yarım tabletlerin aynı şekilde kırılmasıyla elde edilir (Şekil 3 ve 4).



Şekil 1 ve 2: VASCURA çift-çentikli tabletin kolaylıkla kırılarak yarıya bölünmesi



Şekil 3 ve 4: VASCURA çift-çentikli tabletin kolaylıkla kırılarak çeyreğe bölünmesi

- Doktorunuz sizi tedavi etmek üzere VASCURA tabletlerin başka ilaçlar ile kombine uygulanmasına karar verebilir.

#### **Değişik yaş grupları:**

##### **Yaşlılarda kullanım:**

Yaşlı hastalar yüksek kan basıncının (hipertansiyon) tedavisine genellikle günde 1/2 (yarım) tablet ile başlayacaktır.

##### **Çocuklarda kullanım:**

Çocuk ve ergenlerde bu ilacın kullanımıyla ilgili yeterli veri olmaması nedeniyle, çocuk ve ergenlerde VASCURA kullanımı **tavsiye edilmez**.

#### **Özel kullanım durumları:**

##### **Böbrek/karaciğer yetmezliği:**

Kronik kalp yetmezliği tedavisinde, şiddetli böbrek sorunları olan hastalar bu ilacı kullanmamalıdır.

Yüksek kan basıncı tedavisinde, böbrek bozukluğu olan hastalar tedaviye genellikle günde 1/2 (yarım) tablet ile başlayacaktır.

Karaciğer fonksiyon bozukluğu bulunan hastalarda VASCURA kullanımı önerilmemektedir.

*Eğer VASCURA'nın etkisinin çok güçlü veya zayıf olduğuna dair bir izleniminiz var ise doktorunuz veya eczacınız ile konuşunuz.*

##### **Kullanmanız gerekenden daha fazla VASCURA kullandıysanız:**

*VASCURA'dan kullanmanız gerekenden fazlasını kullanmışsanız bir doktor veya eczacı ile konuşunuz.*

VASCURA doz aşımında en sık görülen belirtiler ve bulgular çok yavaş kalp atımı (bradikardi), muhtemel baygınlık hissi ile birlikte kan basıncında düşüş (hipotansiyon), astımda olduğu gibi solunum sıkıntısı (bronkospazm) ve akut kalp yetmezliğidir. Doktorunuzun gelmesini beklerken aktif kömür (eczacınızda bulabilirsiniz) alabilirsiniz.

##### **VASCURA'yı kullanmayı unutursanız:**

VASCURA dozunu zamanında almayı unutup, almanız gereken zamandan kısa bir süre sonra hatırlarsanız o günkü dozu her zamanki gibi alınız. Ancak unutilan dozun üzerinden çok zaman geçmişse (örneğin birkaç saat) ve dolayısıyla bir sonraki doz saati yakınsa unutilan dozu atlayınız ve programda yer alan bir sonraki **normal dozu** her zamanki saatinde alınız. Ancak bir daha doz atlamamaya dikkat ediniz.

*Unutilan dozları dengelemek için çift doz almayınız.*

##### **VASCURA ile tedavi sonlandırıldığındaki oluşabilecek etkiler:**

Yüksek kan basıncı veya kronik kalp yetmezliği için kullanım fark etmeksizin VASCURA tedavisini sonlandırmadan önce mutlaka doktorunuza danışmalısınız.

VASCURA tedavisini aniden kesmemelisiniz çünkü bu kalp yetmezliğinizi geçici olarak kötüleştirebilir. Eğer kronik kalp yetmezliğinde VASCURA tedavisini durdurmanız gerekliyse günlük doz, haftalık dönemlerde yarıya indirilerek, kademeli olarak azaltılmalıdır.

#### 4. Olası yan etkiler nelerdir?

Tüm ilaçlar gibi, VASCURA'nın içeriğinde bulunan maddelere duyarlı olan kişilerde yan etkiler olabilir.

VASCURA yüksek kan basıncının tedavisinde kullanıldığında olası yan etkiler şunlardır:

Yaygın (En az 10 kişide birinden fazla, fakat 100 kişide birden az kişiyi etkiler):

- Baş ağrısı
- Baş dönmesi
- Yorgunluk
- Alışılmamış kaşıntı veya karıncalanma hissi
- İshal
- Kabızlık
- Bulantı
- Nefes darlığı
- Eller veya ayaklarda şişme

Yaygın olmayan (En az 100 kişide birinden fazla, fakat 1000 kişide birinden az kişiyi etkiler):

- Yavaş kalp atımı veya diğer kalp şikayetleri
- Düşük kan basıncı
- Yürürken kramp benzeri bacak ağrıları
- Görme bozukluğu
- İktidarsızlık (impotens)
- Depresyon duygusu
- Hazımsızlık, mide ve bağırsakta gaz birikmesi, kusma
- Ciltte döküntü, kaşıntı
- Hava yollarının etrafındaki kaslarda gelişen ani kramplardan dolayı astımda olduğu gibi solunum sıkıntısı (bronkospazm)
- Kabuslar

Çok seyrek (En az 1000 kişiden birini etkiler):

- Bayılma
- Sedef hastalığında kötüleşme (kabuklu pembe lekeler ile karakterize bir cilt hastalığı)

Aşağıdaki yan etkiler bilinmeyen sıklıkta kişiyi etkiler:

- Yaygın deri döküntüsü ile birlikte bütün vücutta alerjik reaksiyonlar (hipersensitivite reaksiyonları);
- Dudak, göz ya da dilde ani başlangıçlı şişlik ve ani nefes darlığı (anjioödem).

VASCURA kronik kalp yetmezliği için kullanıldığında aşağıda belirtilen yan etkiler görülmüştür:

Çok yaygın (En az 10 kişiden birini etkiler)

- Yavaş kalp atımı
- Baş dönmesi

Yaygın (En az 10 kişide birinden fazla, fakat 100 kişide birden az kişiyi etkiler):

- Kalp yetmezliği belirtilerinde kötüleşme
- Düşük kan basıncı (hızlı şekilde doğrulma ve kalkma durumunda baygınlık hissi gibi)
- Bu ilacı tolere edememe
- Kalp ritmini etkileyen hafif kalp iletim bozukluğu çeşidi (1. derece AV-blok).
- Alt ekstremitelerde şişkinlik (şişmiş ayak bileği gibi).

*Eğer bu kullanma talimatında bahsi geçmeyen herhangi bir yan etki ile karşılaşırsanız doktorunuzu veya eczacınızı bilgilendiriniz.*

#### Yan etkilerin raporlanması

Kullanma Talimatında yer alan veya almayan herhangi bir yan etki meydana gelmesi durumunda hekiminiz, eczacınız veya hemşireniz ile konuşunuz. Ayrıca karşılaştığınız yan etkileri [www.titck.gov.tr](http://www.titck.gov.tr) sitesinde yer alan "İlaç Yan Etki Bildirimi" ikonuna tıklayarak ya da 0800 314 00 08 numaralı yan etki bildirim hattını arayarak Türkiye Farmakovijilans Merkezi (TÜFAM)'ne bildiriniz. Meydana gelen yan etkileri bildirerek kullanmakta olduğunuz ilacın güvenliliği hakkında daha fazla bilgi edinilmesine katkı sağlamış olacaksınız.

#### **5. VASCURA'nın saklanması**

*VASCURA'yı çocukların göremeyeceği, erişemeyeceği yerlerde ve ambalajında saklayınız.*

25°C'nin altında oda sıcaklığında saklayınız.

#### **Son kullanma tarihiyle uyumlu olarak kullanınız.**

*Ambalajın üzerinde belirtilen son kullanma tarihinden sonra VASCURA'yı kullanmayınız.*

Eğer üründe ve/veya ambalajında bozukluk fark ederseniz VASCURA'yı kullanmayınız.

#### ***Ruhsat sahibi:***

İlko İlaç San. ve Tic. A.Ş.

Veysel Karani Mah. Çolakoğlu Sok. No:10 34885 Sancaktepe/İstanbul

#### ***Üretim yeri:***

İlko İlaç San. ve Tic. A.Ş.

3.Organize Sanayi Bölgesi Kuddusi Cad.23 Sok. No:1 Selçuklu/Konya

*Bu kullanma talimatı 01.02.2017 tarihinde onaylanmıştır.*