

## KULLANMA TALİMATI

### **REXAPİN EASYTAB 5 mg ağızda dağılılabılır tablet Ağızdan alınır.**

**Etkin madde:** Her bir ağızda dağılılabılır tablet 5 mg olanzapin içermektedir.

**Yardımcı maddeler:** Mannitol (E421), krospovidon, aspartam (E951), silika koloidal anhidr, sodyum stearil fumarat ve portakal aroması.

**Bu ilacı kullanmaya başlamadan önce bu KULLANMA TALİMATINI dikkatlice okuyunuz, çünkü sizin için önemli bilgiler içermektedir.**

- *Bu kullanma talimatını saklayınız. Daha sonra tekrar okumaya ihtiyaç duyabilirsiniz.*
- *Eğer ilave sorularınız olursa, lütfen doktorunuza veya eczacınıza danışınız.*
- *Bu ilaç kişisel olarak sizin için reçete edilmiştir, başkalarına vermeyiniz.*
- *Bu ilacın kullanımı sırasında, doktora veya hastaneye gittiğinizde doktorunuza bu ilacı kullandığınızı söyleyiniz.*
- *Bu talimatta yazılanlara aynen uyunuz. İlaç hakkında size önerilen dozun dışında yüksek veya düşük doz kullanmayınız.*

### **Bu Kullanma Talimatında:**

1. **REXAPİN EASYTAB nedir ve ne için kullanılır?**
2. **REXAPİN EASYTAB'ı kullanmadan önce dikkat edilmesi gerekenler**
3. **REXAPİN EASYTAB nasıl kullanılır?**
4. **Olası yan etkiler nelerdir?**
5. **REXAPİN EASYTAB'ın saklanması**

**Başlıkları yer almaktadır.**

### **1. REXAPİN EASYTAB nedir ve ne için kullanılır?**

REXAPİN EASYTAB 28 tabletlik PA/Al/PVC/Al blister ambalajlarda kullanıma sunulmuş olup bir kutusunda her biri 7 ağızda dağılılabılır tablet ihtiva eden 4 adet blister strip mevcuttur. REXAPİN EASYTAB ağızda dağılılabılır tabletler yuvarlak ve sarı renktedir.

REXAPİN EASYTAB antipsikotikler adı verilen bir ilaç grubuna aittir.

REXAPİN EASYTAB, gerçekte var olmayan şeyleri duymak, görmek veya hissetmek, yanlış inanışlar, anormal şüphecilik, içine kapanmak gibi semptomların eşlik ettiği bir hastalığın tedavisinde kullanılır. Ayrıca bu hastalığı yaşayan hastalar kendilerini depresif, endişeli veya gergin hissedebilirler.

REXAPİN EASYTAB, coşkulu ve fazlasıyla enerjik hissetme, normalden çok daha az uykuya ihtiyaç duyma, birbirini kovalayan fikirler öne sürerek çok hızlı konuşma ve bazen aşırı sinirlilik gibi semptomların eşlik ettiği bir durumu tedavi etmek için kullanılır. Ayrıca bu durumla birlikte olabilen duygudurum iniş (deprese) ve çıkışlarını engelleyen bir duygudurum dengeleyicidir.



REXAPİN EASYTAB benzer durumların tedavisi için 13-17 yaş arasındaki ergen hastalarda da kullanılabilir.

## **2. REXAPİN EASYTAB'ı kullanmadan önce dikkat edilmesi gerekenler**

### **REXAPİN EASYTAB'ı aşağıdaki durumlarda KULLANMAYINIZ**

- Eğer, olanzapine REXAPİN EASYTAB'ın içeriğindeki diğer maddelerden herhangi birine karşı alerjiksenez (aşırı duyarlılığınız varsa). Alerjik reaksiyon döküntü, kaşınma, yüzde şişme, dudaklarda şişme veya nefes darlığı şeklinde tanınabilir. Bunlardan herhangi biri olursa doktorunuza danışınız.
- Eğer, daha önceden dar açılı glokom gibi tanısı konulmuş göz problemlerinizi varsa.

### **REXAPİN EASYTAB'ı aşağıdaki durumlarda DİKKATLİ KULLANINIZ**

- Bu tip ilaçlar, başlıca yüz ve dilde anormal hareketlere neden olabilirler. Eğer REXAPİN EASYTAB verildikten sonra bunları yaşarsanız, doktorunuza bildiriniz.
- Bu tip ilaçlar, çok nadir olarak ateş, daha hızlı soluma, terleme, kas sertliği, uyuşukluk veya uyukulu olma gibi belirtilerin beraber görülmesine neden olur. Bu durumun görülmesi halinde derhal doktorunuza başvurunuz.
- Ciddi yan etkilere yol açabileceğinden, REXAPİN EASYTAB'ın demansı (bunama) olan yaşlı hastalarda kullanımı tavsiye edilmez.

Eğer aşağıdaki hastalıklardan herhangi biri sizde varsa, doktorunuzla mümkün olduğunca çabuk temasa geçiniz:

- Diyabet (şeker hastalığı)
- Kalp hastalığı
- Karaciğer veya böbrek hastalığı
- Parkinson hastalığı
- Epilepsi (sara hastalığı)
- Prostat sorunları
- Barsak tıkanması (paralitik ileus)
- Kan hastalıkları
- İnme veya "minör" inme (inmenin geçici belirtileri)

Eğer demansınız (bunama) varsa, siz veya bakıcınız/akrabanız inme veya "minör" inme yaşayıp yaşamadığınızı doktorunuza söylemelidir.

Eğer 65 yaşın üzerindeyseniz doktorunuz rutin bir önlem olarak tansiyonunuzu takip edebilir.

Bu uyarılar geçmişteki herhangi bir dönemde dahi olsa sizin için geçerliyse lütfen doktorunuza danışınız.

### **Çocuklar**

REXAPİN EASYTAB, 13 yaşın altındaki hastalar için uygun değildir.

### **REXAPİN EASYTAB'ın yiyecek ve içecek ile kullanılması**

REXAPİN EASYTAB ve alkolün birlikte alınması uyku haline neden olabileceğinden, REXAPİN EASYTAB ile birlikte hiç alkol alınmamalıdır.



**Hamilelik**

*İlacı kullanmadan önce doktorunuza veya eczacınıza danışınız.*

Doktorunuza danışmadan REXAPİN EASYTAB'ı hamilelik sırasında kullanmamalısınız.

*Tedaviniz sırasında hamile olduğunuzu fark ederseniz hemen doktorunuza veya eczacınıza danışınız.*

**Emzirme**

*İlacı kullanmadan önce doktorunuza veya eczacınıza danışınız.*

REXAPİN EASYTAB az miktarda anne sütüne geçtiği için emzirme döneminde bu ilaç kullanılmamalıdır.

**Araç ve makine kullanımı**

REXAPİN EASYTAB'ın uykuya neden olma riski bulunmaktadır. Böyle bir durumda araç ve makine kullanmayınız. Doktorunuza danışınız.

**REXAPİN EASYTAB'ın içeriğinde bulunan bazı yardımcı maddeler hakkında önemli bilgiler**

Fenilanilini kullanamayan hastalar, REXAPİN EASYTAB'ın bir fenilanilin kaynağı olan aspartam içerdiğini dikkate almalıdırlar. Bu, fenilketonürisi olan kişiler için zararlı olabilir.

Mannitol kullanamayan hastalar, REXAPİN EASYTAB'ın mannitol içerdiğine dikkat etmelidirler.

REXAPİN EASYTAB her ağızda dağılılabılır tablette 2.40 mg sodyum stearil fumarat içerir. Bu durum, kontrollü sodyum diyetinde olan hastalar için göz önünde bulundurulmalıdır.

**Diğer ilaçlar ile birlikte kullanımı**

REXAPİN EASYTAB'ı kullanırken sadece doktorunuzun izin verdiği diğer ilaçları alınız. REXAPİN EASYTAB'ın huzursuzluk tedavisinde kullanılan ilaçlarla, uyku ilaçlarıyla (sakinleştiriciler) ve ruhsal çöküntüye karşı olan ilaçlarla (antidepresanlar) birlikte kullanımı uyku hali hissetmenize neden olabilir.

REXAPİN EASYTAB dozunuzu değiştirmeniz gerekebileceğinden, fluvoksamin (bir antidepresandır) ya da siprofloksasin (bir antibiyotiktir) kullanıyorsanız doktorunuza söyleyiniz.

Parkinson hastalığı için ilaç alıyorsanız doktorunuza özellikle söyleyiniz.

*Eğer reçeteli ya da reçetesiz herhangi bir ilacı şu anda kullanıyorsanız veya son zamanlarda kullandınız ise lütfen doktorunuza veya eczacınıza bunlar hakkında bilgi veriniz.*

**3. REXAPİN EASYTAB nasıl kullanılır?****Uygun kullanım ve doz/uygulama sıklığı için talimatlar:**

REXAPİN EASYTAB'ı her zaman doktorunuzun size anlattığı şekilde kullanınız. Emin olmadığınız takdirde doktor veya eczacınıza sorunuz.



Doktorunuz kaç tane REXAPİN EASYTAB tablet kullanmanız ve ilaca ne kadar süreyle devam etmeniz gerektiğine karar verecektir. REXAPİN EASYTAB'ın günlük dozu 5 ila 20 mg arasındadır. Belirtilerinizin tekrar görülmesi durumunda doktorunuza danışınız ancak doktorunuz söylemedikçe REXAPİN EASYTAB kullanmayı bırakmayınız.

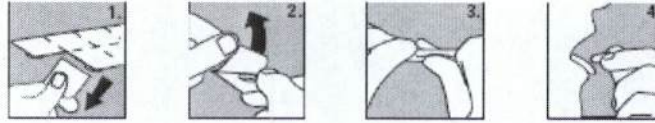
13-17 yaş arası ergenlerde tavsiye edilen başlangıç dozu 2,5-5 mg'dır. Uygun tedavi dozuna hekiminiz karar verecektir.

REXAPİN EASYTAB tableti doktorunuzun tavsiyesi üzerine günde bir kez alınız. Tabletlerinizi her gün aynı zamanda alınız. Tableti yemekler ile birlikte ya da tek başına almanız fark etmemektedir.

REXAPİN EASYTAB tabletler kolayca kırılabilirdiğinden tableti tutarken dikkatli olunuz. Tabletler kırılabileceğinden tabletleri ıslak elle tutmayınız.

1. Blister bantını iki ucundan tutunuz ve bir blister yuvasını etrafındaki kesikli kısımdan yavaşça kopartarak banttı ayırınız.
2. Koparttığınız bölümün arkasındaki bantı dikkatlice çıkarınız.
3. Tableti hafifçe dışarı doğru itiniz.
4. Tableti ağızınıza yerleştiriniz. Tablet ağızınızda hemen eriyip kolayca yutulabilecektir.

Tabletinizi ayrıca bir bardak su, portakal suyu, elma suyu, süt veya kahve içine atıp karıştırabilirsiniz. Bazı içecekler ile karıştırıldığında karışımın rengi değişebilir ve karışım bulanıklaşabilir. Karışımı doğrudan içiniz.



#### **Uygulama yolu ve metodu:**

REXAPİN EASYTAB ağız yoluyla alınır.

#### **Değişik yaş grupları:**

##### **Çocuklarda kullanımı:**

REXAPİN EASYTAB 13 yaşın altındaki hastalar için uygun değildir.

##### **Özel kullanım durumları**

Özel kullanımı yoktur.

*Eğer REXAPİN EASYTAB'ın etkisinin çok güçlü veya zayıf olduğuna dair bir izleniminiz var ise doktorunuz veya eczacınız ile konuşunuz.*

##### **Kullanmanız gerekenden fazla REXAPİN EASYTAB kullandıysanız**

Kullanmaları gerekenden daha fazla REXAPİN EASYTAB kullanan hastalar aşağıdaki belirtileri yaşayabilirler: Kalbin hızlı atması, saldırganlık, konuşma bozukluğu, özellikle yüz ve dilde anormal hareketler ve bilinç seviyesinde azalma. Diğer belirtiler akut konfüzyon (ani zihin karışıklığı), epilepsi (sara) nöbetleri, koma, "ateş, hızlı soluma, terleme, kas sertliği ve sersemlik hissi ya da uyku hali"nin kombinasyonu, solunum hızının azalması, yüksek



tansiyon ya da düşük tansiyon, kalpte ritim bozukluğu. Hemen doktorunuza veya hastaneye başvurunuz ve doktora kullandığımız tabletlerin ambalajını gösteriniz.

*REXAPİN EASYTAB'dan kullanmanız gerekenden fazlasını kullanmışsanız bir doktor veya eczacı ile konuşunuz.*

#### **REXAPİN EASYTAB'ı kullanmayı unutursanız**

Tabletinizi hatırladığınız anda alınız.

*Unutulan dozları dengelemek için çift doz almayınız.*

#### **REXAPİN EASYTAB ile tedavi sonlandırıldığında oluşabilecek etkiler**

Kendinizi daha iyi hissettiğinizde tabletleri kullanmayı bırakmayınız. Doktorunuzun söylediği sürece REXAPİN EASYTAB almaya devam etmeniz önemlidir.

REXAPİN EASYTAB'ı aniden kullanmayı bırakırsanız terleme, uyuyamama, titreme, heyecan veya bulantı ve kusma görülebilir. Tedaviyi sonlandırmadan önce doktorunuz size kademeli olarak doz azaltmanızı önerebilir.

Bu ürünün kullanımıyla ilgili ilave sorularınız olursa doktorunuza ve eczacınıza sorunuz.

#### **4. Olası yan etkiler nelerdir?**

Tüm ilaçlar gibi, REXAPİN EASYTAB'ın içeriğinde bulunan maddelere duyarlı olan kişilerde yan etkiler olabilir.

**Aşağıdakilerden biri olursa REXAPİN EASYTAB'ı kullanmayı durdurunuz ve DERHAL doktorunuza bildiriniz veya size en yakın hastanenin acil bölümüne başvurunuz:**

- Alerjik reaksiyon (örn. ağız ve boğazın şişmesi, kaşıntı, döküntü)
- Kalpte ritim bozukluğu
- Koma veya ketoasidoz (kan ve idrardaki ketonlar) ile bağlantılı şeker hastalığı veya şeker hastalığının kötüleşmesi

Bunların hepsi çok ciddi yan etkilerdir. Eğer bunlardan biri sizde mevcut ise, sizin REXAPİN EASYTAB'a karşı ciddi alerjiniz var demektir. Acil tıbbi müdahaleye veya hastaneye yatırılmanıza gerek olabilir.

**Aşağıdakilerden herhangi birini fark ederseniz, hemen doktorunuza bildiriniz veya size en yakın hastanenin acil bölümüne başvurunuz:**

- Tedavinin erken döneminde, yatar ya da oturur pozisyondan kalkarken sersemlik hissi ya da bayılma (düşük kalp atım hızı ile)
- Karaciğer hastalığı (cildin ve gözüün beyaz kısımlarında sararma ile ortaya çıkar)
- Düşük kalp atım hızı
- Uzamış ve/veya ağrılı sertleşme (ereksiyon)
- İdrar yapmada zorluk
- Genellikle nöbet geçmişi olanlarda sara nöbeti (epilepsi)
- Ciddi karın ağrısı, ateş ve bulantıya/kusmaya neden olan pankreas iltihabı
- Vücut ısısında düşüş

Bunların hepsi ciddi yan etkilerdir. Acil tıbbi müdahale gerekebilir.

**Aşağıdakilerden herhangi birini farkederseniz, doktorunuza söyleyiniz:**

**Çok yaygın yan etkiler**

- Kilo alımı
- Uyku hali
- Ateş, hızlı soluma, terleme, kaslarda sertlik ve sersemlik hissi ya da uyku hali kombinasyonu
- Kandaki prolaktin (süt salgısını uyaran hormon) düzeylerinde artış

**Yaygın yan etkiler**

- Bazı kan hücrelerinde ve kandaki yağ miktarındaki değişiklikler
- Kan ve idrarda şeker düzeylerinde artış
- Açlık hissinde artış
- Baş dönmesi
- Huzursuzluk
- Titreme
- Kas sertliği ya da spazm (göz hareketleri dahil)
- Konuşmada problem
- Anormal hareket (özellikle yüz veya dilde)
- Kabızlık
- Ağız kuruluğu
- Deride döküntü
- Güç kaybı
- Aşırı yorgunluk
- Ellerde, bileklerde veya ayaklarda şişme ile anlaşılan su tutması
- Erkek ve kadınlarda cinsel istek azalması ya da erkeklerde sertleşme sorunu ile görülen cinsel işlev bozukluğu

**Yaygın olmayan yan etkiler**

- Gün ışığına karşı hassasiyet
- Saç dökülmesi
- İdrar tutamama
- Adet dönemlerinin olmaması ya da azalması
- Anormal anne sütü üretimi ya da anormal büyüme gibi kadın ve erkeklerin göğüslerindeki değişiklikler
- Titreme
- Yüzde şişme ile anlaşılan su tutması

**Seyrek yan etkiler**

- Venöz tromboembolik olay (VTO) riski
- Titreme ve ateş
- Sersemlik hissi

**Diğer yan etkiler (görülme sıklıkları eldeki verilerden tahmin edilemiyor)**

- Gözün dairesel hareketine sebep olan göz kası spazmları
- Açıklanamayan ani ölüm
- Bacaktaki toplar damar tıkanıklığı (derin ven trombozu) veya akciğer embolisi (belirli bir nedeni olmadan ansızın soluksuz kalma hissi, soluk alırken göğüste ağrı, baygınlık hissi, öksürükle kanlı balgam çıkartma, nabızda hızlanma gibi belirtiler ile ortaya çıkabilir)



- Kalbin anormal ritmi
- Açıklanamayan sızı ve ağrılar ile kendini gösteren kas hastalığı

Bunlar REXAPİN EASYTAB'ın hafif yan etkileridir.

Olanzapin kullanırken bunaması (demans) olan yaşlı hastalar inme, zatüree, idrar kaçırma, düşmeler, aşırı yorgunluk, var olmayan şeyleri görme (halüsinasyonlar), vücut ısısında artış, ciltte kızarıklık ve yürümede zorluktan şikayet etmektedirler. Bu özel gruptaki hastalarda bazı ölüm vakaları da bildirilmiştir.

Antipsikotik ilaçlar ile tedavi edilen bunamaya (demansa) bağlı psikoza olan yaşlı hastalarda ölüm riski yüksektir.

Parkinson hastalığı olan hastalarda REXAPİN EASYTAB belirtileri kötüleştirebilir.

Bu tipte ilaçları uzun bir süre boyunca alan kadınlarda seyrek olarak süt gelmeye başlamış, adet dönemi atlamış ve düzensiz adet dönemleri olmuştur. Bu kalıcı olursa hemen doktorunuza söyleyiniz. Gebeliğin son döneminde (son 3 aylık dönem) REXAPİN EASYTAB kullanan kadınların bebeklerinde titreme, uyku hali ve sersemlik hissi çok seyrek olarak görülebilir.

13-17 yaş arasında görülebilen yan etkiler:

Aşağıdakilerden herhangi birini fark ederseniz doktorunuza söyleyiniz:

Çok yaygın etkiler:

- Uyku hali,
- Kilo artışı,
- Baş ağrısı,
- İştah artışı,
- Baş dönmesi,
- Karın ağrısı,
- Kol ve bacaklarda ağrı,
- Halsizlik,
- Ağız kuruluğu

Yaygın yan etkiler:

- Kabızlık,
- Burun-boğaz iltihabı,
- İshal,
- Huzursuzluk,
- Kanda karaciğer enzimlerinde (ALT, AST) yükselme,
- Hazımsızlık,
- Burun kanaması,
- Solunum yolu enfeksiyonu,
- Yüz kemiklerinin içindeki hava boşluklarının iltihabı,
- Eklemlerde ağrı,
- Kas-iskelet sertliği

*Eğer bu kullanma talimatında bahsi geçmeyen herhangi bir yan etki ile karşılaşırsanız doktorunuza veya eczacınıza bilgilendiriniz.*

#### **5. REXAPİN EASYTAB'ın saklanması**

*REXAPİN EASYTAB'ı çocukların göremeyeceği, erişemeyeceği yerlerde ve ambalajında saklayınız.*

REXAPİN EASYTAB tabletler, ışık ve nemden korumak için orijinal ambalajında ve 25°C'nin altındaki oda sıcaklığında saklanmalıdır.

Lütfen kalan ilaçlarınızı eczacınıza geri götürünüz. İlaçlar evsel atıklar ile birlikte veya atık su yoluyla atılmamalıdır. İhtiyacınız olmayan ilaçları nasıl atacağınızı eczacınıza sorunuz. Bu tedbirler çevreyi korumaya yardımcı olacaktır.

#### **Son kullanma tarihiyle uyumlu olarak kullanınız.**

*Ambalajdaki son kullanma tarihinden sonra REXAPİN EASYTAB'ı kullanmayınız.*

#### ***Ruhsat Sahibi:***

Adamed Sp. z o.o. / Polonya lisansı  
Abdi İbrahim İlaç San. ve Tic. A.Ş.  
Reşitpaşa Mahallesi Eski Büyükdere Caddesi No:4, 34467  
Maslak / Sarıyer / İstanbul

#### ***Üretim Yeri:***

Abdi İbrahim İlaç San. ve Tic. A.Ş.  
Sanayi Mah. Tunç Cad. No : 3  
Esenyurt / İstanbul

Bu kullanma talimatı 21/02/2012 tarihinde onaylanmıştır.